

**Partneriaeth Pensiwn Cymru**  
**Polisi Toriadau a Chamgymeriadau**

**Cyflwyniad**

1. Mae Partneriaeth Pensiwn Cymru (PPC) wedi paratoi'r ddogfen hon sy'n amlinellu ei pholisi a'i gweithdrefnau ar gyfer adnabod, rheoli, a lle bo'r angen, adrodd am dor-cyfraith fel y nodir yn adran 70 Deddf Pensiynau 2004.
2. Mae'r polisi hwn yn berthnasol i aelodau etholedig a swyddogion sy'n cyflawni dyletswyddau yn rhinwedd PPC yn ogystal ag aelodau byrddau pensiwn lleol yr Awdurdodau Cyfansoddol y mae PPC yn ymgysylltu â hwy. Mae'n nodi cyfrifoldebau'r grwpiau hyn i adnabod, rheoli a lle bo'r angen, i adrodd am dor-cyfraith fel maent yn berthnasol i lywodraethu, rheoli a gweinyddu'r Bartneriaeth. Nid yw'r polisi hwn yn ymdrin â chyfrifoldeb "adroddwyr" eraill (y disgrifir yn ddiweddarach yn y polisi hwn), mewn perthynas â'u rhwymedigaeth i adrodd am dor-cyfraith.
3. Wrth ddrafftio a defnyddio'r polisi hwn, bydd y Bartneriaeth yn ystyried paragraffau 241 i 275 Cod Ymarfer rhif 14 y Rheoleiddiwr Pensiynau: *Governance and administration of public service pension schemes* ("y Cod Ymarfer"), sy'n ymdrin â thor-cyfraith.
4. Bydd y polisi hwn yn cael ei adolygu'n ffurfiol gan y Gweithgor Swyddogion bob tair blynedd, ac os bydd angen, cyflwynir newidiadau sylweddol i'r polisi gerbron y Cydbwyllgor i'w cymeradwyo.

**Trosolwg**

5. Mae adnabod, rheoli ac adrodd ar dor-cyfraith yn ofyn statudol; gall methu ag adrodd am dor-cyfraith perthnasol arwain at gosbau sifil gan y Rheoleiddiwr Pensiwn.
6. Ar yr un pryd, yn ogystal ag adnabod, unioni a lle bo'r angen, adrodd am dor-cyfraith penodol, mae tor-cyfraith o'r fath yn rhoi cyfle i ddysgu o gamgymeriadau ac adolygu a gwella prosesau yn y meysydd lle y digwyddodd y tor-cyfraith.
7. Mae gofyn i bawb sy'n rhan o weinyddu a rheoli PPC ddefnyddio agwedd ragweithiol i adnabod, rheoli ac adrodd am bob tor-cyfraith sydd wedi digwydd, neu sy'n debygol o ddigwydd.
8. Bydd yr Awdurdod Lletya yn cynnal cofnod o'r holl dor-cyfraith sy'n berthnasol i reoli'r Bartneriaeth.
9. Pan fo tor-cyfraith wedi digwydd, dylid ei adnabod a'i gofnodi naill ai fel maes o ddiffyg cydymffurfiaeth dan Reoliad CPLIL, tor-cyfraith dan Gyfraith Pensiwn fel y'i diffinnir yn adran 13 Deddf Pensiwn 2004 neu God Ymarfer y Rheoleiddiwr Pensiwn neu unrhyw system reoleiddio arall.
10. Ni all y sawl sydd â chyfrifoldebau adrodd ddibynnu ar aros i adroddwyr eraill adrodd am dor-cyfraith pan fo wedi digwydd. Pan fo tor-cyfraith wedi digwydd ac wedi cael ei adnabod, dylid ei gofnodi, ei asesu a, lle bo'r angen, ei adrodd cyn gynted ag y bo'n rhesymol ymarferol.

**Beth yw tor-cyfraith?**

11. "Gweithred o dorri neu fethu â glynu at gyfraith, cytundeb, neu god ymddygiad." yw tor-cyfraith. Yng nghyd-destun y Cynllun Pensiwn Llywodraeth Leol (CPLIL), gall hyn gynnwys sawl agwedd o reoli a gweinyddu'r cynllun, gan gynnwys, er enghraifft, methiant:
  - i wneud unrhyw beth sy'n ofynnol dan Reoliadau CPLIL;
  - i wneud unrhyw beth sy'n ofynnol dan brif ddeddfwriaeth, canllawiau statudol neu godau ymarfer perthnasol;

- i gynnal cofnodion cywir;
- i weithredu ar unrhyw weithred dwyllodrus neu anwaith sy'n cael ei adnabod.

### **Cyfrifoldebau mewn perthynas â thor-cyfraith**

12. Mae'r cyfrifoldeb i adrodd am dor-cyfraith yn syrthio ar y sawl a ganlyn (sy'n cael eu hadnabod fel "adroddwyr"):
  - Aelodau etholedig sy'n gwasanaethu ar y Cydbwyllgor Llywodraethu ("CLI");
  - Aelodau cyfetholedig y Cydbwyllgor Llywodraethu;
  - Swyddogion sy'n bodloni swyddogaethau sy'n ymwneud â'r Bartneriaeth;
  - Aelodau byrddau pensiwn lleol sy'n mynychu Sesiynau Ymgysylltu Cadeiryddion Byrddau Pensiwn;
  - Ymgynghorwyr proffesiynol; a
  - Darparwyr trydydd parti (pan fônt yn cael eu cyflogi).
13. Nid oes dim yn y polisi hwn sy'n diystyru cyfrifoldebau unigolion i adrodd am dor-cyfraith ac mae rhwydd hynt i unrhyw unigolyn sy'n credu fod y gyfraith wedi'i thorri adrodd am hynny yn annibynnol i'r polisi hwn.
14. Mae'r polisi hwn yn bodoli i gefnogi adroddwyr, i hwyluso adrodd am dor-cyfraith ac i gasglu gwybodaeth am achosion o dor-cyfraith er mwyn medru dysgu o'r gwersi hynny a gweithredu i'w hatal.
15. Nid yw'r polisi hwn ond yn berthnasol i aelodau etholedig, swyddogion ac aelodau byrddau pensiwn lleol Awdurdodau Cyfansoddol y Bartneriaeth. Mater i'r adroddwyr eraill yw sicrhau bod ganddynt weithdrefnau a pholisïau digonol yn eu lle i adnabod, asesu a, lle bo'r angen, i adrodd ar dor-cyfraith. Bydd y Swyddog Monitro neu Swyddog Adran 151 yr Awdurdod Lletya yn gweithredu'r camau angenrheidiol i ystyried y tor-cyfraith ac adrodd i'r Rheoleiddiwr, yn hytrach na chael un o'r "adroddwyr" eraill yn adrodd am y tor-cyfraith.

### **Y gofyn i adrodd am dor-cyfraith**

16. Mae'r penderfyniad p'un ai i adrodd am dor-cyfraith sy'n cael ei ganfod ai peidio yn dibynnu ar:
  - p'un a oes achos rhesymol i gredu bod tor-cyfraith wedi digwydd;
  - ac os felly, p'un a yw'r tor-cyfraith yn debygol o fod o bwys materol i'r Rheoleiddiwr?
17. Nid oes angen adrodd i'r Rheoleiddiwr ar bob tor-cyfraith sy'n cael ei ganfod. Er enghraifft, lle y gellir dangos fod camau priodol yn cael eu cymryd i unioni'r tor-cyfraith, neu fod y tor-cyfraith wedi digwydd yn sgil mân broblemau cychwynnol â systemau neu brosesau newydd neu ddiwygiedig, efallai na fydd angen adrodd am y digwyddiad i'r Rheoleiddiwr. Mae'n dal yn angenrheidiol i bob digwyddiad o dor-cyfraith gael ei gofnodi yn lög y Bartneriaeth ac i'r Awdurdod Lletya ei gynnal. Bydd y lög hwn yn cael ei adolygu'n barhaus gan yr Awdurdod Lletya i ganfod unrhyw dueddiadau yn y lög tor-cyfraith a allai fod yn arwydd o fethiant systemig.

### **Pa bryd mae angen adrodd am dor-cyfraith i'r Rheoleiddiwr?**

18. Dylid rhoi gwybod i'r Rheoleiddiwr am dor-cyfraith cyn gynted ag y bo'n rhesymol ymarferol unwaith bod achos rhesymol i gredu bod tor-cyfraith wedi digwydd a'i fod o bwys perthnasol i'r Rheoleiddiwr.

Mewn unrhyw achos, pan ystyrir bod tor-cyfraith o bwys perthnasol, rhaid ei adrodd i'r Rheoleiddiwr ddim hwyrach nag un mis ar ôl dod yn ymwybodol o'r tor-cyfraith neu o'r tor-cyfraith tebygol.

19. Pan ystyrir bod tor-cyfraith o'r fath arwyddocâd fel bod angen i'r Rheoleiddiwr ymyrryd ar frys (e.e. twyll difrifol), dylid dwyn y mater i sylw'r Rheoleiddiwr ar unwaith (e.e. drwy eu ffonio'n uniongyrchol). Dylid cyflwyno adroddiad ffurfiol i'r Rheoleiddiwr, wedi'i farcio fel "brys" er mwyn tynnu sylw'r Rheoleiddiwr ato.

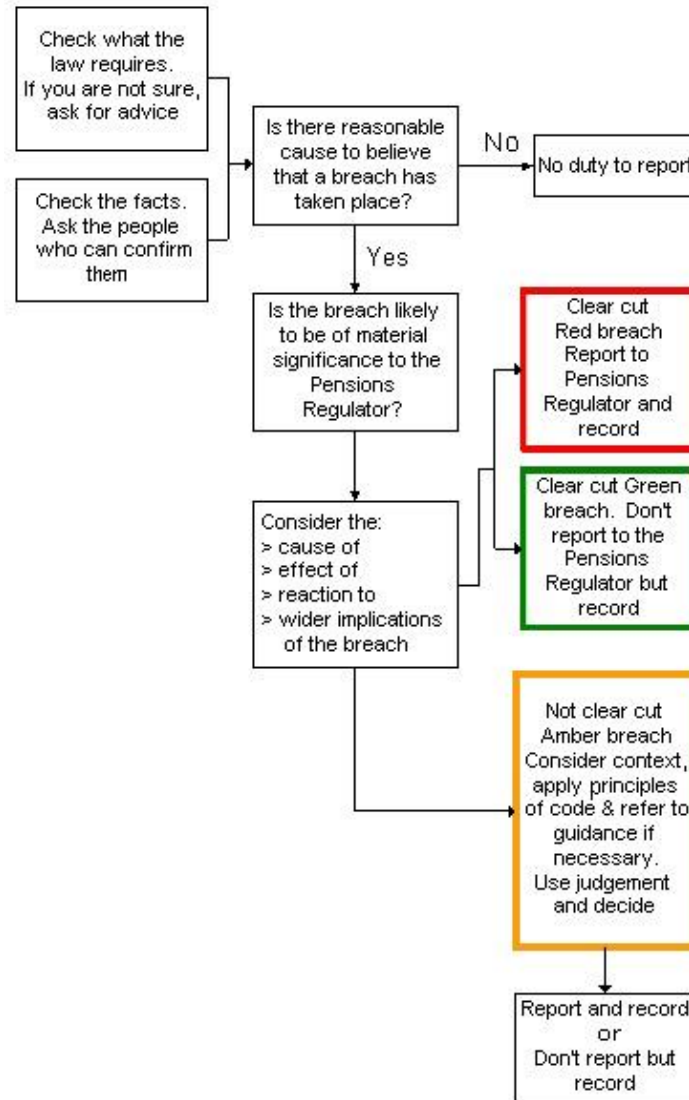
### Asesu'r "achos rhesymol"

20. Mae'n bwysig fod yr adroddwr yn fodlon bod tor-cyfraith wedi digwydd mewn gwirionedd, yn hytrach na'i fod yn gweithredu ar sail amheuaeth bod rhywbeth o'r fath wedi digwydd.
21. Felly, bydd angen i Swyddog Monitro neu Swyddog Adran 151 yr Awdurdod Lletya, ac os yw hynny'n briodol, yr aelodau etholedig gynnal gwiriadau cadarn wrth weithredu ar unrhyw amheuaeth o dor-cyfraith. Pan fo angen, bydd hyn yn cynnwys ceisio cyngor cyfreithiol a chyngor arall (megis archwilwyr neu ymgynghorwyr buddsoddi).

### Penderfynu p'un a yw tor-cyfraith "o bwys perthnasol" ai peidio ac y dylid ei adrodd i'r Rheoleiddiwr

22. Mae'r Rheoleiddiwr wedi cynhyrchu coeden benderfynu i gynorthwyo cynlluniau i ganfod difrifoldeb tor-cyfraith a ph'un a ddylid adrodd amdano. Wrth benderfynu ar berthnasedd unrhyw dor-cyfraith neu dor-cyfraith tebygol, bydd y Cyngor, swyddogion a bwrdd pensiwn lleol yn ystyried yr hyn a ganlyn ymhob achos:
  - achos - e.e. anonestrwydd, llywodraethu gwael, gwybodaeth anghyflawn neu anghywir, gweithredu'n groes neu fethu â gweithredu'n unol â'r gyfraith;
  - effaith - a yw natur y tor-cyfraith yn arwain at fwy o debygolrwydd o dor-cyfraith pellach? A yw'n debygol o achosi, er enghraifft, mesurau rheoli mewnol aneffeithiol, diffyg gwybodaeth a dealltwriaeth, cofnodion anghywir, posiblirwydd y bydd rhagor o dor-cyfraith yn digwydd?;
  - ymateb - e.e. cymryd camau amserol ac effeithiol i ddatrys tor-cyfraith, hysbysu aelodau'r cynllun lle bo hynny'n briodol; a
  - goblygiadau ehangach - e.e. lle mae tor-cyfraith wedi digwydd yn sgil diffyg gwybodaeth neu systemau a phrosesau gwael yn ei gwneud yn fwy tebygol y bydd tor-cyfraith arall yn dod i'r amlwg yn y dyfodol.
23. Mae'r goeden benderfynu yn darparu system "goleuadau traffig" i gategoreiddio tor-cyfraith sydd wedi ei ganfod:
  - Gwyrdd** - heb ei achosi gan anonestrwydd, llywodraethu gwael neu dorri'r gyfraith yn fwriadol ac nid yw ei effaith yn arwyddocaol ac mae cynllun yn ei le i unioni'r sefyllfa. Mewn achosion o'r fath, ni fydd y tor-cyfraith yn cael ei adrodd i'r Rheoleiddiwr, ond dylid ei gofnodi yn lòg tor-cyfraith y Cyngor;
  - Ambr** - nid yw'n cwmpo'n rhwydd i'r categori gwyrdd na choch ac mae angen ei ymchwilio ymhellach i bennu pa gamau i'w cymryd. Efallai y bydd ystyried tor-cyfraith arall sydd wedi'i gofnodi yn berthnasol wrth benderfynu ar y llwybr gweithredu mwyaf priodol. Bydd angen i PPC benderfynu a yw am hysbysu'r Rheoleiddiwr yn anffurfiol am y tor-cyfraith neu'r tor-cyfraith tebygol, gan adrodd yn ffurfiol am y tor-cyfraith os penderfynir wedi hynny i gategoreiddio'r tor-cyfraith yn goch;
  - Coch** - wedi ei achosi gan anonestrwydd, llywodraethu gwael neu dorri'r gyfraith yn fwriadol ac yn cael effaith arwyddocaol hyd yn oed pan fo cynllun yn ei le i unioni'r sefyllfa. Rhaid i PPC adrodd am bob tor-cyfraith o'r fath i'r Rheoleiddiwr ym mhob achos;

24. Dylid nodi bod methiant i adrodd am dor-cyfraith arwyddocaol neu dor-cyfraith tebygol yn debygol, ynnddo ef ei hun, o fod yn dor-cyfraith arwyddocaol.
25. Bydd PPC yn defnyddio coeden benderfynu'r Rheoleiddiwr fel dull o adnabod p'un a fydd unrhyw dor-cyfraith yn cael ei ystyried fel un arwyddocaol ac felly yn cael ei adrodd i'r Rheoleiddiwr.



### Y broses ar gyfer adrodd am dor-cyfraith

26. Mae cyfrifoldeb ar holl swyddogion, aelodau etholedig ac aelodau byrddau pensiwn lleol sy'n cyflawni dyletswyddau yn rhinwedd PPC i adrodd ar dor-cyfraith. Fodd bynnag, cydnabyddir y gall fod angen cymorth ar unigolion sy'n amau fod dor-cyfraith wedi digwydd er mwyn ymchwilio ymhellach i fanylion y dor-cyfraith a derbyn cyngor o ran graddau a difrifoldeb y dor-cyfraith. Darperir cefnogaeth gan yr Awdurdod Lletya yn ôl y gofyn.
27. Pan fo unigolyn sydd wedi'i gynnwys yn y polisi'n credu fod dor-cyfraith perthnasol wedi digwydd, mae'r opsiynau a ganlyn ar gael;
  - Adrodd am y dor-cyfraith yn uniongyrchol i'r Rheoleiddiwr Pensiynau a darparu unrhyw dystiolaeth gefnogol. Dylai'r unigolyn hefyd ddarparu manylion y dor-cyfraith a'r adroddiad a gyflwynir i'r Awdurdod Lletya i gael ei gynnwys yn y lòg dor-cyfraith. Bydd yr Awdurdod Lletya yn

cynnal ymchwiliad pellach ac yn rhoi unrhyw gamau gweithredu adferol ar waith ond ni fydd yn cyflwyno adroddiad tor-cyfraith pellach oni bai y daw gwybodaeth newydd i law.

- Dylid adrodd am y tor-cyfraith i'r Awdurdod Lletya fydd yn cofnodi'r tor-cyfraith ac yn cyflawni unrhyw ymchwiliad pellach yn cynnwys cyngor cyfreithiol a phroffesiynol yn ôl y gofyn. Bydd unrhyw gyfrifoldeb am y broses hon yn sefyll gyda Swyddog a151 yr Awdurdod Lletya. Pan fo'r adroddwr a'r Awdurdod Lletya yn ystyried y tor-cyfraith yn berthnasol, bydd yr Awdurdod Lletya yn adrodd am y tor-cyfraith i'r Rheoleiddiwr ac yn ymdrin ag unrhyw gamau gweithredu a cheisiadau dilynol. Bydd yr Awdurdod Lletya yn gyfrifol am reoli a gweithredu'r polisi tor-cyfraith hwn.

28. Pan fo'r adroddwr yn credu y byddai adrodd am y tor-cyfraith i'r Awdurdod Lletya yn datgelu i unrhyw unigolyn sy'n gyfrifol am gamymddwyn difrifol fod ymchwiliad yn debygol, ni ddylid adrodd am y tor-cyfraith trwy'r sianelau arferol. Yn hytrach, dylai'r adroddwr ystyried adrodd am y tor-cyfraith yn uniongyrchol i swyddog monitro'r Awdurdod Lleol neu adrodd am y tor-cyfraith yn uniongyrchol i'r Rheoleiddiwr.
29. Byddai enghreifftiau o gamymddwyn difrifol yn cynnwys lladrad, twyll, unrhyw beth sy'n debygol o arwain at weithredu cyfreithiol neu at gynnwys yr heddlu neu awdurdodau rheoleiddio.
30. Bydd yr Awdurdod Lletya yn gyfrifol am gofnodi ac adrodd am dor-cyfraith a thor-cyfraith tebygol fel a ganlyn:
  - cofnodi'r holl dor-cyfraith sydd wedi'i ganfod a'r tor-cyfraith tebygol y maent yn ymwybodol ohono yn lög tor-cyfraith PPC;
  - ymchwilio i amgylchiadau'r holl dor-cyfraith sydd wedi'i adrodd a thor-cyfraith tebygol;
  - sicrhau, pan fo angen, bod cynllun gweithredu yn cael ei roi yn ei le ac y gweithredir arno i unioni'r tor-cyfraith sydd wedi'i ganfod ac i sicrhau nad oes tor-cyfraith tebyg pellach yn digwydd eto;
  - adrodd am dor-cyfraith a chamau cywiro i'r Cydbwyllgor
  - adrodd am bob tor-cyfraith perthnasol sydd o bwys arwyddocaol i'r Rheoleiddiwr cyn gynted â phosib ond nid yn hwyrach na mis ar ôl dod yn ymwybodol o'r tor-cyfraith, oni bai y tybir bod y tor-cyfraith yn fater brys neu fod parti arall wedi adrodd amdano.

### **Sut ddylid adrodd am dor-cyfraith i'r Rheoleiddiwr?**

31. Bydd pob tor-cyfraith o bwys perthnasol yn cael ei adrodd i'r Rheoleiddiwr gan ddefnyddio'r porth ar-lein.

Dyma'r ddolen i'r porth: [Cofrestru a mewngofnodi i'r Rheoleiddiwr Pensiynau](#)

### **Sut mae cofnodion am dor-cyfraith yn cael eu cadw?**

32. Mae'r holl dor-cyfraith a'r tor-cyfraith tebygol sydd wedi'u canfod i gael eu hadrodd i'r Awdurdod Lletya cyn gynted â phosib. Bydd yr Awdurdod Lletya yn cofnodi pob tor-cyfraith ar gofnod tor-cyfraith PPC, yn cynnwys y wybodaeth a ganlyn:
  - y dyddiad pan ganfuwyd y tor-cyfraith neu'r tor-cyfraith tebygol;
  - enw'r cynllun (Partneriaeth Pensiwn Cymru);
  - unrhyw ddyddiadau perthnasol;
  - disgrifiad o'r tor-cyfraith, ei achos a'i effaith, gan gynnwys y rhesymau y mae, neu pam nad ydyw'n cael ei ystyried i fod o bwys arwyddocaol;

- p'un a ystyrir bod y tor-cyfraith yn goch, ambr neu wyrdd.
- disgrifiad o'r camau a gymerwyd i unioni'r tor-cyfraith;
- disgrifiad cryno o unrhyw oblygiadau mwy hirdymor a champau gweithredu sydd eu hangen i atal tor-cyfraith o fath tebyg rhag digwydd eto yn y dyfodol.

Yn gyffredinol, bydd y cyfrifoldeb am gynnal y lög tor-cyfraith yn perthyn i Swyddog a151 yr Awdurdod Lletya.

### **Canu'r Gloch**

33. Mae'n ddyletswydd statudol i adrodd ar dor-cyfraith. Mewn achosion prin, gallai hyn gynnwys dyletswydd i ganu'r gloch ar ran swyddog, aelod etholedig neu aelod o'r bwrdd pensiwn lleol. Nid yw'r ddyletswydd i adrodd yn diystyru unrhyw ddyletswyddau eraill sydd gan "adroddwr", megis cyfrinachedd. Nid yw unrhyw ddyletswydd o'r fath yn cael ei thorri wrth adrodd i'r Rheoleiddiwr.
34. Mae gan PPC bolisi Canu'r Gloch ar wahân y dylid ei ddilyn yn yr amgylchiadau hyn.
35. Fodd bynnag, nid yw'r ddyletswydd i adrodd, yn gorbwyso'r 'frait gyfreithiol', felly nid oes yn rhaid datgelu rhai cyfathrebiadau llafar ac ysgrifenedig rhwng unigolion ac ymgynghorydd cyfreithiol proffesiynol, os ydynt yn cwrdd ag egwyddorion braint gyfreithiol.

### **Gwybodaeth Bellach**

36. Os hoffech ragor o fanylion am Bolisi Toriadau a Chamgymeriadau PPC, cysylltwch â [walespensionpartnership@cararthenshire.gov.uk](mailto:walespensionpartnership@cararthenshire.gov.uk)

### **Gorffennaf 2023**