



Partneriaeth Pensiwn Cymru

Llawlyfr Llywodraethu



Cynnwys

Cyflwyniad	3
Ynglŷn â Phartneriaeth Pensiwn Cymru (PPC)	4
Amcanion y PPC	5
Credoau'r PPC	6
Strwythur ac Egwyddorion Llywodraethu	7
Rolau a Chyfrifoldebau Llywodraethu	10
Polisiau'r PPC	21
Arferion a Phrotocolau	25
Manylion Cyswllt	31

Cyflwyniad

Croeso i Lawlyfr Llywodraethu Bartneriaeth Pensiwn Cymru ('PPC').

Diben y llawlyfr hwn yw rhoi trosolwg manwl o strwythur, fframwaith a pholisïau llywodraethu'r PPC. Mae'r llawlyfr hwn yn casglu'r holl fanylion hanfodol ynghylch sut mae'r PPC yn cael ei lywodraethu, yn ogystal â mynegi'r rolau, y cyfrifoldebau a'r gweithdrefnau y mae'r PPC wedi'u rhoi ar waith.

Un o brif amcanion y dogfennau yw gweithredu fel pwynt cyfeirio a all fod o fudd i bersonél y PPC, yn ogystal â phartion allanol a allai fod eisïau dysgu mwy am sut y caiff y PPC ei lywodraethu. Mae'r PPC yn falch iawn o'r strwythur, y fframwaith a'r gweithdrefnau llywodraethu y mae wedi'u rhoi ar waith ac mae'n awyddus i fynegi a dangos y rhain i gynulleidfaoedd mewnol ac allanol. Diben y llawlyfr hwn yw darparu tryloywder llawn ar faterion llywodraethu'r PPC. Drwy ddarparu'r tryloywder hwn, mae'r PPC yn gobeithio y bydd pobl yn gallu deall yn llawn sut mae'n gweithredu ac y bydd y ddealltwriaeth hon yn gwella'r lefelau ymgysylltu rhwng y PPC a phob parti.

Ein gobaith hefyd yw y bydd y ddogfen hon yn cyflawni ail amcan - sef dangos pa mor ddifrifol y mae'r Cynllun yn cymryd materion llywodraethu. Mae'r PPC wedi ymrwmo'n llwyr i sefydlu strwythur llywodraethu cadarn ar gyfer hwyluso gweithgareddau pŵlio wyth Awdurdod Cyfansoddol Cymru. Mae'r PPC yn credu'n gryf y bydd llywodraethu da yn arwain at wneud penderfyniadau gwell, mwy o werth am arian ac yn bwysicaf oll canlyniadau gwell i randdeiliaid y PPC. Gobeithio y bydd y ddogfen hon yn rhoi dealltwriaeth gadarn i chi o:

- Pwy yw'r PPC, beth yw ein hamcanion a'n credoau sy'n ein harwain
- Sut mae'r PPC yn gweithredu, beth yw ein rolau a'n cyfrifoldebau
- Pa bolisïau a gweithdrefnau yr ydym yn eu dilyn ac yn cadw atynt hefyd.

Noder y bydd y ddogfen hon yn esblygu ac yn ddarostyngedig i ddiwygiadau parhaus wrth i'r PPC fireinio, adolygu a diweddarau ei drefniadau llywodraethu. Caiff y ddogfen hon ei diweddarau'n rheolaidd i adlewyrchu unrhyw newidiadau nodedig ym materion llywodraethu PPC, a chaiff ei diwygio hefyd i adlewyrchu diweddariadau i bolisïau a gweithdrefnau sylfaenol PPC.

Mae'r llawlyfr hwn yn dwyn ynghyd holl drefniadau llywodraethu PPC gan gynnwys y Cytundeb Rhwng Awdurdodau ('IAA') sy'n sylfaen i'r trefniadau llywodraethu hyn ac yn rhwymo'r Awdurdodau Cyfansoddol yn eu hamcan cyffredin o ddarparu'r gorau o ran pŵlio buddsoddi er budd aelodau CPLIL, cyflogwyr sy'n cymryd rhan a threthdalwyr lleol.

Gobeithio y bydd y Llawlyfr Llywodraethu PPC hwn yn ddefnyddiol ac yn llawn gwybodaeth i chi ac y bydd yn rhoi syniad i chi o sut mae'r PPC wedi'i strwythuro a'r modd y mae'n gweithredu. Mae croeso i chi gysylltu â ni, gan ddefnyddio'r manylion cyswllt ar dudalen 31, os oes gennych unrhyw gwestiynau neu adborth.

Yn gywir

Chris Moore

Swyddog Adran 151 yn yr Awdurdod Lletya (Cyngor Sir Caerfyrddin)

Ynglŷn â Phartneriaeth Pensiwn Cymru

Wedi'i sefydlu yn 2017, mae'r PPC yn gydweithrediad o'r wyth cronfa CPLIL (Awdurdodau Cyfansoddol) sy'n cwmpasu Cymru gyfan ac mae'n un o wyth cronfa Bensiwn Llywodraeth Leol genedlaethol.

Mae gennym hanes hir, llwyddiannus o gydweithio, gan gynnwys enghreifftiau sy'n rhagddyddio menter pŵlio'r Llywodraeth. Rydym yn falch o'n hunaniaeth unigryw fel Cronfa – mae ein Hawdurdodau Cyfansoddol yn cynrychioli ac yn rhychwantu Cymru gyfan. Gan ein bod yn atebol yn ddemocrataidd, yr ydym yn darparu'r gorau o lywodraethu a thryloywder cryf yn y sector cyhoeddus.

Mae ein model gweithredu wedi'i gynllunio i fod yn hyblyg a sicrhau gwerth am arian. Penodwyd Gweithredwr cronfa allanol ac rydym yn defnyddio cynghorwyr allanol i ddod â'r arbenigedd gorau i gefnogi'r gwaith o redeg y Gronfa, ac mae hyn yn cynnwys Hymans Robertson sydd wedi'u penodi'n Ymgynghorwyr Goruchwylio'r PPC. Waystone Management (UK) Limited (Waystone) yw'r Gweithredwr ac maent wedi ffurfio partneriaeth â Russell Investments i ddarparu atebion rheoli buddsoddi effeithiol gyda'r nod o sicrhau rhwyd gref o berfformiad ffioedd ar gyfer yr holl Awdurdodau Cyfansoddol.

Mae gennym weledigaeth a chytundeb ar y cyd ar y modd a'r cyflymder y cyflawnir y weledigaeth hon. Wyth Cronfa CPLIL (Awdurdodau Cyfansoddol) Partneriaeth Pensiwn Cymru yw:

- Cronfa Bensiwn Dyfed (Cyngor Sir Gâr)
- Cronfa Bensiwn Dinas a Sir Abertawe (Cyngor Abertawe)
- Cronfa Bensiwn Caerdydd a Bro Morgannwg (Cyngor Dinas Caerdydd)
- Cronfa Bensiwn Clwyd (Cyngor Sir y Fflint)
- Cronfa Bensiwn Gwynedd (Cyngor Gwynedd)
- Cronfa Bensiwn Powys (Cyngor Sir Powys)
- Cronfa Bensiwn Rhondda Cynon Taf (RhCT) (Cyngor Bwrdeistref Sirol Rhondda Cynon Taf)
- Cronfa Bensiwn Gwent Fwyaf (Torfaen) (Cyngor Bwrdeistrefol Sirol Torfaen)

Amcanion y PPC

Mae'r PPC yn falch o gynrychioli'r wyth Awdurdod Cyfansoddol ac mae'n cydnabod ei ddyletswydd i sicrhau bod anghenion a gofynion yr holl randdeiliaid yn cael eu diwallu. Mae'r PPC, drwy ymgynghori â phob un o'r wyth Awdurdod Cyfansoddol, wedi llunio rhestr o brif amcanion a gellir crynhoi'r rhain fel a ganlyn:

- Darparu trefniadau cyfuno sy'n galluogi cronfeydd unigol i weithredu eu strategaethau buddsoddi eu hunain (lle'n ymarferol).
- Sicrhau arbedion cost gwirioneddol i aelod gronfeydd yn ogystal â gwella neu gynnal perfformiad buddsoddi ar ôl ffioedd.
- Rhoi trefniadau llywodraethu cadarn ar waith er mwyn goruchwyllo gweithgareddau'r Gronfa.
- Gweithio'n agos gyda chronfeydd eraill er mwyn archwilio'r buddion y gallai pob rhanddeiliad yng Nghymru eu mwynhau trwy atebion cyfuno ehangach neu fuddsoddiadau uniongyrchol posib.
- Darparu fframwaith buddsoddi sy'n cynnig y deilliannau gorau i'w phrif randdeiliaid, yr Awdurdodau Cyfansoddol. Bydd yr Awdurdodau Cyfansoddol yn gallu defnyddio'r fframwaith hwn i sicrhau'r deilliannau gorau i'w Haelod Gynlluniau a Chyflogwyr.
- Ymwreiddio'r gwaith o gyflawni canlyniadau buddsoddi cynaliadwy, hirdymor yn y broses gwneud penderfyniadau, drwy ddyrannu cyfalaf, craffu parhaus ar reolwyr asedau ac arfer yr hawliau a'r cyfrifoldebau sy'n codi fel perchnogion asedau.

Mae'r wyth Awdurdod Cyfansoddol yn cydnabod bod eu cryfder yn deillio o'u credoau cyffredin a'u gallu i gydweithio i gyflawni eu hamcanion unedig er budd holl randdeiliaid PPC.

Credoau'r PPC

Mae Credoau'r PPC yn adlewyrchu natur gydwethredol a gwerthoedd cyffredin yr Awdurdodau Cyfansoddol, maent fel a ganlyn:

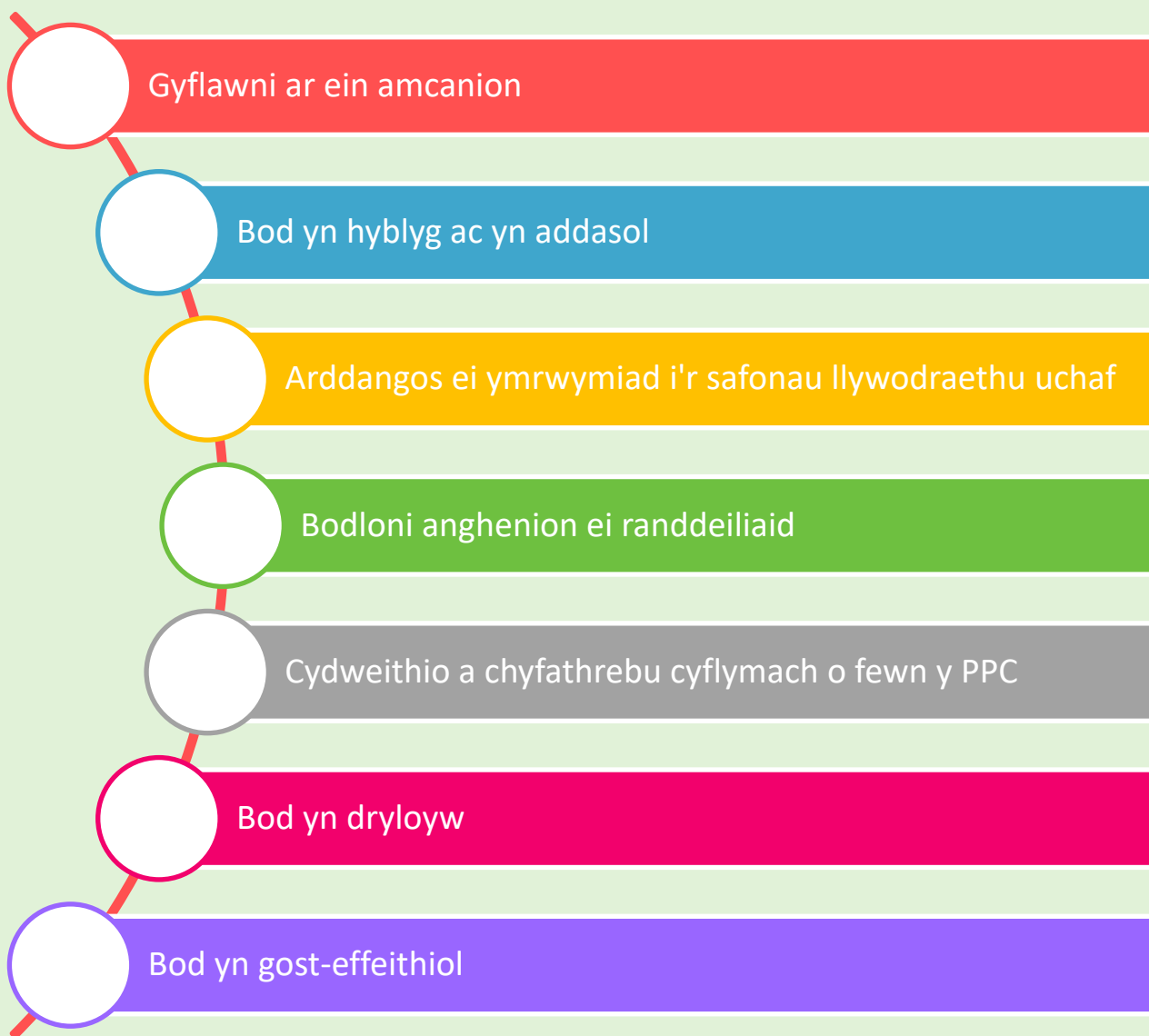
- Rôl PPC yw hwyluso a darparu llwyfan cyfuno buddsoddiadau er mwyn gallu gweithredu buddiannau'r Awdurdodau Cyfansoddol.
- Dylai llywodraethu da greu gwell deilliannau i randdeiliaid PPC.
- Mae cydweithio mewnol rhwng y Trefnydd a'r Awdurdodau Cyfansoddol yn hollbwysig er mwyn cyflawni amcanion PPC. Gall cydweithio allanol fod yn fuddiol hefyd er mwyn creu arbedion cost a gwell deilliannau i randdeiliaid.
- Dylai Buddsoddi Cyfrifol a strategaethau effeithiol i leddfu Risg Hinsawdd, ynghyd ag ystyried a rheoli materion Amgylcheddol, Cymdeithasol a Llywodraethu ar sail tystiolaeth arwain at well deilliannau i randdeiliaid PPC.
- Mae cyfathrebu mewnol ac allanol effeithiol yn hollbwysig er mwyn cyflawni amcanion PPC.
- Gall cyflenwyr allanol fod yn ffordd gost-effeithiol o gryfhau adnoddau, galluoedd ac arbenigedd PPC.
- Bydd tryloywder ynghylch ffioedd a chostau yn helpu'r broses gwneud penderfyniadau ac yn cynnig gwell deilliannau i randdeiliaid.
- Bydd dysgu, arloesi a datblygu parhaus yn helpu PPC a'i Hawdurdodau Cyfansoddol i esblygu.
- Bydd agwedd hyblyg at strwythur cronfa a dulliau gweithredu PPC yn galluogi cronfa PPC i addasu yn y dyfodol a pharhau i ddiwallu anghenion ei rhanddeiliaid.

Credoau'r PPC yw'r sylfaen ar gyfer fframwaith llywodraethu PPC ac fe'u defnyddiwyd i lywio holl weithgareddau a phenderfyniadau'r PPC, gan gynnwys ei amcanion a'i bolisiau.

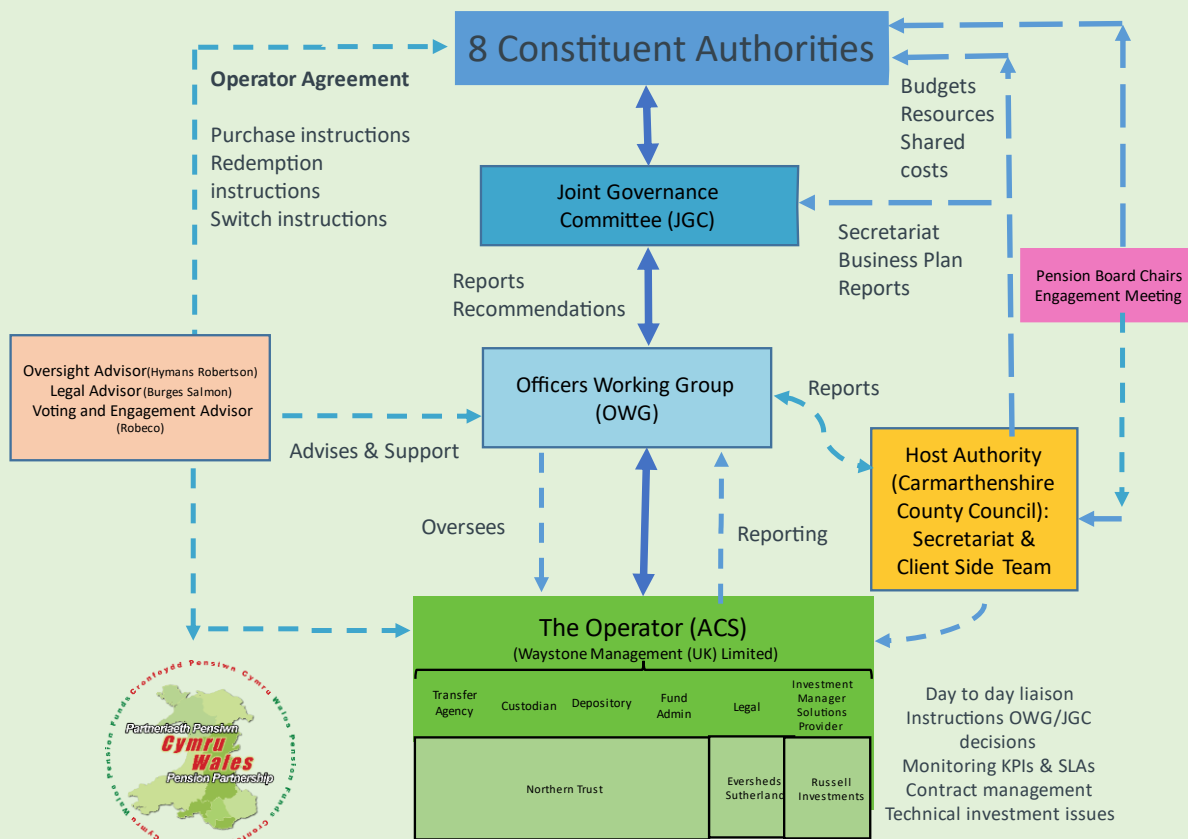
Strwythur ac Egwyddorion Llywodraethu

Mae'r PPC yn gyfrifol am sicrhau bod ei fusnes yn cael ei gynnal yn unol â rheoleiddio a chanllawiau. Rhaid inni sicrhau hefyd: bod arian cyhoeddus yn cael ei ddiogelu a'i gyfrifo'n briodol; ei ddefnyddio'n economaidd, yn effeithlon ac yn effeithiol i sicrhau gwerth am arian. Rydym hefyd yn ymdrechu i wella'n barhaus ac i gydymffurfio ag arfer gorau'r diwydiant.

Mae'r PPC yn manylu ar sut y mae'n ymdrin â phob agwedd ar Lywodraethu drwy ei Gytundeb Rhwng Awdurdodau (IAA), sy'n diffinio safonau, rolau a chyfrifoldebau'r Awdurdodau Cyfansoddol, ei Aelodau, ei Bwyllgorau a'i Swyddogion. Mae'r IAA yn cynnwys Cynllun Dirprwyo sy'n amlinellu'r broses o wneud penderfyniadau, gan ystyried y ddeddfwriaeth berthnasol. Yn unol â'i gred y dylai llywodraethu da arwain at ganlyniadau gwell i randdeiliaid, mae'r PPC wedi rhoi strwythur llywodraethu cadarn ar waith, sydd wedi'i gynllunio i:



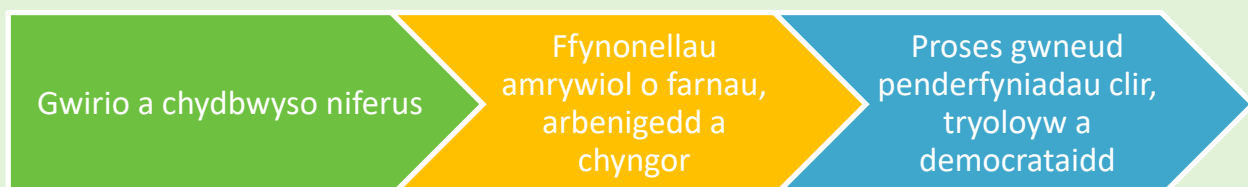
Mae'r diagram isod yn dangos strwythur llywodraethu PPC.



Mae'r Awdurdodau Cyfansoddol ar frig strwythur llywodraethu'r PPC. Maent yn cadw rheolaeth dros yr holl weithgarwch a gyflawnir gan y PPC ac yn parhau i fod yn gyfrifol am gymeradwyo Cynllun Busnes y PPC, sy'n amlinellu cyllideb a chynllun gwaith PPC, yn ogystal â'i Gredodau a'i Amcanion. Mae Cynllun Busnes PPC i'w weld ar ein gwefan. Mae'r Awdurdodau Cyfansoddol yn ymwneud yn helaeth â phob agwedd ar strwythur llywodraethu PPC, tra bod Cyd-bwyllgor Llywodraethu a Gweithgor Swyddogion y PPC yn cynnwys cynrychiolwyr cynghorwyr etholedig a swyddogion o'r Awdurdodau Cyfansoddol yn y drefn honno.

Fel y nodwyd eisoes, mae Cytundeb Rhwng Awdurdodau'r PPC yn amlinellu'r cyrff llywodraethu sy'n ffurfio strwythur llywodraethu PPC ac yn nodi sut mae'r cyrff hyn yn rhyngweithio â'i gilydd a rolau y mae pob un o'r cyrff hyn yn eu chwarae. Mae'r matrices penderfyniadau llywodraethu, sydd i'w gweld ar y wefan, yn rhoi crynodeb cryno o'r gwahanol rolau, cyfrifoldebau a rhyngweithio rhwng holl bwyllgorau, grwpiau a chyflenwyr PPC. Yn benodol, mae'n dangos pa gorff llywodraethu sy'n gyfrifol am ba benderfyniadau

Mae'r Cynllun wedi creu nifer o bwyllgorau, grwpiau a rolau fel rhan o'i strwythur llywodraethu, ac mae eu creu wedi sicrhau bod y PPC wedi gallu darparu strwythur llywodraethu cadarn i'w randdeiliaid. Yn benodol, mae strwythur llywodraethu Cynllun Cymru yn ceisio cyflawni:



Ochr yn ochr â'r strwythur llywodraethu hwn, mae'r PPC wedi datblygu fframwaith llywodraethu y gellir ei ddefnyddio i werthuso, categorio a phriodoli adnoddau i ffrydiau gwaith parhaus. Mae fframwaith llywodraethu'r PPC wedi'i amlinellu isod, a nod y fframwaith yw sicrhau y rhoddir blaenoriaeth i benderfyniadau allweddol a bod adnoddau'n canolbwyntio ar feysydd sydd fwyaf tebygol o gyfrannu at lwyddiant PPC yn y dyfodol:



Fel y dangosir yn y diagram uchod, mae'r fframwaith yn seiliedig ar yr egwyddor bod eich credoau, eich amcanion a'ch polisiau o'r pwys mwyaf wrth iddynt lywio'r holl waith a gweithgareddau y mae'r PPC yn ymgymryd â hwy. Mae'r broses o ffurfio ac adolygu Credoau, Amcanion a Pholisiau PPC yn cynrychioli cyfran gymharol fach o amser a gweithgarwch cyffredinol y PPC – fodd bynnag, mae ganddynt y potensial i gael yr effaith fwyaf ar y canlyniadau y gall y PPC eu darparu i'w randdeiliaid. Isod, rydym yn nodi'n fanylach y gwahanol Haenau o fframwaith llywodraethu'r PPC:

Haen 1: Credoau, Amcanion a Pholisiau	<ul style="list-style-type: none"> • Credoau, Amcanion Sylfaenol - Mae amcanion clir sydd wedi'u diffinio'n dda yn hanfodol i gyflawni llwyddiant yn y dyfodol • Polisiau sy'n codio credoau ac amcanion y PPC ac yn gosod gofynion strategaeth a strwythur • E.e. <i>Amcanion PPC, credoau PPC a pholisiau penodol megis POLisi Risg Hinsawdd PPC</i>
Haen 2: Strategaeth a Strwythur	<ul style="list-style-type: none"> • Cytundeb ynghylch strwythur llywodraethu PPC, perthynas gyda'r Awdurdodau Cyfansoddol a chyflenwyr trydydd parti (e.e. y Gweithredwr) • Adnabod is-gronfeydd a datrysiadau buddsoddi angenrheidiol • E.e. <i>IAA, Metrics Llywodraethu, Cytundeb Gweithredwr a chynigion is-gronfa</i>
Haen 3: Gweithredu	<ul style="list-style-type: none"> • Penodi cyflenwyr a darparwyr gwasanaeth addas • Ffurio a gweithredu is-gronfeydd • Adnabod dull o asesu rheolwyr buddsoddi ac ymagwedd at reolaeth • E.e. <i>dewis o glustnodi ecwiti rhanbarthol, ansawdd credyd a hylifedd bondiau. Dewis o reolwyr, penderfyniad ar reolaeth gweithredol neu oddefol, mandadu canllawiau cyn buddsoddi.</i>
Haen 4: Monitro ac Adolygu	<ul style="list-style-type: none"> • Dull o weithredu'r newidiadau y cytunwyd arnynt a rheoli a monitro asedau'n barhaus • Adnabod gwersi i'w dysgu a meysydd i'w gwella ar draws y pedair haen • E.e. <i>asesiad goruchwyllo'r gweithredwr o weithgarwch pontio, newidiadau i ganllawiau is-gronfa pan fydd wedi'i sefydlu eisoes.</i>

Rolau a Chyfrifoldebau Llywodraethu

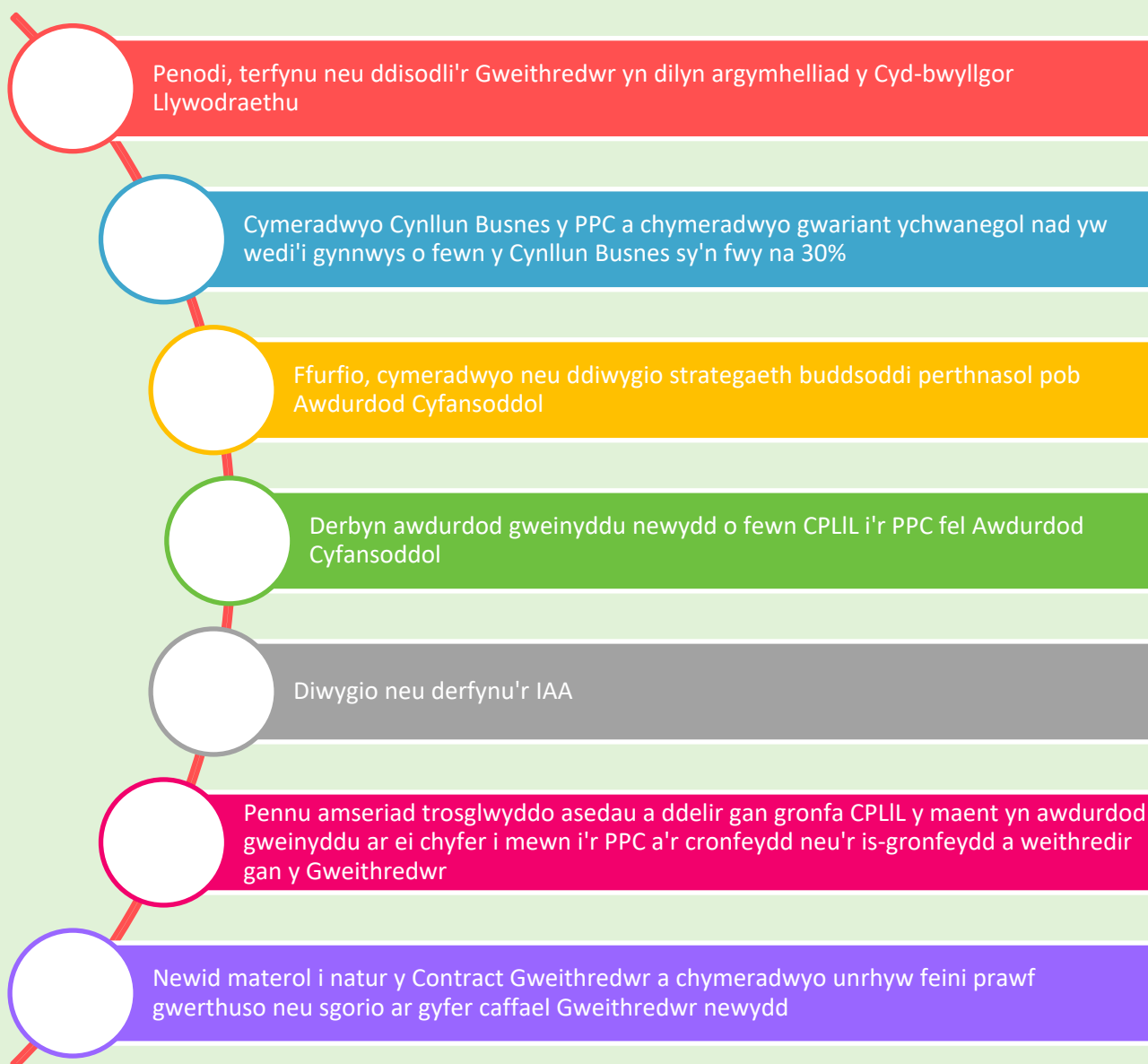
Ceir cyflwyniad byr i ddiben, aelodaeth a swyddogaeth Pwyllgorau, Grwpiau a Rolau'r PPC isod:

Yr Awdurdodau Cyfansoddol

Fel y nodwyd eisoes, yr Awdurdodau Cyfansoddol yw elfen bwysicaf y PPC, maent nid yn unig yn cynrychioli sylfaenwyr y PPC, ond hefyd ei randdeiliaid allweddol. Ffuriodd yr Awdurdodau Cyfansoddol Gyd-bwyllgor Llywodraethu'r PPC i oruchwyllo ac adrodd ar y PPC. Cyn llunio'r JGC, cytunodd yr Awdurdodau Cyfansoddol y dylid cadw nifer o faterion gwneud penderfyniadau yn ôl i'r Awdurdodau Cyfansoddol, tra gellid ystyried bod y gweddill yn faterion i Gyd-bwyllgor Llywodraethu'r PPC.

Materion i'r Awdurdodau Cyfansoddol

Nodir y materion a gadwyd yn ôl i'r Awdurdodau Cyfansoddol yn Atodlen 2 i'r Cytundeb Rhwng Awdurdodau, a gellir eu crynhoi fel a ganlyn:



Cyd-bwyllgor Llywodraethu

Cafodd Cyd-bwyllgor Llywodraethu Partneriaeth Pensiwn Cymru (JGC) ei ffurfioli ym mis Mehefin 2017 ac mae'n cyfarfod o leiaf bedair gwaith y flwyddyn. Mae'r JGC yn cynnwys un aelod etholedig o bob un o'r wyth Awdurdod Cyfansoddol a chynrychiolydd aelodau cynllun cyfetholedig (di-bleidlais). Rhaid i'r aelod etholedig fod yn aelod o'r Awdurdod Cyfansoddol hwnnw a Phwyllgor Pensiynau'r Awdurdod Cyfansoddol hwnnw. Mae'r Cadeirydd a'r Is-gadeirydd yn cael eu cylchdroi'n flynyddol.

Mae'r JGC yn gyfrifol am oruchwylio'r gwaith o bŵlio buddsoddiadau wyth cronfa Cynllun Pensiwn Llywodraeth Leol yng Nghymru. Nodir cyfres lawn o gyfrifoldebau'r JGC yn Atodlen 3 (Materion y JGC) ac Atodlen 4 (Cylch Gorchwyl y JGC) y Cytundeb Rhwng Awdurdodau, crynodeb byr o Faterion y JGC a'i Gylch Gorchwyl isod.

Materion y JGC



Cylch Gorchwyl y JGC

Cyfrifoldebau'r Cydbwyllgor Llywodraethu yw:

- Gwneud argymhellion i'r Awdurdodau Cyfansoddol ar derfynu Contract y Gweithredwr lle ystyrir bod y perfformiad yn annerbyniol;
- Sicrhau bod ystod briodol o is-gronfeydd ar gael i ganiatáu i'r Awdurdodau Cyfansoddol gyflawni eu nodau buddsoddi strategol;
- Monitro perfformiad y Gweithredwr yn erbyn y gyfres o ddangosyddion perfformiad allweddol y cytunwyd arnynt;
- Adrodd ar berfformiad y Gronfa Fuddsoddi, ei chostau a gweithgareddau eraill;
- Edrych ar briodoldeb y strwythurau presennol, gan gynnwys nifer a gwneuthuriad is-gronfeydd;
- Cysylltu â'r Gweithredwr ar benodi cyflenwyr, er enghraifft dewisiadau'r rheolwr neu benodi adneuron;
- Cysylltu â'r Awdurdodau Cyfansoddol ar yr ystod briodol o is-gronfeydd sydd i'w darparu yn y Gronfa Fuddsoddi;
- Ail-edrych ar bolisiau mewn perthynas â materion moesegol, cymdeithasol a llywodraethu a hawliau pleidleisio a, lle y bo'n briodol, gwneud argymhellion i'r Awdurdodau Cyfansoddol;
- Gweithredu unrhyw brosesau neu bolisiau a ddyrennir iddo o fewn yr IAA;
- Argymhell cynllun lefel uchel ar gyfer trosglwyddo asedau i'r pŵl;
- Sicrhau bod OWG yn gweithredu o fewn ei gylch gwaith;
- Darparu unrhyw ddadansoddiad neu sylwebaeth ar gyfrifon blynyddol i'r Awdurdodau Cyfansoddol;
- Monitro gweithrediad ac effeithiolrwydd polisïau a chychwyn adolygiadau lle bo angen;
- Cyflawni a monitro parhaus yn erbyn amcanion, Cynllun Busnes a chyllidebau'r Cydweithrediad Pŵlio;
- Cymeradwyo ymatebion gan y Cydweithrediad Pŵlio mewn perthynas ag ymgynghoriadau neu faterion eraill yr ystyrir eu bod yn briodol;
- Ceisio cyngor gan gynghorwyr proffesiynol ac awdurdodedig a rheoledig lle bo angen;
- Cytuno ar y Cynllun Busnes i'w gyflwyno i'r Awdurdodau Cyfansoddol i'w gymeradwyo;
- Adrodd i'r Awdurdodau Cyfansoddol bob chwarter ar y materion sydd o fewn eu cylch gwaith;
- Cytuno ar feini prawf ar gyfer gwerthuso ceisiadau neu dendrau ar gyfer unrhyw gaffael (ac eithrio'r Gweithredwr) i'w cyflwyno i'w cymeradwyo gan yr Awdurdodau Cyfansoddol.

Mae'r PPC yn ymfalchïo mewn bod yn agored ac yn dryloyw a gwelir tystiolaeth o hyn yn y ffaith bod JGCs yn cael eu gwe-ddarlledu'n gyhoeddus, tra bod agendâu a chofnodion hefyd ar gael i'r cyhoedd. Yn ogystal, mae'r PPC wedi rhoi'r gweithdrefnau cyfarfod canlynol ar waith i sicrhau bod cyfarfodydd JGC yn gweithredu mewn modd effeithlon, tryloyw a democrataidd.

Gweithdrefn Cyfarfod (JGC)

- Bydd yr holl agendâu, adroddiadau a chofnodion yn Gymraeg ac yn Saesneg, a bydd cyfieithu ar y pryd ar gael ym mhob cyfarfod. Bydd y Cadeirydd yn llofnodi cofnodion y trafodion yn y cyfarfod addas nesaf;
- Y Cadeirydd sy'n gyfrifol am gynnal cyfarfodydd. Bydd y Cadeirydd yn gwahodd yr Aelodau i fynegi eu dymuniad i siarad yn eu tro. Cynhelir yr holl drafodaethau a dadleuon drwy'r Cadeirydd a chaiff y Cadeirydd roi trafodaeth i bleidlais ar unrhyw adeg pan ystyriant fod pob Aelod wedi cael cyfle teg i siarad;
- Os yw unrhyw eitem sydd i'w thrafod yn wybodaeth eithriedig, bydd y Cadeirydd yn cynnig eithrio'r wasg a'r cyhoedd o'r cyfarfod ar gyfer cyfnod y drafodaeth a'r bleidlais ar yr eitem honno. Nid oes angen i gynigion i eithrio'r wasg a'r cyhoedd gael eu heilio a chânt eu pennu drwy bleidlais fwyafrif syml o'r Aelodau'n sy'n bresennol. Gall y Cadeirydd wahodd unrhyw un i aros yn y cyfarfod os yw'n ystyried ei bod hi'n angenrheidiol neu'n briodol gwneud hynny a thybir bod unrhyw aelodau o'r OWG sy'n bresennol wedi'u gwahodd i aros oni bai bod y Cadeirydd yn nodi'n wahanol;
- Gall unrhyw un gael ei eithrio o gyfarfod neu ei orfodi i adael y cyfarfod os, ym marn y Cadeirydd, eu bod yn achosi aflonyddwch i rediad y cyfarfod ac nad ydynt wedi ymwrthod rhag gwneud hynny yn dilyn cais; neu lle mae unrhyw un yn aflonyddu gymaint y byddai ei ymddygiad, os caiff barhau, yn atal y cyfarfod rhag bwrw ymlaen mewn modd teg a derbyniol;
- Caiff unrhyw Aelod wneud cynnig. Rhaid i bob cynnig gael ei eilio. Caiff cynigion a wrthwynebir eu cyflwyno i bleidlais;
- Caiff Aelod godi pwynt o drefn ar unrhyw adeg. Bydd y Cadeirydd yn eu clywed ar unwaith. Rhaid i'r Aelod nodi'r ddarpariaeth neu'r gyfraith neu reoliadau a'r ffordd y mae o'r farn sydd wedi'i dorri. Bydd dyfarniad y Cadeirydd ar y mater yn derfynol. Gall y Cadeirydd gael cyngor ar y pwynt o drefn gan y swyddogion priodol;
- Bydd y Cadeirydd yn ceisio consensws lle bynnag y bo modd, ond os bydd angen pleidlais, bydd gan bob aelod sy'n bresennol un bleidlais a bydd y pleidleisio drwy ddangos dwylo. Os bydd pleidlais gyfartal, bydd gan y Cadeirydd ail bleidlais neu bleidlais fwrw. Bydd pob penderfyniad yn cael ei bennu gan fwyafrif syml.

Gweithgor Swyddogion

Sefydlwyd Gweithgor Swyddogion PPC (OWG) gyda'r diben o roi cymorth a chyngor i'r Cyd-bwyllgor Llywodraethu. Mae'r grŵp yn cyfarfod o leiaf bedair gwaith y flwyddyn. Ceir trosolwg o rolau a chyfrifoldebau'r OWG isod:

- Gwneud cynnig i'r JGC ar:
 - Caffael cymorth allanol i fodloni gofynion y PPC;
 - Trefniadau llywodraethu;

- Y ffordd fwyaf priodol o gael mynediad at wahanol fathau o asedau – gan gynnwys strwythur a nifer a gwneuthuriad is-gronfeydd;
- Cynlluniau pontio lefel uchel ar gyfer trosglwyddo asedau i bŵlio'r Gronfa Fuddsoddi;
- Herio a chyfrannu at ddatblygu'r Pŵl a helpu'r JGC i gyflawni ei amcanion;
- Gwneud argymhellion i'r JGC ar benodi, disodli neu derfynu'r Gweithredwr;
- Monitorio ac adolygu perfformiad y Gweithredwr;
- Derbyn adroddiadau ar berfformiad yr asedau ac adrodd i'r JGC;
- Adrodd yn allanol ar y Cydweithrediad Pŵlio a'i gynnydd;
- Cysylltu â chronfeydd eraill yn ôl y gofyn;
- Ystyried, argymhell a drafftio'r Cynllun Busnes i'w ystyried gan y JGC;
- Datblygu a pharhau i adolygu'r rhaglen hyfforddi sydd i'w chyflwyno i Aelodau
- Ceisio cyngor gan gynghorwyr proffesiynol sy'n cael eu hawdurdodi a'u rheoleiddio gan awdurdodau cymwys;
- Rheoli'r broses gaffael ar gyfer caffael unrhyw Weithredwr newydd;
- Unrhyw faterion eraill y mae'r JGC wedi'u dirprwyo i'r OWG.

Mae'r OWG yn cynnwys ymarferwyr a swyddogion Adran 151 o bob un o'r wyth Awdurdod Cyfansoddol. Cadeirydd yr OWG yw Chris Moore, Swyddog Adran 151 Cyngor Sir Caerfyrddin (Awdurdod Lletya).

Mae gan yr OWG, mewn modd tebyg i'r JGC, hanes cryf o ran ymgysylltu a phresenoldeb. Mae o leiaf un cynrychiolydd o bob Awdurdod Cyfansoddol yn bresennol yng nghyfarfodydd OWG ac mae'n gyffredin gweld y Swyddog Adran 151 a'r Ymarferydd ar gyfer pob un o'r wyth Awdurdod Cyfansoddol yn bresennol.

Mae darparwyr a chynghorwyr allanol y PPC hefyd yn mynychu cyfarfodydd OWG ac yn rhoi cymorth neu gyngor pan fo angen. Ar hyn o bryd mae Gweithredwr y Cynllun, y Darparwr Atebion Rheoli Buddsoddi a'r Ymgynghorydd Goruchwylio yn mynychu holl gyfarfodydd yr OWG. Gwahoddir partïon eraill fel Darparwr Pleidleisio ac Ymgysylltu PPC, LAPFF a chynrychiolwyr Archwilio Cymru hefyd i fynychu OWG pan fo angen.

Yn ogystal â chyfarfodydd yr OWG, mae aelodau'r OWG yn cymryd rhan mewn 2 awr o gyfarfodydd rhithwir bob pythefnos. Defnyddir y cyfarfodydd rhithwir i ddelio ag unrhyw faterion sy'n codi rhwng cyfarfodydd ffurfiol yr OWG, fe'u defnyddir hefyd i ddatblygu gwaith rhwng cyfarfodydd yr OWG. Mae'r galwadau pythefnosol hyn yn fecanwaith amhrisiadwy ar gyfer datblygu gwaith a meithrin cydweithio rhwng yr Awdurdodau Cyfansoddol a chyflenwyr PPC.

Mae'r PPC hefyd wedi sefydlu nifer o 'is-grwpiau', ac mae'r is-grwpiau hyn yn cael eu llunio'n gyffredinol i fwrw ymlaen neu ddatblygu rhai elfennau o gynllun gwaith y PPC. Mae'r holl is-grwpiau wedi'u cynnwys o is-adran o'r OWG ac maent yn gyfrifol am adrodd yn ffurfiol yn ôl i'r OWG cyfan. Mae is-grwpiau presennol PPC yn cynnwys:

- Is-grŵp Marchnadoedd Preifat – sy'n gyfrifol am ffurfio a datblygu Is-gronfa Marchnadoedd Preifat PPC.
- Is-grŵp y Gofrestr Risg - sy'n gyfrifol am gynnal Cofrestr Risg PPC ac adrodd ynghylch unrhyw newidiadau neu ddatblygiadau i'r GS a'r CBLI yn chwarterol.
- Yr Is-grŵp Buddsoddi Cyfrifol – sy'n gyfrifol am oruchwylio'r holl faterion Buddsoddi Cyfrifol yn PPC, gan gynnwys datblygu ac adolygu polisïau, adroddiadau allanol, a chraffu / goruchwylio.

Awdurdod Lletya

Penodwyd Cyngor Sir Caerfyrddin yn Awdurdod Lletya Partneriaeth Pensiwn Cymru. Mae'r Awdurdod Lletya yn gyfrifol am ddarparu cymorth gweinyddol ac ysgrifenyddol i'r JGC a'r OWG, a chysylltu o ddydd i ddydd â'r Gweithredwr ar ran holl gronfeydd CPLIL yng Nghymru. Nodir rôl yr Awdurdod Lletya yn Adran 6 yr IAA a gellir ei grynhoi fel a ganlyn:

- Gweithredu fel yr awdurdod cyflogi ar gyfer unrhyw staff sy'n ymwneud yn gyfan gwbl â gwneud gwaith ar ran y PPC;
- Bod yn bwynt cyswllt at ddibenion rheoli'r PPC;
- Darparu adnoddau a chyfleusterau gweinyddol sy'n ymwneud â gweithgareddau'r PPC;
- Darparu gwasanaethau llywodraethu a gweinyddol sy'n ymwneud â gweithgareddau'r PPC;
- Darparu hyfforddiant i Aelodau i gefnogi eu rôl;
- Ymrwymo i contractau, ar ran y PPC, ar gyfer cyflenwadau a gwasanaethau y mae'r PPC yn gofyn amdanynt;
- Cysylltu gyda'r Gweithredwr ar ran yr Awdurdodau Cyfansoddol a darparu unrhyw wasanaethau rheoli a chydgyssylltu contractau sydd eu hangen;
- Darparu swyddogion sydd â chymwysterau a phrofiad priodol a fydd yn gweithredu fel prif ymgynghorwr cyfreithiol ac ariannol y Gronfa. Bydd hyn yn cynnwys Swyddog Adran 151 a Swyddog Monitro i oruchwylio ac adolygu gweithrediad y Gronfa a phenderfyniadau'r Cydbwyllgor Llywodraethu ar ran yr holl Awdurdodau Cyfansoddol.

Mae rôl yr Awdurdod Lletya yn hanfodol i'r PPC, mae'n gyfrifol am reoli'r Pŵl o ddydd i ddydd ac mae'n cymryd perchnogaeth o reoli a datblygu gweithgareddau ac ymdrechion y PPC. Mae maint a natur y Pŵl yn golygu bod yr Awdurdod Lletya yn gyfrifol am ystod eang, sy'n newid yn barhaus, o weithgareddau a chyfrifoldebau, mae'r rhain yn amrywio o drefnu a hwyluso diwrnodau hyfforddi'r PPC i lunio a chyflwyno cyflwyniadau 'Diweddariad Pŵlio' y PPC i'r Weinyddiaeth Tai, Cymunedau a Llywodraeth Leol.

Yr Awdurdod Lletya yw'r prif bwynt cyswllt ar gyfer yr holl gwestiynau sy'n ymwneud â'r PPC ac mae hefyd yn gyfrifol am gynnal dulliau cyfathrebu'r PPC (e.e. Gwefan a LinkedIn). Mae gan yr Awdurdod Lletya dîm mewnol y gall ddenu adnoddau ac arbenigedd ganddo i'w helpu i gyflawni ei gyfrifoldebau.

Swyddog Adran 151

Cyfarwyddwr Gwasanaethau Corfforaethol Cyngor Sir Caerfyrddin yw'r swyddog cyfrifol dros weinyddu materion y PPC o dan Adran 151 o Ddeddf Llywodraeth Leol 1972 ac mae ganddo gyfrifoldeb cyffredinol dros weinyddu'r PPC yn ariannol.

Swyddog Monitro

Mae Rôl y Swyddog Monitro yn cael ei chynnal ar hyn o bryd o fewn yr Awdurdod Lletya (Cyngor Sir Caerfyrddin). Mae'r Swyddog Monitro yn gyfrifol am gynnal yr IAA i sicrhau ei fod yn adlewyrchu'r gofynion deddfwriaethol diweddaraf ac anghenion Llywodraethu y PPC. Mae hefyd yn gyfrifol am sicrhau y cydymffurfir yn llawn â'r darpariaethau ar bob lefel. Mae'r Swyddog Monitro yn mynychu holl gyfarfodydd y JGC.

Mae'r Swyddog Monitro mewn sefyllfa dda i chwarae rôl ragweithiol wrth gefnogi Aelodau a Swyddogion mewn sefyllfaoedd ffurfiol ac anffurfiol i gydymffurfio â'r gyfraith a gweithdrefnau'r PPC ei hun. Fel Pennaeth y Gwasanaeth sy'n bennaf gyfrifol am yr Uned Gwasanaethau Democratiaeth, mae'r Swyddog Monitro hefyd yn gyfrifol am gofnodi a chyhoeddi'r broses o wneud penderfyniadau democrataidd yn ffurfiol.

Mae'r Swyddog Monitro yn gweithio'n agos gyda'r Swyddog Adran 151 yn unol â darpariaethau Deddf Llywodraeth Leol a Thai 1989 a bydd yn cyflwyno adroddiad i'r Cydbwyllgor Llywodraethu os yw o'r farn y bydd unrhyw gynnig yn arwain at fod yn anghyfreithlon.

Darparwyr Allanol Cyfredol

Mae'r PPC yn credu y gall cyflenwyr allanol fod yn ffordd gost-effeithiol o wella adnoddau, galluoedd ac arbenigedd y PPC. Mae'r PPC wedi cynnal profion trylwyr ar y farchnad ac ymarferion caffael neu benodi cysylltiedig i gontractio'r cyflenwyr canlynol gan gredu y bydd y cyflenwyr hyn, ar hyn o bryd, yn gallu cynorthwyo'r PPC i sicrhau'r canlyniadau gorau a mwyaf cost-effeithiol i'w randdeiliaid. Sylwer bod y rhestr isod yn amlinellu darparwyr a chyflenwyr presennol y Cynllun, caiff y rhestr hon ei hadolygu'n barhaus a'i newid.

Waystone Management (UK) Ltd (Y Gweithredwr)

Mae'r PPC wedi cynllunio model gweithredu sy'n hyblyg ac yn gallu sicrhau gwerth am arian. Penodwyd Waystone Management (UK) Ltd (Waystone) yn Weithredwr allanol a, gyda chefnogaeth Russell Investments, byddant yn cael y dasg o ddarparu atebion rheoli buddsoddi effeithiol a darparu rhwyd gref o berfformiad ffioedd ar gyfer yr holl Awdurdodau Cyfansoddol. Waystone yw darparwr Cynllun Cytundebol Awdurdodedig PPC ('ACS) sy'n mewnoli Is-gronfeydd buddsoddi'r PPC.

Mae'r Gweithredwr yn gwmni a awdurdodwyd gan yr FCA ac mae ei gyfrifoldebau'n cynnwys:

- Gweithrediad o ddydd i ddydd a rheolaeth y buddsoddiadau/cydymffurfiaeth rheoleiddiol/risgiau;
- Rheoli / penodi trydydd partïon;
- Prynu a gwerthu cyfrandaliadau'r cerbyd buddsoddi cyfunol penagored; a
- Sicrhau prisio cyfrandaliadau'n gywir ar werth asedau net.

Er mwyn sicrhau bod yr ACS yn bodloni ei rwymedigaethau rheoleiddiol, mae Waystone yn allanoli'r gwaith o redeg ACS y PPC o ddydd i ddydd i ddarparwyr gwasanaethau fel cyfrifydd/gweinyddwr y gronfa a'r asiant trosglwyddo (Northern Trust). Yn ogystal, mae Waystone wedi penodi Northern Trust fel ymddiriedolwr.

Mae Cytundeb Gweithredwr yn ei le gyda Waystone sy'n nodi dyletswyddau cytundebol y Gweithredwr ac yn rheoli'r berthynas rhwng y Gweithredwr a'r PPC. Mae'r JGC a'r OWG, gyda chefnogaeth ei Ymgynghorydd Goruchwylio, yn goruchwylio'r gwaith y mae Waystone yn ei wneud ar ran y PPC. Mae Protocolau Ymgysylltu â Gweithredwyr PPC hefyd wedi'u rhoi ar waith i sicrhau bod digon o ymgysylltu rhwng y Gweithredwr a'r Awdurdodau Cyfansoddol unigol. Mae'r Gweithredwr yn ymgysylltu â'r Awdurdodau Cyfansoddol mewn dwy ffordd allweddol:

- Ymgysylltu'n uniongyrchol, drwy gyfarfodydd rheolaidd â rhanddeiliaid unigol Awdurdodau Cyfansoddol a'u hymgyngorwyr buddsoddi (cyfarfodydd pwyllgor)
- Ymgysylltu anuniongyrchol â'r Awdurdodau Cyfansoddol gyda'i gilydd, drwy'r Cyd-bwyllgor Llywodraethu (JGC) a'r Gweithgor Swyddogion (OWG)

Ymgysylltu Uniongyrchol

Mae Waystone yn mynychu cyfarfodydd pwyllgor o leiaf unwaith y flwyddyn gyda rhanddeiliaid ac ymgynghorwyr buddsoddi pob Awdurdod Cyfansoddol. Mae manteision yr ymgysylltu parhaus hwn fel a ganlyn.

- Datblygu'r berthynas barhaus
- Cynorthwyo dealltwriaeth Waystone o strategaeth fuddsoddi pob Awdurdod Cyfansoddol - gan gynnwys dyrannu asedau, gofynion risg ac adenillion ac unrhyw ddewisiadau dosbarth asedau.
- Mae hefyd yn rhoi cyfle i Russell Investments, fel y Darparwr Atebion Rheoli Buddsoddi i'r PPC, roi persbectif newydd a chynghor cadarn i bwyllgorau Awdurdodau Cyfansoddol a'u hymgyngorwyr

Yn y cyfarfodydd hyn, mae Waystone yn cyflwyno adroddiadau manwl i bob Awdurdod Cyfansoddol unigol. Bydd yr adroddiadau hyn yn cynnwys:

- Crynodeb dyrannu asedau, gan gynnwys daliadau ar draws y Pŵl
- Diweddariadau gan reolwyr a hysbysiad o newidiadau i werthusiadau a safleoedd
- Adroddiadau trafodion, gan gynnwys tryloywder llawn yr holl gostau
- Adroddiadau perfformiad ar gyfer pob is-gronfa / strategaeth

Ymgysylltu Anuniongyrchol

Drwy cyfarfodydd ffurfiolwr OWG a JGC gall y PPC gyfleu'r canlynol i Waystone:

- Disgwyliadau ar gyfer strwythurau'r Is-Gronfa y mae angen eu creu
- Barn a mewnbwn ar ddetholiadau Rheolwr
- Addasu gofynion canllawiau'r Rheolwr, yn enwedig o ran buddsoddi cyfrifol a meini prawf ESG
- Unrhyw ystyriaethau penodol i CPLIL

Yn y cyfamser, bydd Waystone yn gyfrifol am gyfleu'r canlynol:

- Adroddiadau manwl ar asedau mewn ACS a diweddariadau prosiect (gan gynnwys gweithgarwch lansio)
- Adroddiadau goruchwylio rheolwyr, gan gynnwys perfformiad a newidiadau i safleoedd rheolwyr

- Dangosyddion Perfformiad Allweddol (KPI), sy'n helpu JGC/OWG i fonitro'r modd y darperir gwasanaethau
- Diweddariadau rheoleiddiol a diwydiant
- Nid yw'r rhestr hon yn hollgynhwysol ond mae'n enghraifft o'r ymgysylltu effeithlon rhwng y gwahanol endidau.

Mae Waystone yn cynnal ystod eang o wasanaethau ar gyfer y PPC, ac mae'r rhain yn cynnwys:

- Hwyluso Cerbydau ac Is-gronfeydd Buddsoddi
- Adrodd ar berfformiad
- Gweithredu trosglwyddiadau
- Monitro gan reolwr a thrafodaethau ffioedd
- Cofnodi risg
- Darparu digwyddiadau a chyfarfodydd unigol i ddarparu addysg a hyfforddiant

Mae'r PPC hefyd wedi rhoi mecanweithiau ymgysylltu ychwanegol ar waith i sicrhau goruchwyliaeth ddigonol o'r Gweithredwr a darparu gwasanaethau o ansawdd uchel:

- Diweddariad awdurdod lletya bob pythefnos – yn ystod y cyfarfodydd hyn mae'r Awdurdod Lletya yn trafod yr hyn y gellir ei gyflawni, llif gwaith a diweddariad cynnydd gyda'r Gweithredwr er mwyn sicrhau bod gwaith yn mynd rhagddo'n amserol ac mewn ffordd sy'n cyd-fynd ag amcanion y PPC.
- Adolygiad o'r Berthynas Strategol 6 Misol – Mae hyn yn gyfle i Swyddogion Adran 151 a'r Awdurdod Lletya amlinellu amcanion strategol PPC a sicrhau bod y Gweithredwr yn ymwybodol, yn gyson ac yn gallu cyflawni'r amcanion hyn.
- Diwrnod Cyfranddalwyr Blynyddol – lle mae Awdurdodau Cyfansoddol yn cael diweddariad strategol a pherfformiad gan y Gweithredwr a'r Rheolwyr Sylfaenol. Caiff Awdurdodau Cyfansoddol gyfle i gwestiynu neu herio unrhyw agweddau ar berfformiad neu feddylfryd strategol y Gweithredwr neu'r Rheolwr Buddsoddi.



Russell Investments (Darparwr Atebion Rheoli Buddsoddi)

Mewn cydweithrediad â Waystone, mae Russell Investments yn darparu gwasanaethau atebion heoli buddsoddi i'r PPC. Ochr yn ochr â Waystone, maent yn gweithio mewn ymgynghoriad ag wyth Awdurdod Cyfansoddol PPC i sefydlu cerbydau buddsoddi. Mae cylch gwaith Russell yn cynnwys cynghori Waystone a PPC ar adeiladu portffolios sy'n cynnwys dewis rheolwyr. Mae Waystone yn parhau i weithio gyda Russell Investments, lle bo hynny'n berthnasol, i leihau costau PPC ymhellach drwy strwythurau aml-reolwr, atebion rheoli arian cyfred, troshaenau portffolio, rheoli pontio a gwasanaethau gweithredu eraill.



Hymans Robertson (Yr Ymgynghorydd Goruchwylio)

Penodwyd Hymans Robertson yn Ymgynghorwyr Goruchwylio ar gyfer y PPC. Mae rôl Hymans Robertson yn rhychwantu goruchwyliaeth a chynngor ar drefniadau llywodraethu, gwasanaethau gweithredwr, agweddau buddsoddi strategol a chymorth rheoli prosiectau. Maent yn mynychu holl gyfarfodydd OWG a JGC.



Burges Salmon (Ymgynghorydd Cyfreithiol)

Mae Burges Salmon yn darparu cyngor cyfreithiol, yn ôl yr angen. Mae cylch gwaith Burges Salmon yn ei gwneud yn ofynnol iddynt ddarparu arbenigedd mewn cronfeydd a reoleiddir gan yr FCA, treth, caffael yn y sector cyhoeddus a llywodraeth leol. Yn ogystal, mae Burges hefyd yn cynghori ar drefniadau llywodraethu, gan adeiladu manylebau caffael cymhleth, cynghori ar y broses gaffael a meini prawf gwerthuso. Maent hefyd yn cefnogi PPC i gwblhau cytundebau cyfreithiol a llunio ceisiadau prospectws yr FCA.



Northern Trust (Y Ceidwad, Ymddiriedolwr, Asiant Trosglwyddo a Chyfrifydd y Gronfa)

Mae Northern Trust yn darparu nifer o wasanaethau i'r PPC, gan gynnwys benthycia gwarantau, gweinyddu cronfeydd, monitro cydymffurfiaeth ac adrodd.

Northern Trust yw'r Ymddiriedolwr ar gyfer cerbyd ACS PPC. Mae'n ofynnol i'r ymddiriedolwr fod yn gwmni awdurdodedig gyda'r FCA ac yn gwbl annibynnol ar y cerbyd ACS. Fel Ymddiriedolwr, mae gan Northern Trust deitlau cyfreithiol i fuddsoddiadau'r ACS ac mae'n gyfrifol am eu cadw'n ddiogel. Northern Trust sy'n gyfrifol am sicrhau bod y Gweithredwr yn cydymffurfio â gofynion rheoliadol. Yn y bôn, mae Northern Trust yn diogelu cyfranddalwyr y Gronfa sydd â'r hawliau i asedau'r cerbyd.

Penodir Northern Trust hefyd gan y Gweithredwr (Waystone) i weithredu fel Cyfrifydd Cronfa a Gweinyddwr. Mae'r rôl hon yn golygu bod Northern Trust yn gyfrifol am bob agwedd ar gyfrifyddu'r gronfa o ddydd i ddydd gan gynnwys adrodd ar y Gwerth Asedau Net (NAV). Bydd cyfrifydd y gronfa yn gweithio'n agos gyda'r Gweithredwr, yr asiant trosglwyddo a'r ceidwad. Yn ogystal, cyfrifydd y gronfa sy'n gyfrifol am:

- Reoli data'r diogeliad a phrosesu camau corfforaethol
- Rheoli a chysoni cipio masnach
- Cymorth deilliadol
- Prosesu treuliau
- Cynhyrchu'r datganiadau ariannol blynyddol a lled-flynyddol

Northern Trust yw'r Asiant Trosglwyddo ar gyfer ACS y PPC, wrth gyflawni'r rôl hon mae Northern Trust yn cyflawni'r gweithgareddau a ganlyn:

- AML Buddsoddwyr a diwydrwydd dyladwy
- Cynnal cofnodion cofrestr cyfranddalwyr/deiliaid uned y gronfa
- Sefydlu statws treth buddsoddwyr
- Prosesu delio buddsoddwr – tanysgrifiadau/adbryniadau ac ati
- Gweithio'n agos gyda'r rheolwr buddsoddi i ddarparu adroddiadau arian parod
- Cyhoeddi cyfryngau buddsoddwr – nodiadau contract, datganiadau



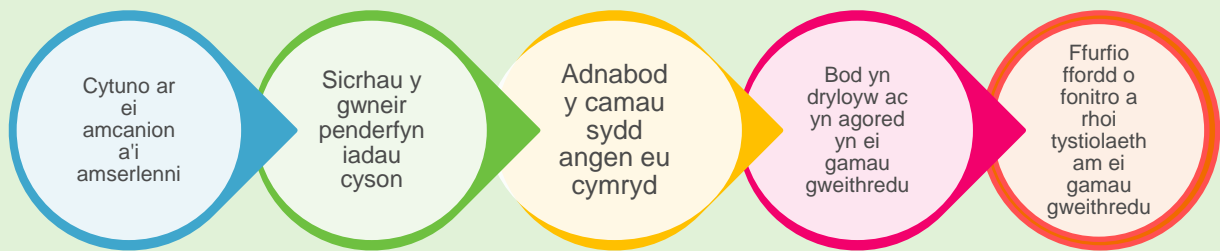
Robeco UK (Darparwr Pleidleisio ac Ymgysylltu Drwy Ddirprwy)

Penodwyd Robeco UK yn ddarparwr Pleidleisio ac Ymgysylltu PPC a cynorthwyo'r PPC i lunio a chynnal Polisi Pleidleisio ac Egwyddorion Ymgysylltu sy'n cyd-fynd ag aelodaeth Awdurdodau Cyfansoddol Cymru o Fforwm Cronfa Bensiwn Awdurdodau Lleol ('LAPFF'). At hynny, bydd Robeco yn cymryd cyfrifoldeb am weithredu'r Polisi Pleidleisio ar draws portffolio PPC.

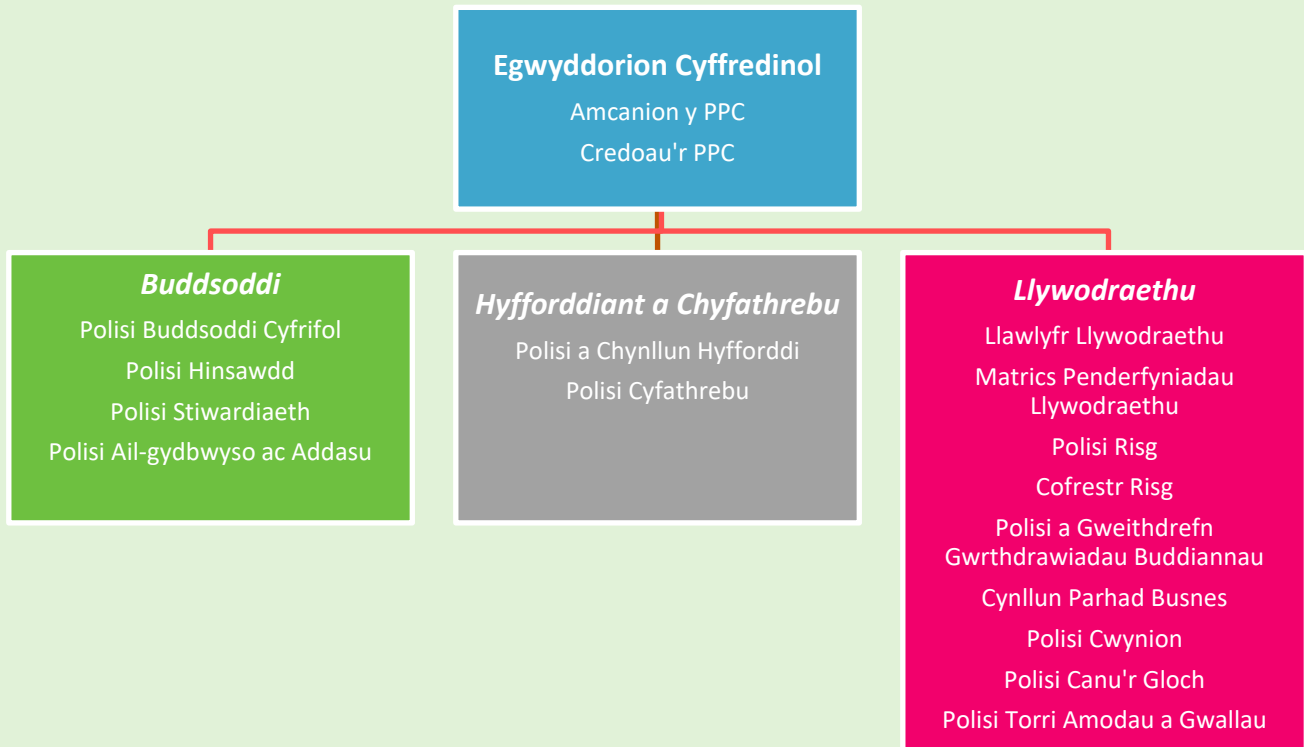


Polisiâu'r PPC

Mae'r PPC yn credu y dylai llywodraethu da arwain at ganlyniadau gwell i randdeiliaid y PPC. I gydnabod y gred hon, mae'r PPC, mewn ymgynghoriad â'r Awdurdodau Cyfansoddol, wedi datblygu strwythur a fframwaith llywodraethu cadarn a chyfres o bolisiâu llywodraethu. Ym mhob achos, mae polisiâu a gweithdrefnau'r PPC wedi'u datblygu naill ai i ategu neu i ychwanegu at weithdrefnau a pholisiâu presennol yr Awdurdodau Cyfansoddol. Mae'r PPC yn deall pwysigrwydd llunio a chodio ei bolisiâu a'i weithdrefnau. Mae'r broses hon yn caniatáu i'r PPC, a'r Awdurdodau Cyfansoddol:



Rhestrir polisiâu, cofrestrau a chynlluniau allweddol y PPC isod a gellir eu gweld ar wefan PPC.



Caiff polisiâu'r PPC eu hadolygu'n yn rheolaidd a bydd y PPC yn asesu'n barhaus a oes angen unrhyw bolisiâu, cofrestrau neu gynlluniau ychwanegol. Mae'r polisiâu yn chwarae rhan hanfodol yn nhrefniadau llywodraethu'r PPC ac fe'u lluniwyd gyda'r unig ddiben o ddarparu fframwaith wedi'i godio a fydd yn sicrhau bod y PPC yn cyflawni ei amcanion mewn modd effeithiol a thryloyw.

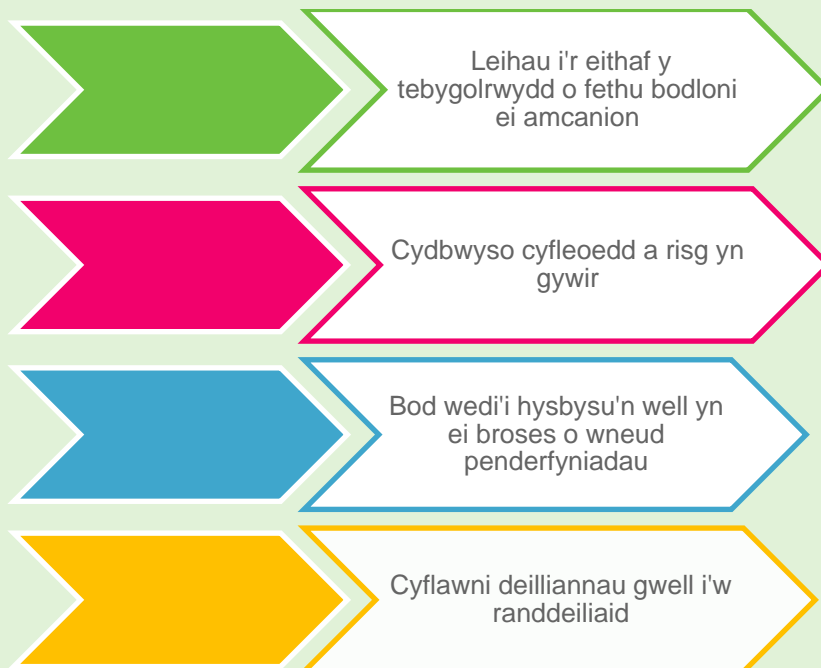
Rheoli Risg

Mae Partneriaeth Pensiwn Cymru ('PPC') yn cydnabod ei bod yn wynebu nifer o risgiau a all, os na chânt eu rheoli, gyfyngu ar allu'r PPC i gyflawni ei amcanion a gweithredu er budd ei randdeiliaid a'i fuddiolwyr. Fodd bynnag, mae'r PPC hefyd yn deall na ellir lliniaru rhai risgiau'n llawn ac yn yr achosion hyn bod angen ymdrin â'r risgiau drwy reolaeth weithredol ac effeithiol.

Mae rheoli risg yn elfen hanfodol o ymrwymiad PPC i lywodraethu da, mae'r PPC wedi datblygu strategaeth risg strwythuredig, helaeth a chadarn. Bydd y strategaeth hon yn cael ei rhoi ar waith yn fframwaith llywodraethu'r PPC i sicrhau gwell penderfyniadau, gwell canlyniadau i randdeiliaid a mwy o effeithlonrwydd.

Mae strategaeth risg y PPC yn ceisio nodi a mesur risgiau allweddol a sicrhau bod rheolaethau a gweithdrefnau llywodraethu addas ar waith i reoli'r risgiau hyn. Mae'r PPC yn credu bod risgiau'n hylifol eu natur ac y gall difrifoldeb a thebygolrwydd risgiau newid yn gyflym a heb rybudd. Er mwyn adlewyrchu'r gred hon, datblygwyd Polisi Risg y PPC yn y fath fodd fel y gellir rhagweld risgiau ac ymdrin â hwy mewn modd cyflym ac effeithiol i leihau colled neu niwed posibl i'r PPC a'i randdeiliaid.

Er mwyn cyflawni ei amcanion, mae angen i'r PPC gynnal gweithgareddau neu fanteisio ar gyfleoedd sy'n peri risg iddo. Bydd y graddau y gall y PPC gydbwysu risg ac adenillion yn effeithiol yn dibynnu ar lwyddiant ei Bolisi Risg. Mae'n hanfodol bod y Cynllun yn deall y risgiau cysylltiedig cyn gwneud penderfyniadau ac yn ystyried y modd y gellid rheoli'r risgiau hyn. Bydd nodi, deall, rheoli a monitro risgiau'n effeithiol yn caniatáu i'r PPC:



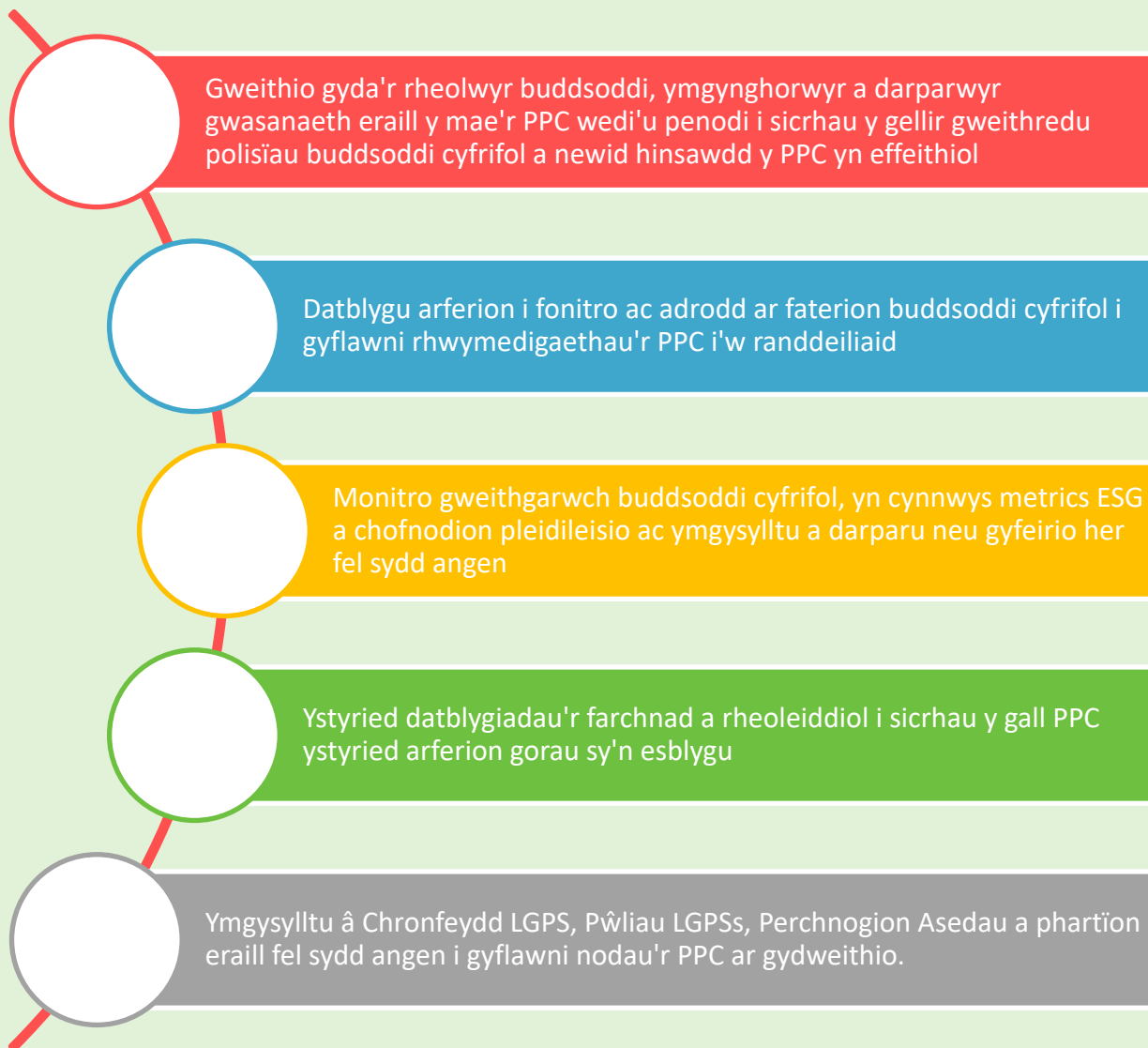
Y risg fwyaf i weithrediad parhaus y PPC yw ei allu i gyflawni ei brif amcanion. Mae Cynllun Busnes PPC yn ffordd ychwanegol y bydd PPC yn rhoi cydnabyddiaeth arbennig i risgiau sy'n fygythiad sylweddol i gyflawni ei amcanion a'r camau sydd eu hangen i reoli'r risgiau hyn. Mae'r PPC yn cynnal Cofrestr Risg sy'n cael ei hadolygu'n rheolaidd gan Is-grŵp Risg penodedig sy'n adrodd yn ôl i'r OWG a'r JGC bob chwarter. Mae'r Is-grŵp nid yn unig yn gyfrifol am gynnal Cofrestr Risg y PPC, mae hefyd yn gyfrifol am adolygu Polisi Risg y PPC yn flynyddol a datblygu unrhyw gamau gweithredu sy'n deillio neu'n codi o'i waith monitro ac adolygu Cofrestr Risg y PPC. Mae'r Polisi Risg, mae'r Gofrestr Risg i'w gweld ar y wefan.

<https://partneriaethpensiwncymru.org/cyhoeddiadau/polisi-risg-a-cofrestr-risg/>

Buddsoddi Cyfrifol

Mae'r PPC yn credu y dylai Buddsoddi Cyfrifol, ochr yn ochr ag ystyried a rheoli materion Amgylcheddol, Cymdeithasol a Llywodraethu ar sail tystiolaeth, arwain at ganlyniadau gwell i'w randdeiliaid. Felly, mae wedi bod yn flaenoriaeth allweddol i ni ers i ni gael ein sefydlu yn 2017. Mae gweithgareddau amrywiol wedi'u cynnal i weithio tuag at ein huchelgais o fod yn arweinydd mewn Buddsoddi Cyfrifol. I ddechrau, canolbwyntiwyd ar lunio Polisi Buddsoddi Cyfrifol. Ers hynny, mae'r PPC wedi llunio ei Bolisi Risg Hinsawdd ei hun, ac wedi gweithio gyda'i Ddarparwr Pleidleisio ac Ymgysylltu, Robeco, i gytuno ar Bolisi Pleidleisio. Gellir dod o hyd i'r polisiau hyn ar wefan PPC: <https://partneriaethpensiwncymru.org/cyhoeddiadau/>

Yn Ch3 2020 lluniwyd Is-grŵp Buddsoddi Cyfrifol y PPC ac mae'r is-grŵp hwn wedi cymryd perchnogaeth o ffrydiau gwaith sy'n gysylltiedig â Buddsoddi Cyfrifol a chamau gweithredu sy'n ofynnol i gyflawni'r ymrwymïadau a wnaed ym Mholisi Buddsoddi Cyfrifol a Risg Hinsawdd y PPC – mae hyn yn cynnwys;



Mae'r Grŵp yn adrodd i'r OWG a'r JGC ac yn eu cynghori ar unrhyw newidiadau i bolisiau neu ddull gweithredu PPC a allai fod yn angenrheidiol i sicrhau y gellir cyflawni nodau PPC.

Gwrthdaro Buddiannau a Gweithdrefn

Mae'r PPC yn cydnabod bod methu â rheoli gwrthdaro buddiannau yn peri risgiau materol i'r PPC, a gall ei ganlyniadau gynnwys penderfyniadau nad ydynt er budd gorau rhanddeiliaid y PPC, bod enw da'r PPC yn cael ei effeithio'n negyddol a'i gyfeirio at gyrff rheoleiddio. Mae'n bwysig bod egwyddorion llywodraethu da yn cael eu dilyn a dyna pam bod y PPC wedi llunio Polisi Gwrthdaro Buddiannau a Gweithdrefn, sy'n amlinellu sut mae gwrthdaro'n cael ei adnabod, ei reoli a'i fonitro. Prif amcanion Polisi Gwrthdaro Buddiannau a Gweithdrefn y PPC yw;

- Arddangos ei ymrwymiad i adnabod, rheoli a monitro gwrthdaro buddiannau.
- Glynu wrth cred y PPC y bydd llywodraethu a thryloywder da yn sicrhau canlyniadau gwell i rhanddeiliaid PPC.
- Bod y PPC yn parhau i greu fframwaith gwneud penderfyniadau a llywodraethu sy'n canolbwyntio ar sicrhau'r canlyniadau gorau i rhanddeiliaid y PPC.

Cyfathrebu

Mae Partneriaeth Pensiwn Cymru (PPC) yn credu bod cyfathrebu mewnol ac allanol effeithiol yn hanfodol i gyflawni ei amcanion. Mae'r PPC, fel rhan o'i ymrwymiad i'r gred hon, wedi llunio Polisi Cyfathrebu, Caiff y Polisi ei adolygu'n yn rheolaidd, a bydd yr adolygiad yn ystyried datblygiadau arloesol o fewn y diwydiant cyfathrebu a barn a fynegwyd gan rhanddeiliaid y PPC. Mae'r Polisi yn nodi sut y bydd y PPC yn cyflawni ei strategaethau cyfathrebu mewnol ac allanol, ac mae'n ymdrin â'r pynciau canlynol:



Hyfforddiant

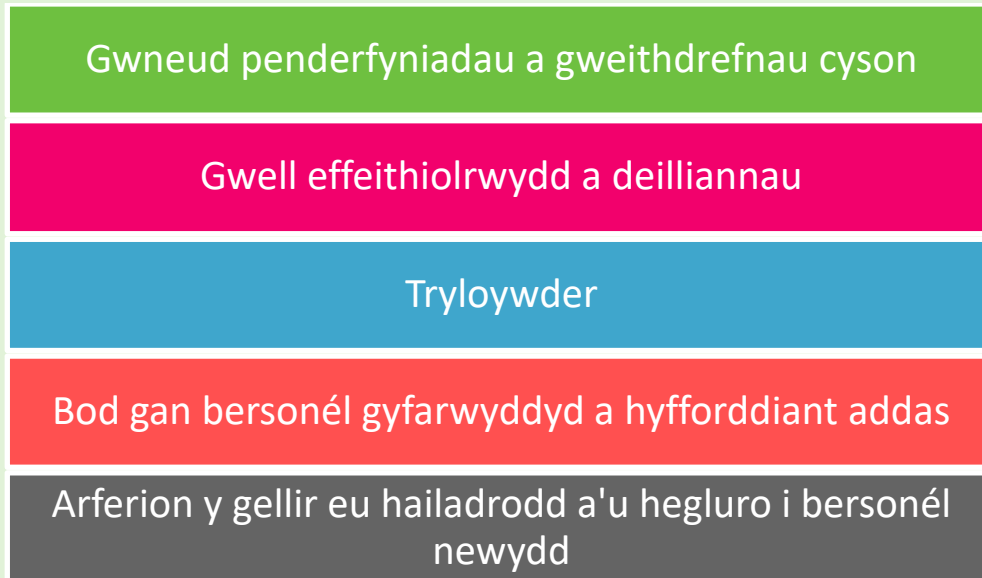
Mae'r PPC wedi ymrwymo i fod yn sefydliad sy'n esblygu ac yn dysgu'n barhaus. Roedd ffurfio Polisi Hyfforddiant y PPC, a Chynllun Hyfforddiant Blynyddol y PPC, mewn cydweithrediad â'r Awdurdodau Cyfansoddol, yn arbennig o braf gan ei fod yn dangos ymrwymiad parhaus y PPC i ddarparu manteision Pŵlio nad ydynt yn canolbwyntio ar fuddsoddi yn unig, tynnodd sylw hefyd at y lefelau cryf o ymgysylltu a barn gyffredin ymhlith yr Awdurdodau Cyfansoddol.

Mae'r PPC wedi ymrwymo i gynnal o leiaf un sesiwn hyfforddiant chwarterol ac mae'r rhain eisoes wedi bod yn ffordd wych o ddatblygu'r arbenigedd o fewn y PPC ymhellach a hefyd i gynyddu'r dull o ymgysylltu â rhanddeiliaid y PPC.

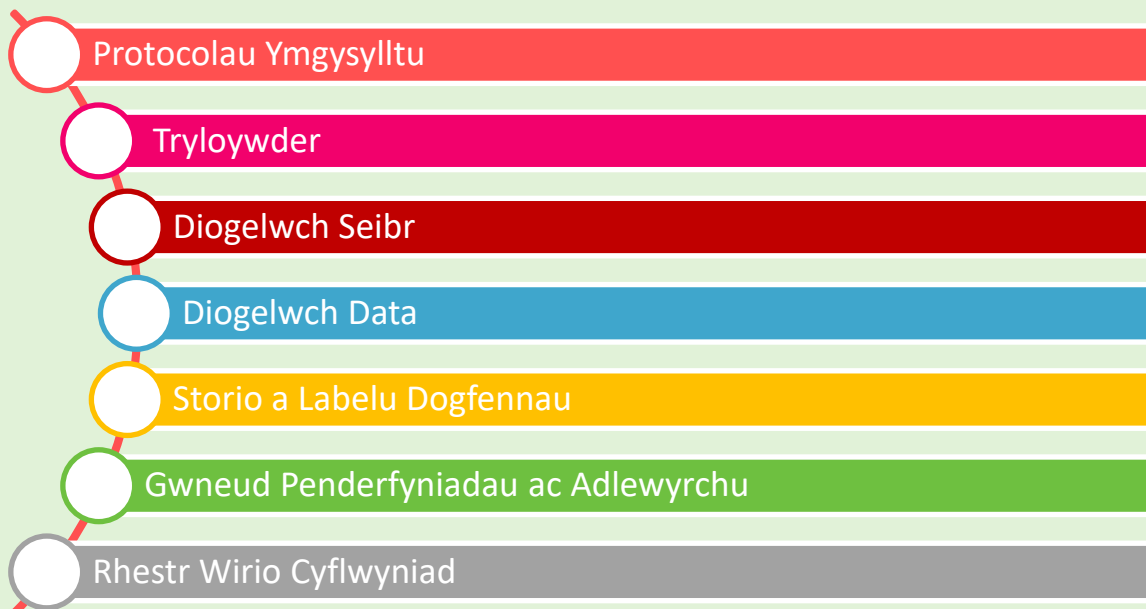
Yn flynyddol, bydd y PPC yn cyhoeddi cynllun hyfforddi blynyddol i gefnogi ei Bolisi Hyfforddiant cyffredinol. Bydd Cynllun Hyfforddi Blynyddol y PPC yn amlinellu'r pynciau hyfforddi y bydd y PPC yn darparu hyfforddiant arnynt yn ystod y deuddeg mis nesaf. Mae'r Polisi Hyfforddiant llawn a mae Cynlluniau Hyfforddiant Blynyddol y PPC ar gael ar y wefan. <https://partneriaethpensiwncymru.org/cyhoeddiadau/polisi-hyfforddi-a-cynlluniau-hyfforddiant/>

Arferion a Phrotocolau

Mae'r PPC yn cydnabod na fydd ei bolisiâu ffurfiol yn gallu ymdrin â'i holl ymdrechion a'i weithgarwch o ddydd i ddydd. Fodd bynnag, mae'r PPC yn dal i gredu ym manteision codio'r mecanweithiau a'r gweithdrefnau y mae wedi'u mabwysiadu'n anffurfiol ar ffurf Arferion a Phrotocolau'r PPC. Felly, mae'r PPC wedi rhoi rhestr o Arferion a Phrotocolau ar waith gyda'r nod o sicrhau:



Nodir y rhestr o Arferion a Phrotocolau'r PPC isod ac mae rhagor o fanylion am y rhain i gyd i'w gweld ar y tudalennau dilynol:



Protocolau Ymgysylltu

Mae'r PPC wedi gosod yr amcanion iddo'i hun o roi protocolau ymgysylltu ar waith sydd yn;

- Meithrin cydberthnasau a llinellau cyfathrebu effeithiol rhwng personél, darparwyr a rhanddeiliaid y PPC.
- Caniatáu trafod a gwerthuso effeithiol rhwng personél, darparwyr a rhanddeiliaid y PPC
- Sicrhau bod amcanion a chynllun busnes y PPC yn fyfyrion ac yn rhoi ystyriaeth briodol i strategaethau a chynlluniau'r Awdurdodau Cyfansoddol.
- Galluogi i holl bersonél a rhanddeiliaid y PPC i gyfrannu a chefnogi'r PPC wrth gyflawni ei amcanion
- Hysbysu a diweddar'u'n briodol yr holl rhanddeiliaid perthnasol ynghylch gweithgareddau, negeseuon allweddol a chynnydd y PPC tuag at ei amcanion

Bydd papurau cyfarfod y JGC hefyd ar gael i'r cyhoedd. Cynhelir diwrnodau ymgysylltu Byrddau Pensiwn Lleol yn rheolaidd fel ffordd o feithrin ymgysylltiad rhanddeiliaid. Yn ystod y flwyddyn, gwnaethom ffurfioli ein protocolau ymgysylltu a fydd yn sicrhau ymgysylltiad a chydweithrediad parhaus awdurdodau cyfansoddol a darparwyr y PPC, cyflawnir hyn drwy'r dulliau ymgysylltu a ganlyn:

Dulliau ymgysylltu	Amllder
Cyfarfod Adolygu Perthnasau Strategol	Ddwywaith y Flwyddyn
Ymgysylltu â'r CBLI	Chwarterol
Cyfarfodydd/Galwadau Perfformiad Rheolwyr	Chwarterol
Digwyddiadau Hyfforddiant	Chwarterol
Ymgysylltu â'r Gweithgor Swyddogion	Chwarterol
Cyfarfodydd Pythefnosol	Bob pythefnos
Pwyllgorau'r Gronfa Bensiwn	Blynnyddol
Diwrnodau Ymgysylltu â Rheolwyr	Blynnyddol
Cyfathrebu ag Aelodau	Blynnyddol
Ymgysylltu Cadeiryddion y Byrddau Pensiwn	Ddwywaith y Flwyddyn
Ymgysylltu drwy'r wefan a LinkedIn	Parhaus

Mae'r PPC bob amser wedi ceisio'r lefelau uchaf posibl o ymgysylltu â'i rhanddeiliaid a dyna pam, ochr yn ochr â'n strategaeth gyfathrebu, y byddwn yn parhau i ddatblygu a gwella ein lefelau ymgysylltu â'n rhanddeiliaid mewnol, yn ogystal ag allanol.

Tryloywder

Mae'r PPC yn credu mewn bod yn agored ac yn dryloyw felly bydd y PPC yn sicrhau bod cyfarfodydd y Cydbwyllgor Llywodraethu ar gael i'r cyhoedd drwy ffrwd gweddarlledu fyw, bydd yr holl bapurau cyfarfod nad ydynt wedi'u heithrio hefyd ar gael i'r cyhoedd. Yn ogystal, mae'r PPC wedi priodoli llawer iawn o amser ac adnoddau i lunio a chyhoeddi'r dogfennau a ganlyn a'u cyhoeddi i'r cyhoedd. Mae'r holl ddogfennau a chyhoeddiadau hyn wedi'u creu i ddarparu tryloywder ar yr hyn y mae'r PPC yn ei wneud a sut y mae'n gweithredu. Rydym yn gobeithio, drwy ddarllen y dogfennau a'r cyhoeddiadau hyn, y bydd ein rhanddeiliad a'r gynulleidfa ehangach yn cael tryloywder llawn ar weithgarwch a chynnydd y PPC:

Cynllun Busnes PPC

Llawlyfr Llywodraethu PPC

Adroddiad Blynyddol PPC

Bolisïau PPC

Diweddariad Blynyddol PPC

Cynllun Hyfforddi Blynyddol PPC

Adroddiad Cynnydd Buddsoddi Cyfrifol PPC

Adroddiadau Perfformiad PPC

Seiberddiogelwch/ Diogelwch Data

Mae'r PPC yn ymwybodol iawn o'r bygythiad a achosir gan dorri seiberddiogelwch a phwysigrwydd diogelwch data. Fel y nodwyd eisoes, mae Cyngor Sir Caerfyrddin yn gweithredu fel Awdurdod Lletya ar gyfer y PPC, felly mae'r PPC wedi mabwysiadu:

- Polisi Diogelu Data;
- Polisi Ymdrin â Gwybodaeth Personol

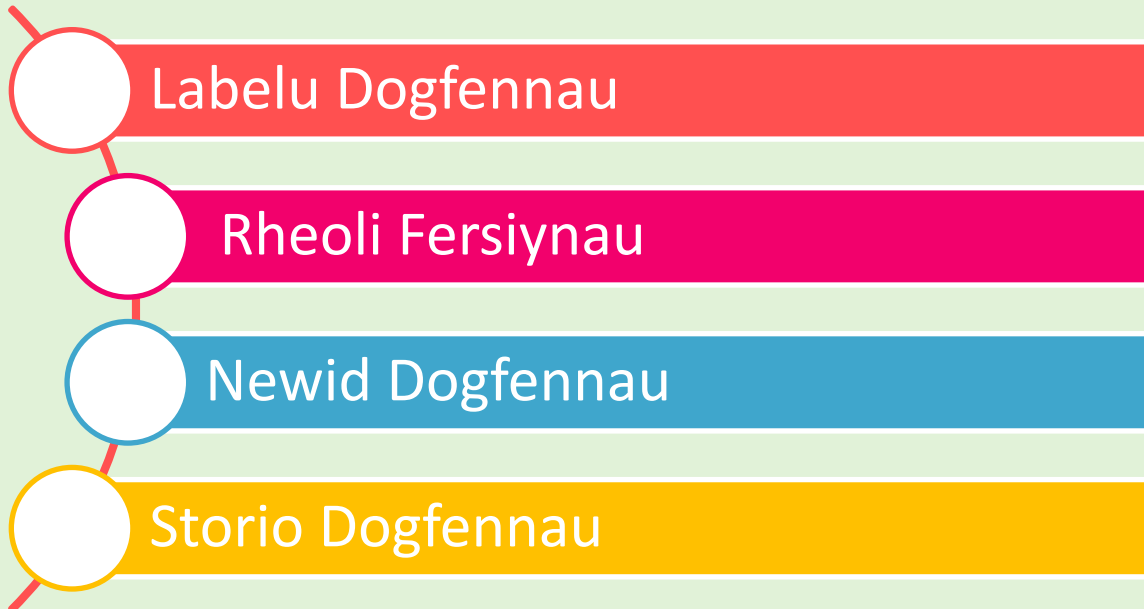
Mae dau bolisi yn ymdrin â sut y mae'r Awdurdod Lletya yn sicrhau bod data wedi'i ddiogelu'n briodol, a bod gwybodaeth personol yn cael ei thrin mewn ffordd sy'n diogelu data rhag cael ei golli, ei ddwyn, ei ddatgelu'n amhriodol neu ei gamddefnyddio fel arall. Yn benodol, mae'r polisiau'n cwmpasu'r meysydd a ganlyn:

- Cyfrifoldebau
- Defnyddio dyfeisiau cludadwy neu gyfryngau y gellir eu tynnu
- Storio gwybodaeth personol yn ddiogel
- Cymryd gwybodaeth personol allan o'r swyddfa
- Trosglwyddo gwybodaeth personol yn ddiogel
- Cadw gwybodaeth personol
- Torri diogelwch
- Sicrhau triniaeth gyfartal

Mae'r Awdurdodau Cyfansoddol yn parhau i fod yn gyfrifol am ddata aelodau unigol am eu Cronfeydd Pensiwn CPLIL priodol. Os oes gennych ddiddordeb mewn darganfod mwy am y polisiau hyn, gallwch ddod o hyd iddynt ar wefan Cyngor Sir Caerfyrddin. <https://www.sirgar.llyw.cymru/>

Storio a Labelu Dogfennau

Mae'r PPC yn credu ei bod yn bwysig storio a labelu holl waith papur a dogfennau perthnasol y PPC yn effeithiol – gan y bydd hyn yn lleihau'r risg o unrhyw aneffeithlonrwydd o fewn strwythur llywodraethu'r PPC a bydd yn helpu i uchafu effeithlonrwydd cyffredinol y PPC. Felly, mae'r PPC wedi datblygu arfer gorau ar gyfer Storio a Labelu Dogfennau yr anogir holl Personél ac ymgynghorwyr y PPC i gadw ati, mae'n cynnwys:

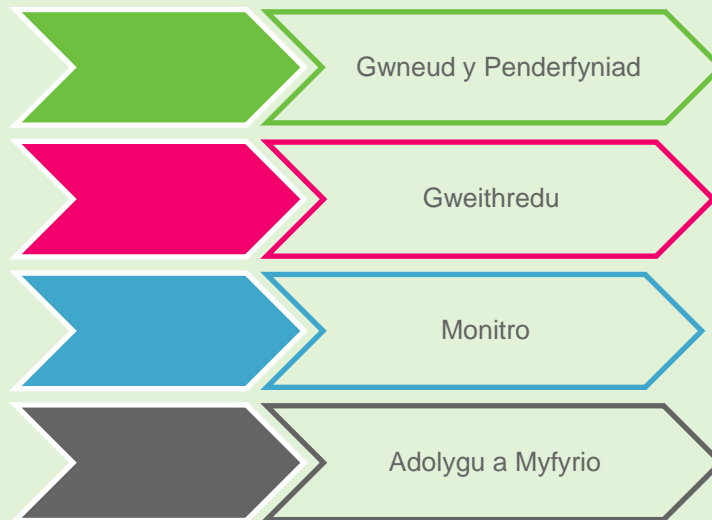


Bydd y PPC yn defnyddio'r dulliau storio dogfennau a ganlyn i sicrhau y gellir lleoli dogfennau'n hawdd ac yn gyflym pan fo'n ofynnol gan Personél, Rhanddeiliaid a Darparwyr y PPC:

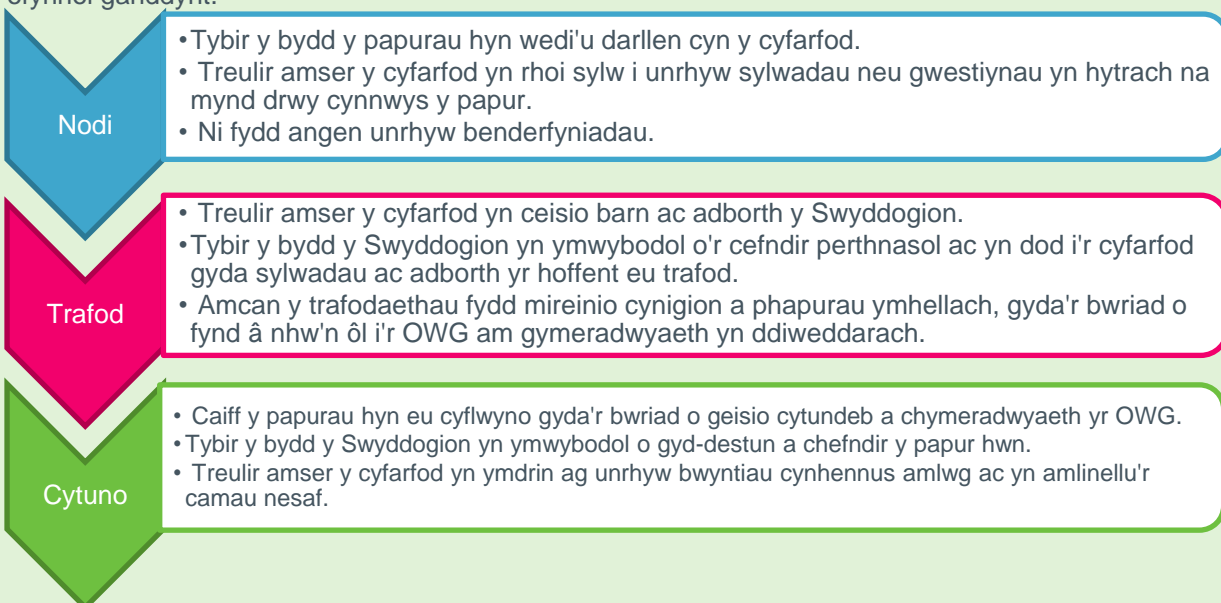
- **Gwasanaethau Democraidd** – yn sicrhau y bydd holl bapurau cyhoeddus JGC y PPC yn cael eu huwchlwytho a'u darparu ar ei wefan
- **Gwefan PPC** – Bydd yr Awdurdod Lletya yn defnyddio gwefan y PPC i storio a rhannu dogfennau cyhoeddus – bydd hyn er enghraifft yn cynnwys Diweddariad Cynnydd, Cynllun Busnes neu Bolisiau'r PPC
- **FocalPoint** – sef cyfleuster storio dogfennau ar-lein diogel y mae'r PPC yn ei ddefnyddio ar gyfer papurau mewnol a chyfrinachol. Mae Personél a Darparwyr PPC, lle y bo'n briodol, yn cael manylion mewngofnodi'r cyfleuster hwn ac yn gallu ei ddefnyddio i gael mynediad i holl ddogfennau PPC o bell drwy gysylltiad â'r rhyngwyd
- **Awdurdod Lletya** – Bydd yr Awdurdod Lletya hefyd yn storio holl ddogfennau a gwaith papur perthnasol y PPC yn lleol er mwyn sicrhau y gellir cael at dogfennau os bydd problemau gydag unrhyw un o'r tri dull arall a amlinellir uchod

Gwneud Penderfyniadau a Myfyrio

Mae'r PPC yn gwbl ymwybodol o'r effaith y gall ei benderfyniadau eu cael ar ddeilliannau i randdeiliaid PPC. Mae'r PPC wedi ceisio datblygu gweithdrefn gwneud penderfyniadau effeithlon ac effeithiol sy'n caniatáu trafodaeth a her wybodus yn ogystal â phenderfyniadau clir a phendant. Mae'r PPC wedi mabwysiadu dull cyfannol o ymdrin â'i weithdrefn gwneud penderfyniadau – lle nad y pwynt penderfynu yw'r cam olaf ond yn hytrach dyma'r man cychwyn ar gyfer proses fyfyrion'r PPC. Mae'r enghraifft isod yn cynrychioli proses gwneud penderfyniadau a myfyrio'r PPC:

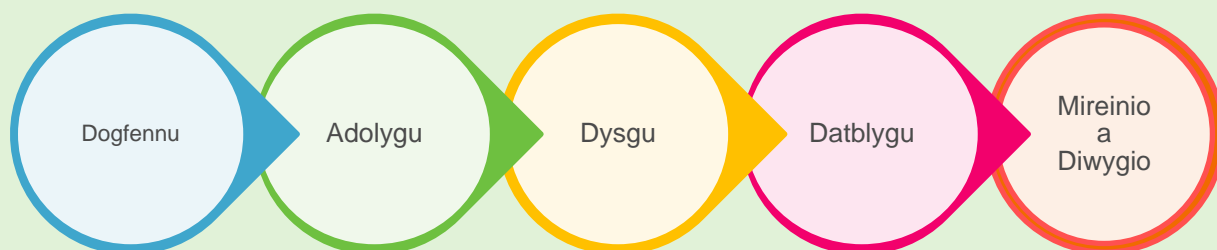


Mae cam cychwynnol y broses hon yn canolbwyntio ar y penderfyniadau gwirioneddol a wnaed. Daw penderfyniadau effeithiol yn sgil cyfuniad o her a gwerthusiad digonol, cyngor arbenigol, sylfaen wybodaeth ddofn a nifer o wiriadau a chydbwysedd. Mae'r PPC yn cydnabod pwysigrwydd amser yn y broses o wneud penderfyniadau, mae'n hanfodol bod Personél a Darparwyr PPC yn cael digon o amser i drafod, gwerthuso a herio. Felly, mae'r PPC wedi cyflwyno mecanwaith ar gyfer sicrhau bod amser cyfarfodydd yn cael ei dreulio yn y ffordd fwyaf effeithiol. Mae holl bapurau cynghori'r PPC yn defnyddio'r mecanwaith dosbarthu a amlinellir isod. Amcan y mecanwaith hwn yw gwarantu bod Personél PPC yn gwybod o ddechrau'r papur beth sy'n ofynnol ganddynt.



Mae'r PPC hefyd yn nodi y gall fod yn bwysig, mewn rhai amgylchiadau, dogfennu penderfyniadau mewn ffordd gryno a chlir – mae hyn yn arbennig o wir os yw'r penderfyniad yn ymwneud â mater dadleuol neu arbennig o bwysig. Yn yr achosion hyn, bydd y PPC yn defnyddio ei weithdrefn 'Dogfennu Penderfyniadau'.

Dogfennu'r penderfyniad yw'r cam cyntaf yng ngweithdrefn 'Gwersi i'w dysgu' y PPC. Mae'r PPC wedi ymrwmo i fod yn sefydliad sydd bob amser yn dysgu ac yn esblygu. Mae'n bwysig bod y PPC yn adolygu ei benderfyniadau, yn ceisio dysgu gwersi ganddynt ac yna'n hidlo'r gwersi a ddysgwyd yn ôl i'w ymdrechion a'i benderfyniadau yn y dyfodol. Er mwyn helpu i ymgorffori'r broses hon yn ei fframwaith llywodraethu, mae'r Cynllun wedi llunio'r pum cam canlynol 'Gwersi i'w dysgu':



Rhestr Wirio Cyflwyniad

Mae'r PPC yn ymwybodol y bydd trosiant o Ddarparwyr a Phersonél yn ystod ei fodolaeth, fel y cyfryw mae'n bwysig cael mesurau ar waith i helpu unrhyw Bersonél neu Ddarparwyr newydd i adeiladu eu sylfaen wybodaeth ar yr hyn y mae'r PPC yn ei wneud a sut mae'n gweithredu. Ar ôl dechrau eu rôl newydd, gofynnir i Bersonél neu Ddarparwr, lle y bo'n briodol, symud ymlaen drwy Restr Wirio Cyflwyniad PPC.

Nodwn hefyd fod Polisi a Chynllun Hyfforddi PPC yn amhrisiadwy o ran sicrhau bod gan unrhyw bersonél PPC y wybodaeth a'r sylfaen sgiliau angenrheidiol y mae arnynt eu hangen.

Manylion Cyswllt

Os oes angen rhagor o wybodaeth arnoch am unrhyw beth yn y cynllun busnes hwn neu sy'n gysylltiedig ag ef, cysylltwch â Phartneriaeth Pensiwn Cymru:

Cyfeiriad Post - Partneriaeth Pensiwn Cymru

Cyngor Sir Caerfyrddin

Adran Buddsoddiadau'r Trysorlys a Phensiwn

Neuadd y Sir

Caerfyrddin

SA31 1JP

E-bost - WalesPensionPartnership@carmarthenshire.gov.uk

Ffôn - (01267) 224136

Ceir rhagor o wybodaeth am y PPC a diweddariadau parhaus ar gynnydd y PPC ar y wefan a'r dudalen LinkedIn.

Cewch hyd i'r wefan yma:

<https://www.walespensionpartnership.org/>

