

Adroddiad Blynyddol y Tasglu ar Ddatgeliadau Ariannol sy'n Gysylltiedig â'r Hinsawdd 2025

Cyflwyniad

Mae newid yn yr hinsawdd yn fater hollbwysig ar gyfer Partneriaeth Pensiwn Cymru. Rydym felly'n falch iawn o rannu ein hadroddiad cyntaf a baratowyd yn unol â'r fframwaith a osodwyd gan y Tasglu ar Ddatgeliadau Ariannol sy'n Gysylltiedig â'r Hinsawdd (TCFD), sy'n nodi'r cynnydd yr ydym yn ei wneud wrth integreiddio ystyriaethau hinsawdd mewn prosesau gwneud penderfyniadau a stiwardiaeth, gyda'r data yn cwmpasu'r cyfnod fel yr oedd ar ddiwedd mis Mawrth 2024.

Mae Partneriaeth Pensiwn Cymru (y Bartneriaeth) wedi bod yn un o lofnodwyr Côt Stiwardiaeth y DU ers 2021, sydd eisiau sicrhau bod ein dyletswydd fel perchennog asedau ar ran wyth Cronfa Cynllun Pensiwn Llywodraeth Leol Cymru yn cael ei gweithredu yn effeithiol, a'n bod yn barod i gael ein herio.

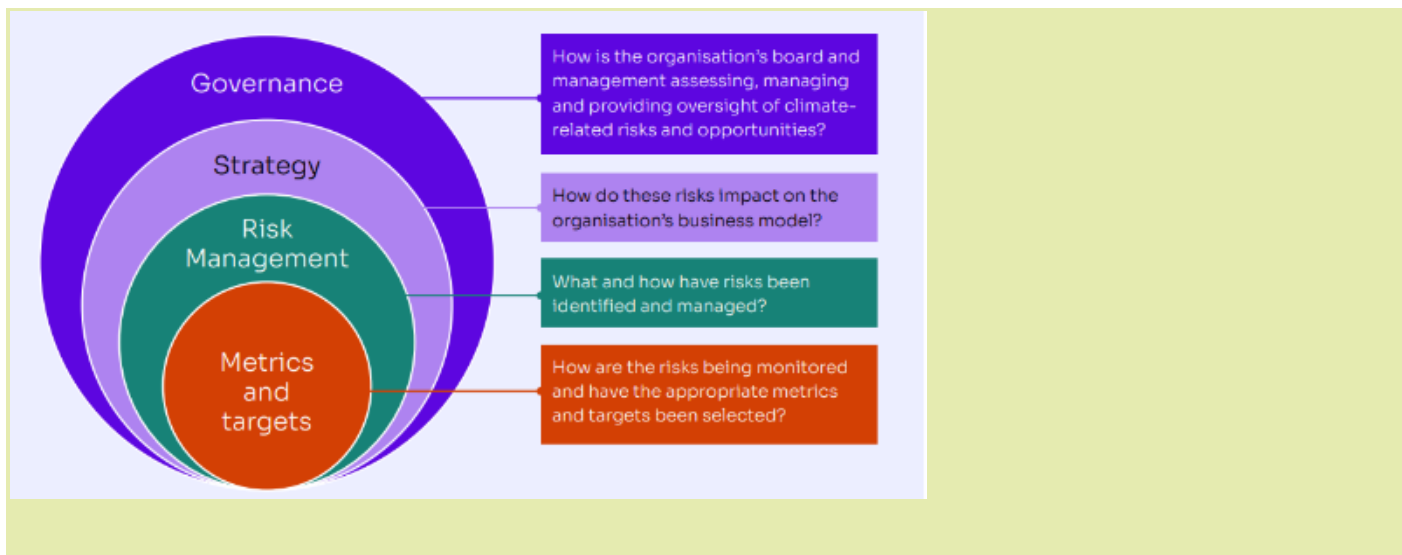
Nododd y Bartneriaeth ei dull o fynd i'r afael â risgiau a chyfleoedd sy'n gysylltiedig â'r hinsawdd am y tro cyntaf yn ein [Polisi Hinsawdd \(Risg Hinsawdd gynt\)](#) yn 2020. Oddi ar hynny rydym wedi ceisio datblygu ein polisi a'n dealltwriaeth o faterion sy'n ymwneud â'r hinsawdd. Rydym wedi datblygu ein cynigion ar gyfer y gronfa, gyda'n Cronfa Ecwiti Gweithredol Cynaliadwy yn cael ei lansio ym mis Gorffennaf 2023, a'n stiwardiaeth dros asedau.

Dros y flwyddyn 2023 cynhaliom ymarfer sylweddol i asesu amlygiad i risg hinsawdd ar draws asedau o fewn Cronfeydd Cynlluniau Pensiwn Llywodraeth Leol Cymru gyfan, nid yn unig y rheiny a gaiff eu dal gan Bartneriaeth Pensiwn Cymru. Mae'r ymarfer hwn a'r argymhellion polisi sy'n deillio ohono wedi helpu i lunio ein agenda ar gyfer 2024 a thu hwnt. Un o ganlyniadau'r ymarfer hwn oedd cynhyrchu [Adroddiad Hinsawdd Cymru Gyfan \(AWCR\)](#), a oedd yn nodi nifer o argymhellion a 'chamau nesaf', gan gynnwys:

- Creu dull cyffredin o ymdrin â'r hinsawdd ar draws ein cronfeydd partner, a fydd yn cynnal consensws ynghylch uchelgais a thargedau hinsawdd, ac yn helpu i archwilio atebion buddsoddi i gefnogi uchelgeisiau o'r fath
- Cynyddu ein gwaith o graffu ar ddaliadau unigol a'r stiwardiaeth a wneir ar ein rhan
- Dal ein hunain ac eraill i gyfrif am y cynnydd sy'n cael ei wneud.

Tasglu ar Ddatgeliadau Ariannol sy'n Gysylltiedig â'r Hinsawdd

Sefydlwyd y Tasglu ar Ddatgeliadau Ariannol sy'n Gysylltiedig â'r Hinsawdd (TCFD) yn 2015 gan y Bwrdd Sefydlogrwydd Ariannol. Ei gylch gwaith oedd datblygu fframwaith byd-eang cyffredin i gwmnïau adrodd ar sut y bydd newid yn yr hinsawdd yn effeithio ar eu busnes. Cyhoeddwyd argymhellion yn 2017, gan osod strwythur clir a chyson ar gyfer datgeliadau ariannol sy'n gysylltiedig â'r hinsawdd. Cyhoeddwyd canllawiau wedi'u diweddarau yn 2021, i adlewyrchu arferion datgelu sy'n datblygu, gan ddarparu canllawiau cyffredinol a rhai penodol i'r sector ar weithredu argymhellion TCFD.

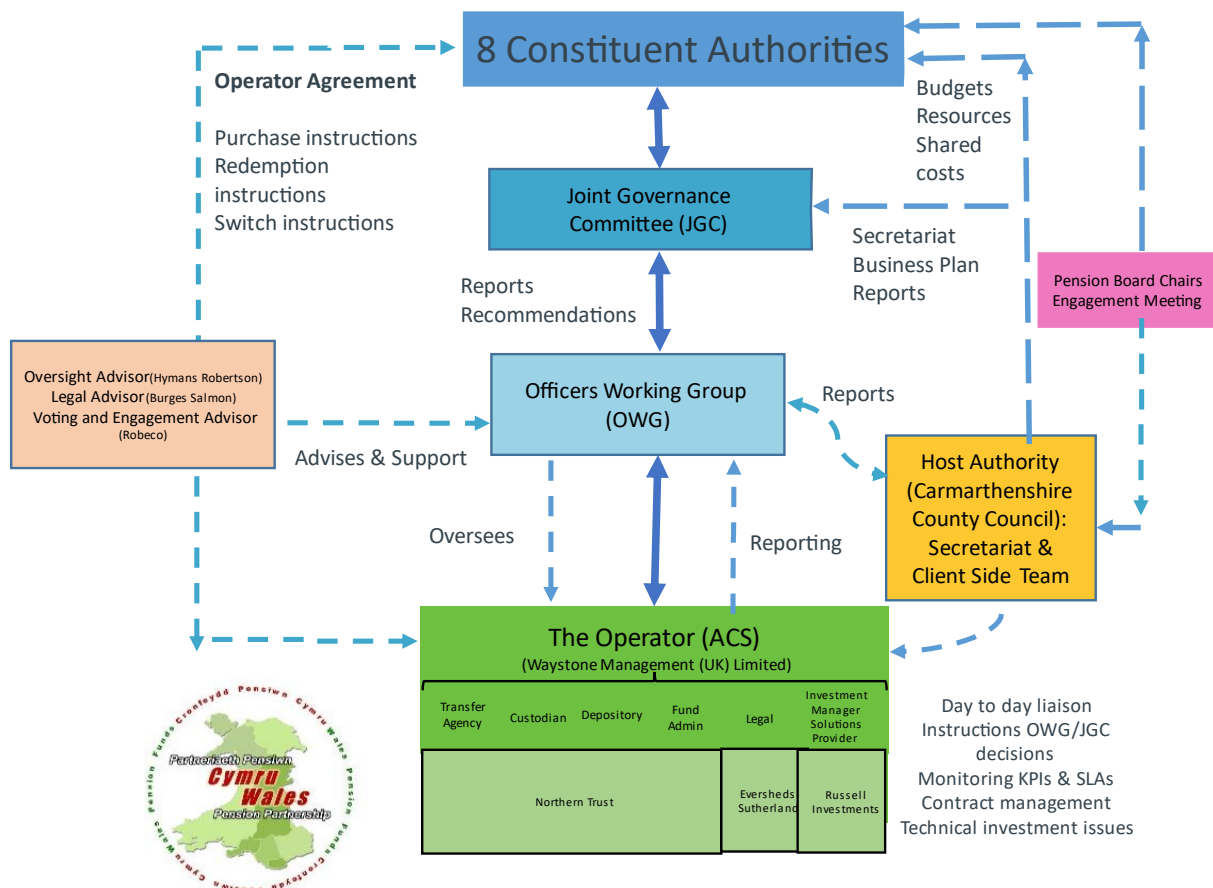


Llywodraethu

Disgrifio'r oruchwyliaeth ar risgiau a chyfleoedd sy'n gysylltiedig â'r hinsawdd.

Caiff strwythur llywodraethu Partneriaeth Pensiwn Cymru ei ddangos isod. Mae'n ceisio sicrhau bod blaenoriaeth yn cael ei rhoi ar benderfyniadau allweddol a bod adnoddau'n cael eu ffocysu ar y meysydd hynny sydd fwyaf tebygol o gyfrannu at lwyddiant y Bartneriaeth i'r dyfodol. Trwy'r strwythur hwn, mae Partneriaeth Pensiwn Cymru yn cydnabod ein rôl o ddarparu arweinyddiaeth ar gyfer yr holl Awdurdodau Cyfansoddol - yn enwedig yr angen i gydweithio. Fodd bynnag, o ystyried y model a ddefnyddiwyd, mae Partneriaeth Pensiwn Cymru hefyd yn cydnabod bod rhaid i ni weithio ochr yn ochr â'n darparwyr penodedig a dibynnu'n helaeth arnynt.

Yr Awdurdodau Cyfansoddol yw rhanddeiliaid pwysicaf Partneriaeth Pensiwn Cymru. Nid yn unig y maent yn cynrychioli aelodau gwreiddiol Partneriaeth Pensiwn Cymru, nhw hefyd yw prif fuddiolwyr y Gronfa. Ffurfiodd yr Awdurdodau Cyfansoddol Gyd-bwyllgor Llywodraethu Partneriaeth Pensiwn Cymru er mwyn goruchwyllo'r Bartneriaeth ac adrodd ar ei gweithgarwch. Mae nifer o faterion ynglŷn â gwneud penderfyniadau wedi'u neilltuo i'r Awdurdodau Cyfansoddol, tra bod y gweddill yn cael eu hystyried yn faterion i'r Cyd-bwyllgor Llywodraethu.



Rôl y Cyd-bwyllgor Llywodraethu gyda golwg ar faterion hinsawdd yw cymeradwyo ymrwymiadau polisi'r Bartneriaeth, a goruchwylio a herio trydydd partïon i sicrhau bod ymrwymiadau'r Bartneriaeth yn cael eu cyflawni yn unol â disgwyliadau'r Awdurdodau Cyfansoddol gwaelodol.

Mae'r Bartneriaeth yn hwyluso hyfforddiant ar gyfer aelodau'r Cyd-bwyllgor Llywodraethu a'i sylfaen randdeiliaid ehangach i sicrhau y gellir deall a herio arferion lle bo hynny'n briodol. Dros 2023/24 darparodd Partneriaeth Pensiwn Cymru hyfforddiant ar:

- Effaith a chodi'r gwastad (gan gynnwys themâu effaith ar yr hinsawdd, megis cefnogi pontio teg)
- Adroddiadau'r TCFD yng nghyd-destun Cynlluniau Pensiwn Llywodraeth Leol
- Stiwardiaeth a buddsoddi cyfrifol ar gyfer Partneriaeth Pensiwn Cymru (o fewn marchnadoedd rhestredig a phreifat, gan gynnwys stiwardiaeth hinsawdd)
- Newid yn yr hinsawdd (datgarboneiddio pensiwn): sesiwn ar gyfer aelodau etholedig ar y cyd â Chymdeithas Llywodraeth Leol Cymru

Ein credoau hinsawdd

Mae Partneriaeth Pensiwn Cymru wedi nodi chwech o gredoau hinsawdd, fel y nodir yn ein Polisi Hinsawdd. Rydym yn nodi'r rhain isod, ochr yn ochr â'r hyn y maent yn ei olygu i ni.

Ein datganiad o gred	Beth mae hyn yn ei olygu
<p>Mae risgiau sy'n gysylltiedig â'r hinsawdd yn systemig eu natur a gallant effeithio ar yr enillion buddsoddi o bob dosbarth a sector asedau i amrywiol raddau. Gall effaith o'r fath fod yn gadarnhaol neu'n negyddol.</p>	<p>Rydym yn cydnabod na allwn arallgyfeirio oddi wrth risgiau sy'n gysylltiedig â'r hinsawdd; rhaid i ni sicrhau eu bod yn cael eu rheoli'n effeithiol o fewn pob Is-gronfa neu strategaeth yr ydym yn eu hadeiladu ar gyfer Awdurdodau Cyfansoddol. Mae sicrhau bod gan ein partneriaid y sgiliau a'r prosesau angenrheidiol ar waith i reoli'r risgiau hyn yn allweddol.</p>
<p>Mae Partneriaeth Pensiwn Cymru yn cydnabod pwysigrwydd pontio teg, gan gydnabod y bydd newid ein taflwybr presennol yn gofyn am ddull cyfannol ar draws pob rhan o'r economi. Bydd y trawsnewid yn golygu cyfnod parhaus o newid, i ffwrdd o economi fyd-eang sy'n dibynnu ar danwydd ffosil yn gyffredinol. Bydd lliniaru ac addasu i effeithiau'r hinsawdd hefyd yn golygu bod angen buddsoddi mewn atebion hinsawdd.</p>	<p>Bydd newid yn yr hinsawdd a'r ymateb byd-eang i'r trawsnewidiad yn creu cyfres o newidiadau. Bydd llawer o'r newidiadau hyn yn effeithio'n uniongyrchol neu'n anuniongyrchol ar bobl; mae angen i ni sicrhau bod ein buddsoddiadau a'n stiwardiaeth yn dal yr effeithiau hyn yn iawn.</p>
<p>Mae gwell dealltwriaeth y cyhoedd o risgiau sy'n gysylltiedig â'r hinsawdd, ochr yn ochr ag ymrwymadau'r llywodraeth, yn debygol o sbarduno trawsnewidiad carbon isel a fydd yn cyflwyno nifer o gyfleoedd buddsoddi cryf i fuddsoddwyr, megis Awdurdodau Cyfansoddol y Bartneriaeth, sy'n wybodus ar faterion risg hinsawdd, ac sy'n gallu rheoli a lliniaru risg trawsnewid yn effeithiol.</p>	<p>Mae cyflymder y newid yn ansicr, ond mae angen i ni fod yn barod ar gyfer y broses o newid. Mae hyn yn golygu ein bod yn gwneud tri pheth:</p> <ul style="list-style-type: none"> • Byddwn yn gweithio gyda'n Hawdurdodau Cyfansoddol i sicrhau bod pob un yn gweithio'n fras i'r un agenda a'r un amserlen, a byddwn yn annog addysg ar draws pob parti. • Byddwn yn gweithio gyda'n rheolwyr buddsoddi penodedig i sicrhau eu bod yn barod i ystyried risgiau a chyfleoedd wrth iddynt godi. Os oes angen newidiadau i fandadau, yna byddwn yn eu gwneud. • Byddwn yn archwilio cyfleoedd posibl i fuddsoddi wrth iddynt godi.
<p>Mae'n ddyletswydd ar Bartneriaeth Pensiwn Cymru i nodi ffynonellau posibl o risgiau sy'n gysylltiedig â'r hinsawdd wrth ddatblygu unrhyw gynnyrch buddsoddi'r Bartneriaeth/neu gaffael unrhyw ddarparwr gwasanaeth, a, lle bo angen, ceisio sicrhau bod risgiau o'r fath yn cael eu rheoli a'u cyfathrebu'n briodol i randdeiliaid.</p>	<p>Byddwn yn ceisio nodi a rheoli'r gwahanol ffynonellau risg sy'n gysylltiedig â'r hinsawdd wrth ddatblygu a gweithredu ein His-gronfeydd, ein datrysiadau buddsoddi a'n polisiâu stiwardiaeth. Byddwn yn cymryd mewnbyn o wahanol ffynonellau i helpu i lywio ein barn a byddwn yn sicrhau ein bod yn cyfleu ein gweithredoedd i'n rhanddeiliaid trwy amrywiol sianeli.</p>
<p>Mae Partneriaeth Pensiwn Cymru wedi penodi Darparwr Pleidleisio ac Ymgysylltu arbenigol i ymgysylltu'n uniongyrchol â</p>	<p>Rydym yn ystyried stiwardiaeth fel arf allweddol lle gallwn ddylanwadu ar ganlyniadau sy'n gysylltiedig â'r hinsawdd. Byddwn yn parhau i weithio gyda'n darparwyr i sicrhau bod</p>

<p>chwmniau buddsoddi ar ystod o faterion, gan gynnwys risg hinsawdd, datgeliadau hinsawdd, buddsoddiadau mewn atebion hinsawdd a datblygu cynlluniau trawsnewid, i wella gwerth hirdymor buddsoddiadau'r Awdurdodau Cyfansoddol o fewn y Bartneriaeth.</p>	<p>ein huchelgeisiau polisi yn ddigon ymestynnol, a'u bod yn cael eu gweithredu'n effeithiol i greu newid sy'n cynnig gwerth i'n Hawdurdodau Cyfansoddol.</p>
<p>Fel rhan o'i rôl, mae Darparwr Pleidleisio ac Ymgysylltu Partneriaeth Pensiwn Cymru yn cydweithio â pherchnogion asedau eraill i gynyddu effeithiolrwydd gweithgareddau ymgysylltu'r Bartneriaeth. Mae Partneriaeth Pensiwn Cymru yn credu y gall cydweithio â pherchnogion asedau eraill a'i Rheolwyr Buddsoddi fod yn ddull effeithiol o gynyddu ei llais gyda chwmniau sy'n buddsoddi a chodi ymwybyddiaeth o faterion sy'n gysylltiedig â'r hinsawdd.</p>	<p>Byddwn yn parhau i geisio dod o hyd i ffyrdd o sefydlu partneriaeth â buddsoddwyr eraill o'r un anian er mwyn greu canlyniadau cadarnhaol sy'n gysylltiedig â'r hinsawdd, naill ai trwy ymarfer stiwardiaeth neu drwy ddyrannu cyfalaf.</p>

Disgrifio rôl rheolwyr wrth asesu a rheoli risgiau a chyfleoedd sy'n gysylltiedig â'r hinsawdd.

Ffurfiwyd is-bwyllgorau pwrpasol i sicrhau y gall penderfyniadau effeithiol gael eu gwneud. Mae Partneriaeth Pensiwn Cymru yn gyfrifol am sicrhau bod ei busnes yn cael ei wneud yn unol â rheoliadau a chanllawiau. Rhaid iddi hefyd sicrhau bod arian cyhoeddus yn cael ei ddiogelu, bod cyfrif priodol yn cael ei roi amdano a'i fod yn cael ei ddefnyddio'n ddarvoudus, yn effeithlon ac yn effeithiol i sicrhau gwerth am arian. Mae Partneriaeth Pensiwn Cymru hefyd yn anelu at welliant parhaus ac at gydymffurfio ag arferion gorau'r diwydiant.

Ar hyn o bryd caiff risgiau a chyfleoedd sy'n gysylltiedig â'r hinsawdd eu hystyried o fewn tri fforwm, fel y disgrifir isod.

<p>Gweithgor Swyddogion</p>	<p>Rôl y Gweithgor Swyddogion yw datblygu a gweithredu ymrwymadau polisi Partneriaeth Pensiwn Cymru, gan sicrhau bod cynnydd yn cael ei wneud i ddatblygu dull y Bartneriaeth o ymdrin â materion sy'n gysylltiedig â'r hinsawdd. Mae'r Gweithgor Swyddogion hefyd yn darparu her fewnol ac yn adolygu gweithrediad y strategaeth.</p>
<p>Yr Is-grŵp Buddsoddi Cyfrifol</p>	<p>Mae gwaith yr Is-grŵp Buddsoddi Cyfrifol (RISG) yn ffordd hanfodol o sicrhau bod Partneriaeth Pensiwn Cymru yn neilltuo digon o amser a sylw i oruchwylio gweithgarwch stiwardiaeth a bod yn atebol amdano. Mae RISG yn cynnwys cynrychiolaeth gan Swyddogion o bob un o'r Awdurdodau Cyfansoddol, gyda chefnogaeth gan ymgynghorwyr allanol i ddarparu mewnbwn arbenigol yn ôl y galw.</p> <p>Mae Partneriaeth Pensiwn Cymru yn gyfrifol am graffu'n uniongyrchol ar Ddarparwyr Gwasanaethau allweddol, ac mae Russell a Waystone wedyn yn gyfrifol am oruchwylio'n uniongyrchol y rheolwyr gwaelodol a gyflogir o fewn yr Is-gronfeydd. Caiff risgiau cynaliadwyedd o bwysigrwydd ariannol eu monitro gan Russell a Waystone yn barhaus, fel yn achos unrhyw risgiau eraill. Mae archwiliadau chwarterol yn cael eu cynnal gyda rheolwyr y portffolio gan gyfeirio at risgiau</p>

	<p>amgylcheddol, cymdeithasol a llywodraethu (ESG). Mae Partneriaeth Pensiwn Cymru yn goruchwyllo prosesau Russell ar stiwardiaeth ac integreiddio ffactorau ESG.</p> <p>Un o rolau parhaus yr Ymgynghorydd Goruchwyllo yw asesu rheolaeth yr Is-gronfeydd a phrofi'r prosesau a ddefnyddir. Wrth ymgymryd â'r ymarfer hwn, mae Hymans Robertson yn ymgymryd ag asesiad annibynnol o bob portffolio, gan dynnu sylw at feysydd cyfanredol ac unigol o risg i RISG. Caiff pob Is-gronfa ei hadolygu'n flynyddol, gydag o leiaf un adroddiad yn cael ei ddarparu ar o leiaf un Is-gronfa bob chwarter i sicrhau bod disgwyliadau buddsoddi Partneriaeth Pensiwn Cymru yn cael eu bodloni.</p>
Grŵp Risg	<p>Mae gan ein His-grŵp Risg rôl hanfodol wrth fynd ati i nodi'r risgiau presennol a'r rheiny a allai gael eu gwireddu yn y dyfodol, ac wrth asesu effeithiolrwydd mesurau lliniaru risg presennol – neu'r gofynion am fesurau ychwanegol o'r fath. Mae'r Is-grŵp Risg yn cyflwyno argymhellion, i'r Gweithgor Swyddogion, ar y camau y dylid eu cymryd i liniaru neu reoli risgiau ymhellach, ond nid yw'n gyfrifol am gyflawni'r camau a argymhellir.</p>

Mae gan Bartneriaeth Pensiwn Cymru hefyd nifer o ymgynghorwyr trydydd parti, sy'n gyfrifol am: bleidleisio ac ymgysylltu (Robeco); rheoli asedau (Russell Investments, Schrodgers, GCM Grosvenor); a goruchwyliaeth trydydd parti (Hymans Robertson). Mae'r holl ymgynghorwyr yn cyfrannu at ddealltwriaeth Partneriaeth Pensiwn Cymru o ystyriaethau hinsawdd. Felly, mae'r Bartneriaeth yn gallu manteisio ar allu'r trydydd parti'n i gynghori ar faterion sy'n gysylltiedig â'r hinsawdd trwy adolygiadau blynyddol gyda chwestiynau penodol ar y pynciau a'r galluoedd hynny.

Fframwaith polisi

Mae gan Bartneriaeth Pensiwn Cymru sawl polisi rhyng-gysylltiedig ar waith sy'n rheoli'r ffordd yr ydym yn mynd i'r afael â buddsoddi cyfrifol a materion hinsawdd.

Polisi Buddsoddi Cyfrifol	Mae'n nodi ein fframwaith a'n dull eang o fynd i'r afael â'r holl faterion buddsoddi cyfrifol, gan gynnwys newid yn yr hinsawdd a materion cysylltiedig eraill, megis natur.
Polisi Hinsawdd	Mae'n cwmpasu ein dull eang o fynd i'r afael â materion sy'n gysylltiedig â'r hinsawdd ar draws ein His-gronfeydd, ein credoau buddsoddi fel y maent yn ymwneud â materion hinsawdd a'n nodau ehangach yn ymwneud â'r hinsawdd (gan gynnwys cynlluniau trawsnewid).
Polisi Stiwardiaeth	Mae'n nodi sut yr ydym yn ymdrin â materion sy'n ymwneud â pherchnogaeth asedau, ein polisi pleidleisio, a'n hymagwedd tuag at ymgysylltu ac uwchgyfeirio. Ceir cyfeiriadau hefyd at ystyriaethau hinsawdd o fewn ein themâu stiwardiaeth dethol.

Mae Partneriaeth Pensiwn Cymru yn adolygu ei pholisiau bob blwyddyn, gyda'r adolygiad diweddaraf yn cael ei gynnal ym mis Mawrth 2024. Mae'r Cyd-bwyllgor Llywodraethu yn cymeradwyo'r polisiau wedi'u diweddarau yn dilyn diwedd y flwyddyn adrodd. Yn gyffredinol mae newidiadau polisi yn ddatblygol, gan adlewyrchu'r ddealltwriaeth gynyddol o fuddsoddi cyfrifol a'r risgiau cysylltiedig ymhlith rhanddeiliaid, ystyriaethau ehangach yn y farchnad, a gofynion a disgwyliadau datblygol ein rhanddeiliaid. Er enghraifft, roedd y

newidiadau a gyflwynwyd yn ystod adolygiad 2024 yn cynnwys ychwanegu datganiad polisi ar natur, a datblygu a chynnwys cyfres o egwyddorion uwchgyfeirio ar gyfer ein polisi stiwardiaeth.

Astudiaeth achos: integreiddio ystyriaethau natur

Yn ystod 2024 gwnaethom gyflwyno ystyriaeth natur i'n Polisi Buddsoddi Cyfrifol, gan gydnabod colled natur fel risg systemig, a thynnu sylw at bwysigrwydd gwasanaethau ecosystem a chydnerthedd natur fel elfennau hanfodol i liniaru newid yn yr hinsawdd ac addasu iddo. Roedd y newid hwn yn dilyn gwaith a wnaed gan RISG i archwilio materion yn ymwneud â bioamrywiaeth forol a datgoedwigo, gan ddod i'r casgliad bod yr ystyriaeth ehangach o risgiau sy'n gysylltiedig â natur yn briodol, gan gynnwys trwy ymrwymiad polisi.

Monitro cydymffurfiaeth â'n polisiau

Mae Partneriaeth Pensiwn Cymru yn monitro cydymffurfiaeth â'i pholisiau allweddol bob blwyddyn ac yn cyhoeddi hunanwerthusiad o gynnydd yn erbyn yr holl ymrwymadau polisi yn ei [Hadroddiad Stiwardiaeth](#), gan ddangos atebolrwydd i'r holl randdeiliaid. Wrth dynnu sylw at feysydd lle gwnaed cynnydd a lle cymerwyd camau gweithredu, diben yr adolygiad hefyd yw sicrhau y gellir asesu ymrwymadau yn erbyn safonau'r farchnad gyffredinol a'u datblygu yn ôl yr angen. Roedd y camau a nodwyd yn adolygiad 2024 yn cynnwys:

- Hwyluso trafodaethau ynghylch nod hinsawdd cyffredin:** er mai datblygu Fframwaith Hinsawdd Partneriaeth Pensiwn Cymru oedd y cam cyntaf wrth hwyluso trafodaethau ar nod hinsawdd cyffredin ar gyfer y Gronfa Gyfunol, bydd hyn yn cael ei ddatblygu ymhellach yn ystod 2025.
- Datblygiad ein His-gronfeydd incwm sefydlog:** Gan dynnu ar ganfyddiadau Adroddiad Hinsawdd Cymru Gyfan a'r cynnydd a wnaed yn ein his-gronfeydd ecwiti, un maes ffocws yw sut y gallwn weithio gyda'n darparwyr i integreiddio ystyriaethau hinsawdd yn well wrth reoli ein his-gronfeydd incwm sefydlog. Er bod cynnydd wedi'i wneud ar hyn yn ystod 2024, bydd hwn yn faes ffocws allweddol dros 2025.
- Datblygiad y mandadau goddefol:** tra bod Partneriaeth Pensiwn Cymru eisoes wedi dewis symud rhan o'i dyraniadau ecwiti goddefol i ddatrysiad carbon isel cyfunol, yn sgil trafodaethau pellach gyda Swyddogion, trwy'r RISG a'r Gweithgor Swyddogion, nodwyd cyfle i ddatblygu'r dyraniad hwn ymhellach. Gofynnwyd am fewnbwn cychwynnol gan Awdurdodau Cyfansoddol ynghylch a yw'r cynnig presennol yn bodloni disgwyliadau buddsoddi cyfrifol y Partneriaeth a sut y gellir datblygu'r mandadau goddefol lle nad yw'r disgwyliadau'n cael eu bodloni, yn enwedig o ran sut y gallai datrysiad ymgorffori: ystyriaethau hinsawdd ac Amgylcheddol, Cymdeithasol a Llywodraethu (ESG); metrigau hinsawdd mwy blaengar; a thargedu datrysiadau hinsawdd; Polisi Pleidleisio Partneriaeth Pensiwn Cymru.
- Adeiladu fframwaith ar gyfer ein rhaglenni buddsoddi marchnad breifat:** o ystyried lansiad y rhaglenni buddsoddi marchnad breifat newydd, mae Partneriaeth Pensiwn Cymru wedi datblygu fframwaith ar gyfer monitro ac adrodd gan reolwyr o fewn y dosbarthiadau asedau marchnad breifat.

Strategaeth

Mae Partneriaeth Pensiwn Cymru yn buddsoddi asedau ar ran yr wyth Awdurdod Cyfansoddol sydd ganddi ar draws ystod o Is-gronfeydd a strategaethau a ddatblygwyd gan y Bartneriaeth. Ar 31 Mawrth 2024 roedd yna 10 o Is-gronfeydd dan reolaeth weithredol, yn ogystal â rhaglenni marchnad breifat mewn tri dosbarth asedau. Ymhellach, mae'r Awdurdodau Cyfansoddol yn buddsoddi mewn nifer o gronfeydd goddefol cyfunol a reolir gan BlackRock. Gwelir hwy yn y tabl isod. Mae'r Awdurdodau Cyfansoddol hefyd yn buddsoddi mewn ystod o asedau heb eu cyfuno (rhestredig a heb eu rhestru).

Cyfunol weithredol	31.03.2024
Ecwiti: Ecwiti Marchnadoedd Datblygol	259.4
Ecwiti: Twf Byd-eang	3,585.7
Ecwiti: Cyfleoedd Byd-eang	3,286.4
Ecwiti: Cyfleoedd y DU	743.5
Ecwiti: Ecwiti Gweithredol Cynaliadwy	1,570.4
Incwm Gosod: Bond Elw Absoliwt	573.0
Incwm Gosod: Credyd Byd-eang	1,033.7
Incwm Gosod: Llywodraeth Fyd-eang	488.8
Incwm Gosod: Credyd Aml-asedau	732.4
Incwm Gosod: Credyd Sterling	707.8
Cyfunol goddefol	5,200.0
Marchnadoedd preifat	
Seilwaith	187
Credyd Preifat	64
Ecwiti Preifat	47
Cyfanswm	£18,479

Mae'r holl ffigurau mewn £miliynau

Mae Partneriaeth Pensiwn Cymru o'r farn bod integreiddio ffactorau ESG, gan gynnwys ystyried risgiau a chyfleoedd, mewn prosesau buddsoddi yn rhag-amod ar gyfer unrhyw strategaeth o ystyried y posibilrwydd o golli arian. Wrth i asedau cyfunol Partneriaeth Pensiwn Cymru gael eu rheoli'n allanol, mae'r Bartneriaeth yn gosod disgwyliadau ar sut y dylid rheoli asedau gyda'n prif reolwr asedau, Russell, yn ogystal â rheolwyr gwaelodol eraill i sicrhau bod safbwyntiau buddsoddi cyfrifol, y modd y caiff materion ESG eu hintegreiddio a'r dull o reoli risg yn cyd-fynd â'i gilydd. Mae nodau penodol sy'n gysylltiedig â'r hinsawdd wedi'u hintegreiddio i rai o'n His-gronfeydd, gydag amcanion hinsawdd hefyd yn cael eu cymhwyso ar un o'r cronfeydd goddefol, fel y manylir isod.

Cyfrwng buddsoddi	Dull a fabwysiadwy
Is-gronfa Twf Byd-eang	Cynnwys strategaeth sy'n cyd-fynd â Chytundeb Paris: mae gan un o'r strategaethau sy'n rhan o'r Is-gronfa ddull penodol sy'n gysylltiedig â'r hinsawdd.
Is-gronfa Cyfleoedd Byd-eang Is-gronfa Cyfleoedd y DU	Allyriadau is wedi'u targedu: caiff yr Is-gronfeydd eu rheoli gan Russell i gyflawni gostyngiad targed o 25% mewn dwysedd

Is-gronfa Ecwiti Marchnadoedd Datblygol	carbon cyfartalog wedi'i bwysoli (WACI) a gostyngiad o 25% mewn cronfeydd tanwydd ffosil wrth gefn yn erbyn y meincnod. Nid yw'r Is-gronfa yn buddsoddi mewn cwmnïau sy'n cynhyrchu mwy na 10% o refeniw o fwyngloddio glo thermol a/neu gynhyrchu pŵer o lo. Ceir eithriadau ar gyfer cwmnïau sy'n cael llai na 25% o'u refeniw o lo lle maent naill ai: yn cynhyrchu mwy na 10% o'u hynni o ynni adnewyddadwy; neu wedi gwneud ymrwymïadau cyhoeddus a chynnydd pendant tuag at ddadfuddsoddi oddi wrth eu gweithgareddau sy'n gysylltiedig â glo neu gyrraedd targed dim allyriadau erbyn 2050.
Is-gronfa Ecwiti Gweithredol Cynaliadwy	Amcan sero net: cynlluniwyd yr Is-gronfa i ymgorffori nod penodol o gyrraedd sero net erbyn 2040, ochr yn ochr ag amcanion eraill sy'n gysylltiedig â chynaliadwyedd, gan gynnwys eithrio buddsoddiadau penodol sy'n gysylltiedig â thanwydd ffosil.
Seilwaith	Datrysiadau hinsawdd: roedd strwythur y dyraniad penagored yn golygu bod dyraniad penodol wedi'i wneud i asedau seilwaith ynni adnewyddadwy.
Cronfa Carbon Isel y Byd - Cynllun Contractiol Awdurdodedig (ACS) BlackRock	Allyriadau is wedi'u targedu: mae'r Gronfa yn targedu dwysedd allyriadau is yn erbyn y mynegai gwreiddiol, yn ogystal â chynyddu dyraniadau i ddyroddwyr sydd â thargedau lleihau allyriadau carbon. Mae gan y Gronfa hefyd waharddiadau penodol yn ymwneud â buddsoddiadau sy'n gysylltiedig â thanwydd ffosil.

Mae datrysiadau buddsoddi Partneriaeth Pensiwn Cymru wedi cael eu datblygu i ddiwallu anghenion ein hwyth Awdurdod Cyfansoddol a cheir cydweithio agos rhwng rhanddeiliaid wrth ystyried paramedrau rheoli i sicrhau bod eu hanghenion cyfunol yn cael eu diwallu, ond heb eu gosod.

Astudiaeth achos: Is-gronfa Ecwiti Gweithredol Cynaliadwy

Un effaith nodedig o roi ystyriaeth i risgiau a chyfleoedd sy'n gysylltiedig â'r hinsawdd fu datblygu a lansio ein His-gronfa Ecwiti Gweithredol Cynaliadwy. Yn dilyn ymgynghoriad helaeth â phob un o'r Awdurdodau Cyfansoddol gwaelodol, gweithiodd Partneriaeth Pensiwn Cymru gyda Russell, Waystone a Hymans Robertson ar ddatblygu a lansio'r strategaeth hon, sy'n ymgorffori cyfres o amcanion cynaliadwyedd a rhai sy'n gysylltiedig â'r hinsawdd a pharamedrau rheoli risg.

Mae'r strategaeth yn benodol yn eithrio buddsoddiad mewn glo thermol, arfau dadleuol, tywod olew, olew a nwy arctig ac ynni siâl. Mae'r strategaeth hefyd yn ymgorffori'r nod o gysoni ag amcanion sero net 2040, ac amcanion ynghylch allyriadau carbon ac amlygiad i ddatrysiadau hinsawdd. Mae pob un o'r wyth Awdurdod Cyfansoddol wedi buddsoddi yn yr Is-gronfa.

Disgrifiwch y risgiau a'r chyfleoedd sy'n gysylltiedig â'r hinsawdd y mae'r sefydliad wedi'u nodi dros y tymor byr, y tymor canolig a'r tymor hir.

Mae Awdurdodau Cyfansoddol yn gyfrifol yn unigol am fframio eu strategaeth fuddsoddi a'u polisi hinsawdd cysylltiedig eu hunain. Rôl Partneriaeth Pensiwn Cymru yw deall y nodau unigol hyn ac unrhyw amcanion hinsawdd cysylltiedig, ac i ddeall yn llawn pa ddatrysiadau gweithredu sydd eu hangen arnynt i gyflawni eu hamcanion a'u hymrwymïadau. Mae ein rhanddeiliaid yn cydnabod bod risgiau a chyfleoedd sy'n gysylltiedig â'r hinsawdd yn codi o nifer o wahanol ffynonellau, gan gynnwys ond heb fod yn gyfyngedig i:

Risgiau ffisegol	Gan gynnwys difrod i eiddo yn sgil llifogydd neu ddyodiad is yn peri i gnydau fethu. Gallai effaith o'r fath gael ei theimlo'n uniongyrchol gan Awdurdodau Cyfansoddol neu drwy'r effaith ar enillion a gyflwynir i Awdurdodau Cyfansoddol trwy fuddsoddiadau Partneriaeth Pensiwn Cymru.
Risgiau trawsnewid	Y risgiau ariannol sy'n deillio o'r llwybr ansic i wireddu economi carbon is ac i ba raddau y mae'r rhain yn llifo drwedd i'r enillion a gyflwynir i Awdurdodau Cyfansoddol trwy fuddsoddiadau Partneriaeth Pensiwn Cymru.
Risgiau atebolrwydd	Y costau posibl sy'n codi o fod partïon sydd wedi dioddef colled neu ddifrod o ganlyniad i newid yn yr hinsawdd yn ceisio iawndal gan y rheiny y maent yn eu dal yn gyfrifol, gan gynnwys dyroddwyr y mae Partneriaeth Pensiwn Cymru yn buddsoddi ynddynt.

Mae Partneriaeth Pensiwn Cymru yn dirprwyo'r gwaith o ystyried risgiau sy'n gysylltiedig â'r hinsawdd sy'n effeithio ar ddewis asedau unigol i'w darparwyr gwasanaeth, ac mae'n adolygu'r prosesau a'r arferion a ddefnyddir gan ei dirprwyon yn rheolaidd.

Disgrifiwch effaith risgiau a chyfleoedd sy'n gysylltiedig â hinsawdd ar fusnesau, strategaeth a chynlluniau ariannol y sefydliad.

Rôl Partneriaeth Pensiwn Cymru yw darparu datrysiadau buddsoddi i randdeiliaid sy'n caniatáu iddynt gyflawni eu hamcanion a'u huchelgeisiau buddsoddi eu hunain, gan gynnwys eu nodau hinsawdd a ddatblygwyd ganddynt yn lleol. Er nad rôl y Bartneriaeth yw gosod un farn ar unrhyw gronfa bensiwn unigol, mae sicrhau bod rhanddeiliaid yn defnyddio dull cyson yn hanfodol.

Un o brif argymhellion Adroddiad Hinsawdd Cymru Gyfan oedd datblygu Fframwaith Hinsawdd, a phrif bwrpas hyn yw sicrhau cysondeb mewn cyfathrebu cyffredinol, pennu polisiâu, datblygu strategaeth ac adrodd ar draws Partneriaeth Pensiwn Cymru a chan ei rhanddeiliaid. Bydd defnyddio iaith a dull gweithredu cyffredin yn helpu'r Bartneriaeth a'i Hawdurdodau Cyfansoddol gwaelodol i osod ac ail-fframio nodau yn gyson a datblygu strategaethau, gyda'r fframwaith hwn yn cael ei ategu gan bedwar prif biler:

Egwyddorion a chredoau Datganiadau lefel uchel sy'n cyfleu barn gyfunol rhanddeiliaid Partneriaeth Pensiwn Cymru ac yn tywys gweithgarwch.	Nodau strategol Nodau hinsawdd sydd gyda'i gilydd yn adlewyrchu sefyllfa pob un o'r wyth Awdurdod Cyfansoddol, a ymgorfforir yn y Polisi Hinsawdd. Gall hyn gynnwys ymrwymadau sero net.
Nodweddion portffolio Priodoleddau'r portffolio y mae angen eu monitro a'u rheoli i sicrhau cysondeb (e.e. metrigau hinsawdd a natur). Bydd hyn yn cael ei adlewyrchu wrth fonitro ac adrodd.	Stiwardiaeth Bydd hyn yn llywio deialog â Darparwr Pleidleisio ac Ymgysylltu a Rheolwyr Buddsoddi Partneriaeth Pensiwn Cymru, a bydd yn helpu i ffocysu gweithgarwch stiwardiaeth hinsawdd.

Er nad yw wedi'i gwblhau, mae'r fframwaith drafft eisoes wedi cael ei ddefnyddio mewn amrywiol weithgareddau sydd wedi digwydd ers diwedd y flwyddyn, gan gynnwys datblygu'r buddsoddiadau goddefol, mewn newidiadau i'r adroddiadau risg hinsawdd ac ESG ac yn ein goruchwyliaeth ar reolwyr.

Fel y nodwyd uchod, mae Polisi Hinsawdd Partneriaeth Pensiwn Cymru yn destun adolygiad blynyddol. Mae'r cynnydd a wnaed yn erbyn amcanion polisi hefyd yn cyfrannu at gynlluniau busnes parhaus y Bartneriaeth.

Disgrifiwch wytnwch strategaeth y sefydliad, gan ystyried gwahanol senarios sy'n gysylltiedig â'r hinsawdd, gan gynnwys senario 2°C neu is.

Nid yw Partneriaeth Pensiwn Cymru wedi mynd ati'n uniongyrchol i gynnal dadansoddiad senario ar ei His-gronfeydd dros y flwyddyn adrodd. Gall dadansoddi senarios gynorthwyo rhanddeiliaid i wneud penderfyniadau, a lle bo'n briodol gwneir hyn gan reolwyr buddsoddi gwaelodol wrth reoli'r portffolio a'r Is-gronfeydd gwaelodol. Wedi dweud hynny, mae Partneriaeth Pensiwn Cymru wedi ymrwymo i ehangu'r wybodaeth a ddarperir i'w rhanddeiliaid a bydd yn archwilio'r defnydd o ddadansoddi senarios meintiol ar gyfer ei His-gronfeydd rhestredig dros 2025 gan ddefnyddio senarios o safon diwydiant, megis y rheiny a ddarperir gan y Rhwydwaith ar gyfer Gwyrddu'r System Ariannol. Fodd bynnag, bydd Partneriaeth Pensiwn Cymru yn sicrhau bod ei rhanddeiliaid yn gallu cael dealltwriaeth briodol o'r wybodaeth a ddarperir a bydd yn sicrhau bod hyfforddiant yn cael ei ddarparu i'w rhanddeiliaid.

Yn ogystal, mae'r Partneriaeth hefyd yn cydnabod cyfyngiadau dadansoddi senarios hinsawdd meintiol ac, i'r graddau y bo hynny'n briodol, bydd yn gweithio gyda rhanddeiliaid i ystyried mecanweithiau eraill ar gyfer deall risgiau blaengar sy'n gysylltiedig â'r hinsawdd trwy wahanol fathau o ddadansoddi senarios.

Rheoli risg

Mae Partneriaeth Pensiwn Cymru yn cydnabod bod rheoli risg yn effeithiol – gan gynnwys strategaethau buddsoddi cyfrifol a lliniaru risg hinsawdd, ochr yn ochr ag ystyried a rheoli materion ESG ehangach – yn hanfodol ar gyfer sicrhau canlyniadau llwyddiannus i'n rhanddeiliaid. Mae dwy broses ar waith ar gyfer ystyried risg.

Disgrifiwch brosesau'r sefydliad ar gyfer nodi ac asesu risgiau sy'n gysylltiedig â'r hinsawdd.

Mae Partneriaeth Pensiwn Cymru yn cydnabod, os cânt eu gadael heb eu rheoli, y gall risgiau o bob ffynhonnell effeithio ar allu'r Bartneriaeth (a'r Awdurdodau Cyfansoddol) i weithredu er budd pennaf ein rhanddeiliaid (a'r buddiolwyr), gyda llwyddiant y Bartneriaeth, i raddau, yn ddibynnol ar ein gallu i gydbwyso risg ac elw yn effeithiol. Mae Partneriaeth Pensiwn Cymru felly'n cydnabod bod rhaid cael strategaeth risg gadarn ar waith er mwyn cyflawni ein prif amcanion. Sefydlwyd Is-grŵp Risg pwrpasol i gynnal a gwerthuso Cofrestr Risg Partneriaeth Pensiwn Cymru bob chwarter; Defnyddir y Gofrestr Risg i ddogfennu, rheoli a monitro risg trwy:

- Amlinellu prif risgiau a ffactorau Partneriaeth Pensiwn Cymru a allai gyfyngu ar ein gallu i gyflawni amcanion.
- Mesur difrifoldeb a thebygolrwydd y risg sy'n wynebu Partneriaeth Pensiwn Cymru.
- Crynhoi strategaethau rheoli risg Partneriaeth Pensiwn Cymru
- Monitro arwyddocâd parhaus y risgiau hyn, effeithiolrwydd strategaethau lliniaru risg presennol a'r gofyniad am fwy o strategaethau lliniaru risg

Nodir yn benodol bod newid yn yr hinsawdd yn risg o fewn y Gofrestr Risg, sy'n nodi nifer o reolaethau sydd ar waith ar hyn o bryd i nodi a monitro risgiau hinsawdd presennol a'r rheiny a allai fod yn bresennol yn y dyfodol, ac i asesu effeithiolrwydd y mesurau lliniaru risg presennol – neu'r gofynion am fesurau ychwanegol o'r fath. Mae'r Is-grŵp Risg yn cael mewnbwn gan rhanddeiliaid ar draws y Bartneriaeth ac yn cyflwyno argymhellion, i'r Gweithgor Swyddogion, ar y camau y dylid eu cymryd i liniaru neu reoli risgiau ymhellach, er nad yw'n gyfrifol am gyflawni'r camau a argymhellir.

Disgrifiwch brosesau'r sefydliad ar gyfer rheoli risgiau sy'n gysylltiedig â'r hinsawdd. Disgrifiwch sut mae prosesau sy'n nodi, asesu a rheoli risgiau sy'n gysylltiedig â'r hinsawdd yn cael eu hintegreiddio i waith cyffredinol y sefydliad o reoli risg.

Mae natur trefniadau rheoli buddsoddiadau a pherchnogaeth y Bartneriaeth, sydd wedi eu hallanoli, yn golygu bod gwahanol brosesau rheoli risg yn cael eu defnyddio gan y rheolwyr asedau gwaelodol a benodir gennym.

Rheoli asedau

Mae Russell Investments, ar y cyd â Waystone, yn rheoli ein hasedau ecwiti rhestredig ac incwm sefydlog, ac felly maent yn gyfrifol am sicrhau bod y broses o adnabod ac ystyried risgiau sy'n gysylltiedig â'r hinsawdd yn cael eu hintegreiddio wrth reoli ein hasedau. Mae Russell yn cyflawni hyn mewn tair ffordd:

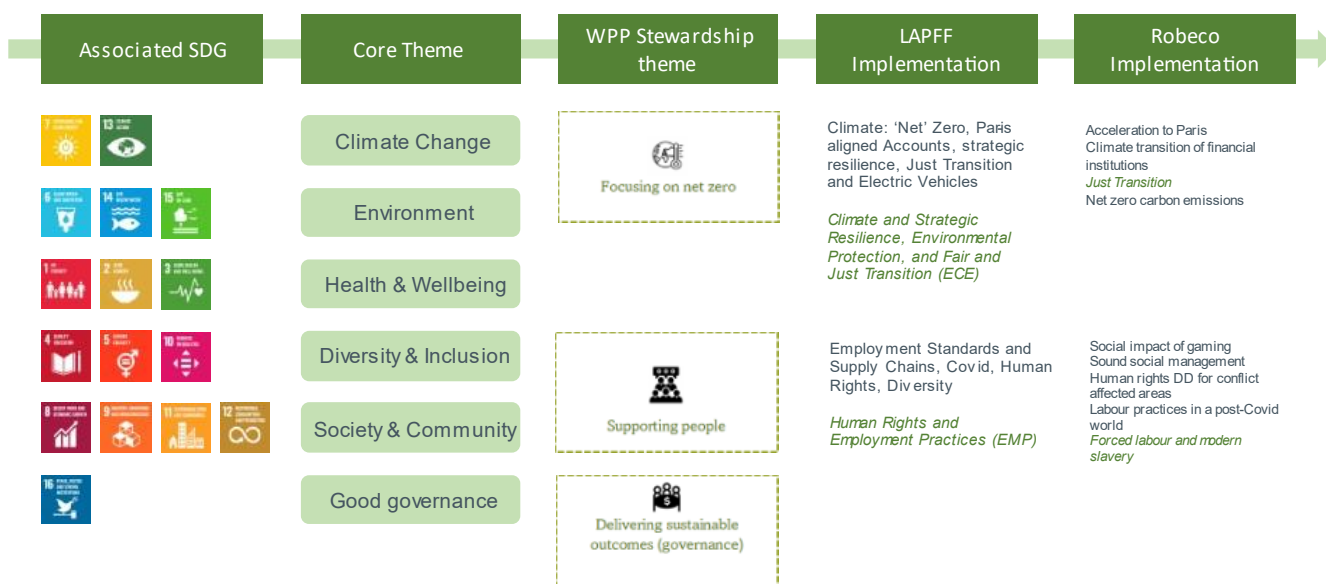
- Trwy werthuso ac asesu'r rheolwyr gwaelodol sy'n cael eu defnyddio o fewn yr Is-gronfeydd. Mae Russell yn ymchwilio i bob rheolwr a ddefnyddir ar draws cyfres o faterion yn ymwneud â buddsoddi cyfrifol a'r hinsawdd ac yn ei sgorio; mae'r sgorau hyn yn un ystyriaeth wrth benodi a pharhau i gadw rheolwyr. Mae Russell yn adrodd canlyniad yr asesiad wrthym yn flynyddol.
- Ar gyfer sawl Is-gronfa (Ecwiti Marchnadoedd Datblygol, Cyfleoedd Byd-eang a Chyfleoedd y DU), cymhwysir portffolio datgarboneiddio uwch Russell, sy'n caniatáu i Russell atgyfnerthu portffolios y rheolwyr gwaelodol a chymhwyso cyfyngiadau hinsawdd penodol Partneriaeth Pensiwn Cymru.

- Trwy ymarfer stiwardiaeth y tu hwnt i'r hyn a gomisiynwyd yn uniongyrchol gan Bartneriaeth Pensiwn Cymru. Mae Russell, naill ai trwy gyfrwng rheolwyr gwaelodol neu drwy stiwardiaeth Russell ei hun, yn ymgysylltu â chwmnïau i fynd i'r afael â phryderon sy'n gysylltiedig â'r hinsawdd.

Mae ymagwedd Partneriaeth Pensiwn Cymru tuag at reoli risgiau sy'n gysylltiedig â'r hinsawdd i'w chael yn y modd y rhoddir gorfodaeth ar Russell a'r gwaith craffu parhaus ar y rheolwr. Mae Russell yn darparu adroddiadau ar wahanol faterion sy'n gysylltiedig â'r hinsawdd i'r Bartneriaeth bob chwarter, sy'n destun craffu mewn galwadau diweddar rheolaidd. Ymhellach, mae'r Bartneriaeth, gyda chefnogaeth ei Hymgyngorydd Goruchwyllo, yn asesu cymwysterau hinsawdd Russell yn ffurfiol bob blwyddyn i sicrhau bod safonau a phrosesau yn cael eu cynnal. Bydd ein rheolwyr asedau eraill a benodwyd gennym yn destun craffu tebyg.

Stiwardiaeth

Mae Partneriaeth Pensiwn Cymru yn defnyddio ei Fframwaith Stiwardiaeth fel sail ar gyfer pennu ei themâu stiwardiaeth, a nodi unrhyw fylchau posibl mewn stiwardiaeth a risgiau sy'n dod i'r amlwg, y gellir eu defnyddio i wella'r gwaith o fonitro ac adrodd. Mae gan yr adolygiad blyneddol o themâu stiwardiaeth y Bartneriaeth ddau brif bwrpas: (1) ystyried a oes angen datblygu unrhyw un o themâu presennol y Bartneriaeth; (2) bwydo i mewn i banel cleientiaid Perchnogaeth Weithredol blyneddol Robeco, lle dewisir themâu stiwardiaeth newydd.



Mae'r broses adolygu flynyddol yn defnyddio ystod eang o fewnbynnau, gan gynnwys:

- **Themâu sy'n deillio o fonitro parhaus:** gall monitro is-gronfeydd yn barhaus helpu i nodi bylchau stiwardiaeth posibl. Er enghraifft, materion y dylid eu codi gyda chwmnïau neu dueddiadau y mae angen mynd i'r afael â nhw.
- **Mewnbyn gan y gymuned fuddsoddi ehangach:** gan gynnwys ymchwil, deddfwriaeth newydd, materion newydd o bryder sy'n codi, monitro newyddion a safbwyntiau buddsoddi cyfrifol, a mewnbwn yn deillio o'r arbenigedd stiwardiaeth ehangach o fewn Ymgynghorydd Goruchwyllo Partneriaeth Pensiwn Cymru.

Monitro parhaus

Mae Partneriaeth Pensiwn Cymru hefyd yn mynd ati'n annibynnol i fonitro ei hamlygiad i risgiau sy'n gysylltiedig â'r hinsawdd o fewn Is-gronfeydd ar sail cylchdro, gydag Is-gronfeydd yn destun craffu manwl o leiaf unwaith y flwyddyn. Diben y craffu hwn yw deall y tueddiadau mewn nodweddion portffolio a nodi cyfranwyr sylweddol tuag at amlygiad i risg. Mae Partneriaeth Pensiwn Cymru hefyd yn defnyddio'r

dadansoddiad hwn i gefnogi ymgysylltiad â'i Darparwr Pleidleisio ac Ymgysylltu a phenderfynu ar nodau ymgysylltu posibl.

Astudiaeth achos: rhestr sydd â ffocws ar yr hinsawdd

Er mwyn ehangu ein gwaith craffu parhaus a chefnogi ein hasesiad parhaus o ddyroddwyr, gwnaethom greu rhestr â ffocws ar yr hinsawdd, sy'n cynnwys y daliadau mwyaf arwyddocaol o fewn ein portffolios o safbwynt yr hinsawdd. Mae hyn yn rhoi pwynt ffocws ar gyfer ymgysylltu â rhanddeiliaid i:

- Gefnogi'r gwaith o oruchwylio arferion pleidleisio.
- Canolbwyntio ar unrhyw waith ymgysylltu a wneir gyda'r cwmnïau hyn.
- Asesu'r cynnydd a wneir tuag at ddatgarboneiddio gweithgareddau.

Mae'r rhestr gychwynnol yn cynnwys 40 o gwmnïau y mae Partneriaeth Pensiwn Cymru yn dymuno ymgysylltu â nhw ar bwnc yr hinsawdd. At ei gilydd, mae'r cwmnïau a restrir yn cynrychioli tua £1bn o asedau ecwiti ar draws daliadau gweithredol a goddefol. Mae'r rhestr yn cynnwys ystod eang o gwmnïau, o'r sector olew a nwy i'r sector ariannol. Credwn fod y sylfaen eang hon o gwmnïau ffocws yn caniatáu ystyriaeth fwy cynhwysfawr o'r camau posibl y gellir eu cymryd i greu newid.

Yn fewnol, rydym yn monitro ac yn adrodd ar gynnydd yr ymrwymïadau yn y rhestr hon bob chwarter, gyda ffocws treigl ar 10 cwmni i ganiatáu archwiliad dwfn manylach. Mae ein darparwyr gwasanaeth yn ein cefnogi yn y broses hon, yn ogystal â'n darparwyr data, sy'n ein cynorthwyo i sicrhau bod ein metrigau yn gyfredol ac yn gywir. Adroddir cynnydd yn erbyn metrigau a meini prawf allweddol sy'n gysylltiedig â'r hinsawdd.

Metrigau a Thargedau

Disgrifiwch y metrigau a ddefnyddir gan y sefydliad i asesu risgiau a chyfleoedd sy'n gysylltiedig â'r hinsawdd yn unol â'i strategaeth a'i broses rheoli risg.

Mae Partneriaeth Pensiwn Cymru yn asesu amlygiad i faterion sy'n gysylltiedig â'r hinsawdd gyda chefnogaeth ei darparwyr gwasanaeth. Mae Russell Investments yn darparu adroddiadau parhaus ar ffactorau sy'n gysylltiedig â'r hinsawdd, tra bod Hymans Robertson yn darparu adroddiadau goruchwyliaeth chwarterol ar draws ystod o fetrigau ESG a rhai sy'n gysylltiedig â'r hinsawdd, gan ein galluogi i graffu ar wahanol agweddau ar ein portffolios. Yn ogystal, mae Waystone yn darparu adroddiadau blynyddol ar Is-gronfeydd i fodloni gofynion adrodd statudol TCFD. Nid yw'r gwaith o adrodd ar asedau'r farchnad breifat wedi'i ddatblygu'n llawn eto, o ystyried mai dim ond yn ystod y flwyddyn adrodd y lanswyd y gwahanol raglenni. Fodd bynnag, mae Partneriaeth Pensiwn Cymru yn gweithio gyda'i ddarparwyr i sicrhau bod data priodol yn cael ei adrodd wrth randdeiliaid.

Fel rhan o'i threfn fonitro barhaus, mae'r Bartneriaeth yn monitro ac yn adrodd yn ffurfiol ar y metrigau sy'n gysylltiedig â'r hinsawdd a nodir yn y tabl isod, yn ychwanegol i'r adroddiadau ar allyriadau carbon yn unig.

Y mater a asesir	Yr hyn yr ydym yn ei asesu
Ansawdd data	Mae data ar allyriadau carbon yn hanfodol er mwyn ein galluogi i asesu'n effeithiol y cynnydd a wneir ar leihau allyriadau. Rydym ni, a'n darparwyr gwasanaethau, yn dibynnu ar gwmnïau portffolio gwaelodol i fesur ac yna adrodd ar eu data allyriadau. Rydym yn annog datgeliadau drwy ein hymdrechion stiwardiaeth.
Allyriadau carbon	Adroddir ar allyriadau gan gyfeirio at ddau fetrig: WACI a pherchnogaeth allyriadau (ôl troed carbon). Mae ystyried y metrigau hyn yn caniatáu i ni asesu dwyster carbon pob uned o weithgarwch economaidd ac asesu perchnogaeth ein hallyriadau carbon ar draws ein his-gronfeydd.
Perchnogaeth tanwydd ffosil wrth gefn	Bydd y trawsnewid i economi carbon is yn golygu y bydd angen symud i ffwrdd o danwydd ffosil fel prif ffynhonnell ynni, er bod disgwyl i'r newid hwn gymryd amser. Mae cwmnïau sy'n berchen ar gronfeydd tanwydd ffosil wrth gefn ac yn ceisio manteisio arnynt yn wynebu rhywfaint o risg y bydd asedau'n cael eu gadael ar ôl yn sgil newid polisi. Rydym yn monitro amlygiad i ddau fath o berchnogaeth tanwydd ffosil wrth gefn: glo thermol; cronfeydd tanwydd ffosil ehangach (sy'n cwmpasu olew a nwy).
Amlygiad i ddatrysiadau hinsawdd	Gellir dyrannu cyfalaf i gwmnïau a datrysiadau sy'n cyfrannu mewn rhyw ffordd at newid, yn enwedig wrth gefnogi'r trawsnewid i economi carbon is neu wrth fynd i'r afael â/liniaru ystyriaethau amgylcheddol eraill. Ar hyn o bryd rydym yn monitro amlygiad i gwmnïau sy'n cael reffeni i ystod o themâu yn ymwneud â'r effaith ar yr amgylchedd.
Cysoni'r trawsnewid	Er bod newid yn cymryd amser i unrhyw sefydliad, mae angen ei gynllunio i sicrhau ei fod yn effeithiol. Un ffordd o ddangos bod sefydliad yn ymgysylltu â'r broses o newid yw datblygu strategaeth glir a chael sefydliad trydydd parti i gymeradwyo'r strategaeth hon, megis y fenter Targedau Seiliedig ar Wyddoniaeth (SBTi). Rydym yn defnyddio cwmnïau sydd wedi gosod targedau hinsawdd sy'n cyd-fynd â'r SBTi fel metrig blaengar.

Yn ogystal â'r uchod, wrth i Bartneriaeth Pensiwn Cymru gwblhau ei Fframwaith Hinsawdd, bydd dau fater pellach yn cael eu dal at ddibenion monitro parhaus: amlygiad i sectorau o bwys; amlygiad i faterion sy'n gysylltiedig â natur. Mae'r priodolddau hyn wedi'u mesur gan y Bartneriaeth ar draws rhai o'i His-gronfeydd ar sail ad-hoc, er y bydd y mesuriadau hyn yn cael eu cipio yn ein hadroddiadau chwarterol ar risgiau hinsawdd ac ESG wrth symud ymlaen.

Datgelwch allyriadau nwyon tŷ gwydr Cwmpas 1, Cwmpas 2 ac, os yw'n briodol, Cwmpas 3 a'r risgiau cysylltiedig.

Mae Partneriaeth Pensiwn Cymru yn ymwybodol o'r cyfyngiadau sy'n gysylltiedig â data allyriadau carbon – yn enwedig argaeledd cyfyngedig data y tu hwnt i farchnadoedd rhestredig. Felly, mae gan adroddiadau mewnol i randdeiliaid gafeat lle mae data yn gyfyngedig neu lle nad yw ar gael i sicrhau mai asesiadau gwybodus yn unig a wneir. Mae hyn yn effeithio'n benodol ar adroddiadau ar gyfer rhai o'n strategaethau incwm sefydlog, gan gynnwys Credyd Aml-asedau, Bond Elw Absoliwt ac Is-gronfeydd Bond Llywodraeth Fyd-eang.

Rydym yn dangos y metrigau ar 31 Mawrth 2024, dyddiad dod i rym yr adroddiad hwn (o gymharu â'r sefyllfa ar 31 Mawrth 2022, y dyddiad adrodd effeithiol ar gyfer ein hadroddiadau cyhoeddus blaenorol trwy Adroddiad Hinsawdd Cymru Gyfan, i ddarparu sail ar gyfer cymharu).

Ansawdd data

Un ystyriaeth allweddol yw argaeledd cyffredinol data. At y diben hwn, rydym yn canolbwyntio'n bennaf ar argaeledd data allyriadau carbon Cwmpas 1 a 2, lle mae naill ai wedi cael ei adrodd gan yr endid gwaelodol neu wedi'i amcangyfrif fel arall. I'r perwyl hwnnw, nodwn fod lefelau adroddiadau data allyriadau yn parhau i fod yn uchel ar draws saith o'r Is-gronfeydd a restrir gan Bartneriaeth Pensiwn Cymru ac a gwmpesir yn yr adroddiad hwn.

Is-gronfa	31.03.2022		31.03.2024	
	Adroddwyd	Amcangyfrifwyd	Adroddwyd	Amcangyfrifwyd
Cyfleoedd Byd-eang	79.8%	14.6%	87.0%	11.7%
Twf Byd-eang	73.8%	24.2%	89.9%	8.9%
Cyfleoedd y DU	87.8%	3.0%	93.8%	4.3%
Ecwiti Marchnadoedd Datblygol	69.7%	23.4%	83.9%	9.0%
Ecwiti Gweithredol Cynaliadwy	Amherthnasol	Amherthnasol	95.3%	3.8%
Credyd y DU	62.5%	14.6%	59.9%	11.5%
Credyd Byd-eang	68.3%	15.3%	69.3%	10.1%

Sylwer: Ar hyn o bryd ystyrir bod y data sydd ar gael ar Is-gronfeydd eraill yn rhy isel i'w gynnwys yn yr adroddiad hwn.

Allyriadau carbon

Allyriadau o losgi tanwydd ffosil sydd wedi bod yn brif gyfrannwr at y cynnydd mewn lefelau CO₂ yn yr atmosffer a'r risg gynyddol o newid yn yr hinsawdd. Rydym yn cydnabod bod yna angen byd-eang am ddatgarboneiddio gweithgarwch economaidd; mae asesu allyriadau carbon (isod, o ran Cwmpasau 1 a 2) yn barhaus yn ein helpu i nodi maint y newid sydd ei angen a'r cynnydd a wnaed gan gwmnïau portffolio dros amser.

Is-gronfa	WACI (gwerthiannau tCO ₂ e/\$m)		Ôl Troed Carbon (tCO ₂ e/\$ 1m EVIC)	
	31.03.2022	31.03.2024	31.03.2022	31.03.2024
Cyfleoedd Byd-eang	117.4	88.3	68.4	63.0
Twf Byd-eang	80.6	51.3	43.1	24.5

Cyfleoedd y DU	104.3	59.5	62.1	47.1
Ecwiti Marchnadoedd Datblygol	238.3	165.3	123.5	101.9
Ecwiti Gweithredol Cynaliadwy	Amherthnasol	69.6	Amherthnasol	47.2
Credyd y DU	77.1	33.8	40.1	15.3
Credyd Byd-eang	166.8	203.6	54.8	78.1

Ffynhonnell: Hymans Robertson.

Mae dwyster allyriadau carbon wedi lleihau o dan y ddau fesur ar draws yr holl Is-gronfeydd, ac eithrio'r Is-gronfa Credyd Byd-eang. Rydym wedi newid rheolwr yma i wella cymwysterau cynaliadwyedd yr Is-gronfa, gan symud asedau i reolwr gyda gwell cymwysterau buddsoddi yn yr hinsawdd a chynlluniau i ddatblygu'r Is-gronfa ymhellach dros 2025. Nodwn fod marchnad credyd yr Unol Daleithiau yn sylweddol fwy dwys o ran carbon na'i marchnad gyfatebol Ewropeaidd ar ddiwedd 2024, gydag enwau diwydiannol a chyfleustodau ag allyriadau uchel yn cyfrif am y newid mewn allyriadau a adroddwyd ar ddiwedd y cyfnod.

Yn ein his-gronfeydd Marchnadoedd Datblygol, Cyfleoedd Byd-eang a Chyfleoedd y DU, rydym wedi gorfodi Russell Investments i ddarparu WACI o leiaf 25% yn is na'r meincnod, gydag effaith hyn yn cael ei adlewyrchu yn y ffigurau a adroddwyd uchod. Wrth symud ymlaen, byddwn yn gwella ein dadansoddiad a'n hadroddiadau er mwyn gallu priodoli newid yn well.

Deall allyriadau nwyon tŷ gwydr

Mae llawer o fetrigau sy'n gysylltiedig â'r hinsawdd yn seiliedig ar lefel yr allyriadau nwyon tŷ gwydr sy'n gysylltiedig ag ased neu fuddsoddiad penodol. Nid yw hyn wedi'i gyfyngu i garbon deuocsid, ond yn hytrach mae'n cynnwys yr holl brif nwyon tŷ gwydr, megis methan ac ocsid nitraidd (*a fesurir fel 'tCO_{2e}': tunelli cyfwerth â charbon deuocsid*). Wedyn caiff allyriadau nwyon tŷ gwydr eu categorio'n tri 'chwmpas':

- **Cwmpas 1:** holl allyriadau nwyon tŷ gwydr uniongyrchol o ffynonellau sy'n eiddo i gwmni neu'n cael eu rheoli gan gwmni, e.e. allyriadau o weithrediadau ffatri.
- **Cwmpas 2:** allyriadau nwyon tŷ gwydr anuniongyrchol yn sgil cynhyrchu ynni a brynwyd a ddefnyddir gan gwmni.
- **Cwmpas 3:** allyriadau anuniongyrchol sy'n codi o ganlyniad i weithgareddau cwmni, e.e. cadwyni cyflenwi, a defnyddio a gwaredu eu cynhyrchion. Weithiau y rhain yw'r gyfran fwyaf o ôl troed carbon, sy'n cwmpasu allyriadau sy'n gysylltiedig â theithio busnes, caffael, cynhyrchu mewnbynnau, defnyddio allbynnau, gwastraff a dŵr.

Data allyriadau cwmpas 3

Nid ydym wedi casglu data ar allyriadau Cwmpas 3 ac adrodd arno o'r blaen, o ystyried pryderon ynghylch argaeledd data a'r angen i sicrhau ein bod yn gallu cymryd camau ystyrlon mewn ymateb i'r data hwn. Isod, rydym yn adrodd ar y data i ddarparu llinell sylfaen y gellir asesu newid yn ei herbyn. Mae'r data'n dangos allyriadau Cwmpas 3 yn unig, wedi'u rhannu rhwng allyriadau i fyny ac i lawr y gadwyn gyflenwi, h.y. yr allyriadau hynny o fewn cadwyn werth cwmni ond nid o dan ei reolaeth uniongyrchol.

Allyriadau i fyny'r gadwyn gyflenwi yw'r rheiny sy'n cael eu hallyrru wrth gynhyrchu cynhyrchion a gwasanaethau cwmni; er enghraifft, yr allyriadau sy'n deillio o ddeunyddiau mewnbwn neu deithiau busnes. Allyriadau i lawr y gadwyn gyflenwi yw'r rheiny sy'n gysylltiedig â defnyddio a gwaredu cynhyrchion a gwasanaethau cwmni; er enghraifft, allyriadau sy'n gysylltiedig â chludo cynhyrchion a gwasanaethau cwmni i'r defnyddiwr terfynol neu allyriadau sy'n gysylltiedig â defnyddio cynhyrchion a gwasanaethau cwmni.

Er nad yw allyriadau Cwmpas 3 o fewn rheolaeth uniongyrchol cwmni, mae mesur y rhain yn caniatáu i gwmnïau gael golwg fwy cyfannol ar eu cadwyn werth gyfan, gan gynnwys deall lle y gellir gwneud gwelliannau i, er enghraifft, eu defnydd o ddeunyddiau crai a'u cyrchu, neu eu prosesau diwedd oes.

Is-gronfa	WACI (gwerthiannau tCO ₂ e/\$m)	
	I fyny'r gadwyn gyflenwi	I lawr y gadwyn gyflenwi
Cyfleoedd Byd-eang	247.5	389.4
Twf Byd-eang	225.7	335.5
Cyfleoedd y DU	234.6	531.0
Ecwiti Marchnadoedd Datblygol	276.2	547.6
Ecwiti Gweithredol Cynaliadwy	248.8	221.2
Credyd y DU	181.5	335.5
Credyd Byd-eang	215.1	589.0

Cysoni'r Trawsnewid

Mae'r 'trawsnewid i economi carbon isel' yn cyfeirio at y newidiadau y mae'n rhaid i'n systemau ariannol a chymdeithasol eu cyflawni i leihau'r allyriadau sy'n deillio o weithgareddau economaidd, a sefydlogi allyriadau carbon ar lefel lle ceir cydbwysedd. Er nad oes angen llawer o newid ar rai sefydliadau, mae eraill yn wynebu mwy o heriau i sicrhau y gallant ddarparu nwyddau a gwasanaethau gyda bach iawn neu ddim allyriadau carbon. Rydym yn annog cwmnïau i roi cynlluniau trawsnewid ar waith a thargedau priodol ar gyfer newid.

Is-gronfa	Cwmnïau sydd â thargedau a gymeradwywyd gan SBTi	
	31.03.2022	31.03.2024
Cyfleoedd Byd-eang	24.0%	38.2%
Twf Byd-eang	21.6%	38.6%
Cyfleoedd y DU	23.2%	51.3%
Ecwiti Marchnadoedd Datblygol	3.1%	13.0%
Ecwiti Gweithredol Cynaliadwy	Amherthnasol	59.6%
Credyd Byd-eang	18.8%	24.4%
Credyd y DU	11.9%	12.4%

Dros y ddwy flynedd ddiwethaf, mae amlygiad i gwmnïau sydd â thargedau priodol seiliedig ar wyddoniaeth sydd wedi'u cymeradwyo gan y SBTi wedi cynyddu ar draws yr holl Is-gronfeydd. Mae hyn i'w groesawu, gan adlewyrchu ffocws cynyddol ar bwysigrwydd mynd i'r afael â'r trawsnewid er budd yr hinsawdd.

Datgeliadau tanwydd ffosil

Er ein bod yn cydnabod y bydd angen parhau i fanteisio ar danwydd ffosil dros y tymor byr a'r tymor canolig, mae camfanteisio o'r fath yn arwain at allyriadau carbon parhaus. Gallai ymdrechion i ddatgarboneiddio gweithgareddau, yn enwedig cynhyrchion a gwasanaethau sy'n rhoi dibyniaeth fawr ar danwydd ffosil fel mewnbwn, arwain at y risg o asedau yn cael eu gadael ar ôl. Mae hyn yn dibynnu ar faterion megis cyflymder newid polisi a chyflymder datblygiadau technolegol. Mae cwmnïau tanwydd ffosil yn cynnwys y rheiny sy'n ymwneud â phrosesau echdynnu a mireinio, ond hefyd y rheiny sy'n ymwneud â chynhyrchu ynni o losgi tanwydd ffosil.

Rydym yn asesu ac yn adrodd ar ddau fetrig, amlygiad i gwmnïau â: chronfeydd glo thermol wrth gefn, gan gydnabod efallai mai dyma'r maes cyntaf o newid; amlygiad i gronfeydd tanwydd ffosil ehangach.

Is-gronfa	Cwmnïau sydd â chronfeydd glo thermol wrth gefn		Cwmnïau sydd â chronfeydd tanwydd ffosil wrth gefn	
	31.03.2022	31.03.2024	31.03.2022	31.03.2024
Cyfleoedd Byd-eang	2.5%	1.0%	6.7%	4.7%
Twf Byd-eang	0.0%	0.0%	3.7%	1.8%
Cyfleoedd y DU	3.7%	0.9%	13.3%	11.2%
Ecwiti Marchnadoedd Datblygol	4.1%	1.5%	10.9%	6.0%
Ecwiti Gweithredol Cynaliadwy	Amherthnasol	0.6%	Amherthnasol	1.4%
Credyd y DU	2.3%	0.1%	6.8%	2.6%
Credyd Byd-eang	2.8%	1.8%	6.7%	7.2%

Mae amlygiad i gronfeydd glo thermol wrth gefn a chronfeydd tanwydd ffosil ehangach wrth gefn o fewn cwmnïau portffolio wedi gostwng dros y ddwy flynedd ddiwethaf, ac eithrio o fewn yr Is-gronfa Credyd Byd-eang, hynny yn bennaf oherwydd proffil allyrru uwch marchnad gredyd yr UD, maes y mae Partneriaeth Pensiwn Cymru yn mynd i'r afael ag ef.

Datrysiadau hinsawdd

Mae datrysiadau hinsawdd yn cipio amrywiaeth o gyfleoedd buddsoddi mewn meysydd megis ynni adnewyddadwy, rheoli adnoddau, coedwigaeth, amaethyddiaeth a thechnoleg. Er bod Partneriaeth Pensiwn Cymru yn ceisio safoni ei dealltwriaeth ei hun o ddatrysiadau hinsawdd, gellir ystyried y cyfraniad a wneir gan gwmnïau unigol o fewn portffolios wrth ariannu rhai gweithgareddau. Mae ein hasesiad yn ystyried chwe thema effaith amgylcheddol: ynni amgen; effeithlonrwydd ynni; adeiladau gwyrdd; atal llygredd; dŵr cynaliadwy; ac amaethyddiaeth gynaliadwy.

Is-gronfa	Cwmnïau sy'n cael refeniw o ddatrysiadau hinsawdd	
	31.03.2022	31.03.2024
Cyfleoedd Byd-eang	28.6%	31.6%
Twf Byd-eang	33.2%	31.6%
Cyfleoedd y DU	28.0%	29.0%
Ecwiti Marchnadoedd Datblygol	32.1%	35.6%
Ecwiti Gweithredol Cynaliadwy	Amherthnasol	35.4%
Credyd Byd-eang	15.7%	20.5%
Credyd y DU	16.9%	14.8%

Mae amlygiad i gwmnïau sy'n cynhyrchu refeniw o ddatrysiadau hinsawdd wedi aros yn sefydlog ar y cyfan dros y ddwy flynedd ddiwethaf. Mae hyn i'w ddisgwyl, o ystyried na fu unrhyw newidiadau sylweddol i fandadau'r is-gronfeydd gwaelodol yn ystod y cyfnod hwn. Mae gan yr Is-gronfa Ecwiti Gweithredol Cynaliadwy a lansiwyd yn ddiweddar amlygiad cymharol uchel i ddatrysiadau hinsawdd, fel y rhagwelwyd.

Rydym yn tynnu sylw at yr Is-gronfa Marchnadoedd Datblygol fel un sydd â chyfran sylweddol fawr o'r portffolio sy'n agored i ddatrysiadau hinsawdd, bod ganddi allyriadau uwch a llai o amlygiad SBTi. Yn gyffredinol, disgwylir i farchnadoedd datblygol ddatgarboneiddio'n arafach na marchnadoedd datblygedig cyfatebol. Er bod yr allyrwyr mwyaf yn y portffolio wedi'u crynhoi yn y sector deunyddiau, sy'n ddwys iawn o ran carbon, mae'r cwmnïau hyn hefyd yn allweddol ar gyfer twf mewn marchnadoedd datblygol. Mae'r Is-gronfa hefyd yn dal nifer o gwmnïau sy'n cael refeniw o danwydd ffosil, ond lle mae refeniw hefyd yn deillio o nwyddau a gwasanaethau gwyrdd, gan gynnwys ynni adnewyddadwy ac effeithlonrwydd ynni. O ystyried y droshaen optimeiddio carbon a gymhwysir i'r Is-gronfa gan Russell IM, mae proffil allyriadau'r Is-gronfa ac amlygiad i gronfeydd tanwydd ffosil wrth gefn yn is na'i meincnod cyfatebol.

Beth nesaf?

Un o gryfderau Partneriaeth Pensiwn Cymru yw'r cydweithrediad rhwng cronfeydd Cynllun Pensiwn Llywodraeth Leol gwaelodol y Gronfa Gyfunol. Hoffem ddiolch i bob un o'r Awdurdodau Cyfansoddol am eu cyfraniad a'u cefnogaeth barhaus i ddatblygu ein gwaith ar Fuddsoddi Cyfrifol, stiwardiaeth, a hinsawdd yn fwy penodol. Er ein bod yn cael ein calonogi gan y gwaith sydd wedi digwydd ers cyfuno, rydym yn cydnabod y gallwn barhau i ddatblygu. Gan weithio'n agos gyda Swyddogion a'r RISG, mae nifer o feysydd y mae'r Bartneriaeth am eu datblygu dros 2025 a 2026:

- Cronfeydd goddefol: mae Partneriaeth Pensiwn Cymru yn gobeithio lansio datrysiad ecwiti goddefol byd-eang mwy pwrpasol a chynaliadwy yn 2025, y gellir cymhwyso ein Polisi Pleidleisio ein hunain arno
- Incwm sefydlog cynaliadwy: er mai'r Is-gronfa Credyd Byd-eang yw'r maes ffocws dros 2025, mae Partneriaeth Pensiwn Cymru hefyd yn edrych ar sut y gellir datblygu'r Is-gronfeydd incwm sefydlog eraill yn fwy cynaliadwy, gan gydnabod cyflwr cymharol gynnar y farchnad honno a'r cynigion sydd ar gael (er enghraifft mewn bondiau gwyrdd)
- Stiwardiaeth hinsawdd: Un o argymhellion Adroddiad Hinsawdd Cymru Gyfan oedd yr awydd i hwyluso mwy o gonsensws ynghylch hinsawdd, gan gynnwys wrth sefydlu tacsonomeg gyffredin a dealltwriaeth ynghylch hinsawdd, ac fel sail ar gyfer gosod targedau hinsawdd. Y meddwl y tu ôl i hyn yw y bydd yn darparu cysondeb ar draws pob un o'r wyth cronfa bartner yng Nghymru, yn ogystal ag ar lefel y Gronfa Gyfunol, o ran datblygu polisi, datblygu cynnyrch yn y dyfodol, datblygu cynnyrch, ac wrth fonitro ac adrodd. Mae'r fframwaith hinsawdd hefyd yn sail i'r rhestr sy'n canolbwyntio ar yr hinsawdd, cwmnïau (ar draws daliadau ecwiti gweithredol a goddefol, yn y lle cyntaf) lle bydd yna graffu penodol ar stiwardiaeth. Mae'r rhestr yn cynnwys stociau o fewn y sectorau hynny yr effeithir arnynt yn sylweddol (neu'r rheiny sy'n ariannu rhai o'r fath) lle mae'r risg neu'r potensial mwyaf ar gyfer newid yn yr hinsawdd. Bydd hyn yn helpu'r Bartneriaeth: i gynnal goruchwyliaeth ar arferion pleidleisio y dyroddwyr hynny; i graffu ymhellach ar weithgarwch ymgysylltu a wneir gyda'r dyroddwyr hynny; ac asesu (yn barhaus) y canlyniadau a gyflawnir.
- Uchelgais hinsawdd a chynlluniau trawsnewid: tra bod deialogau amrywiol wedi'u cynnal ynghylch uchelgais hinsawdd ar y cyd ar gyfer y Gronfa Gyfunol – sydd wedi cyfrannu'n rhannol at y gwaith ar yr Is-gronfa Ecwiti Gweithredol Cynaliadwy, datblygiad cynaliadwy'r Is-gronfeydd incwm sefydlog a datblygiad y dyraniadau ecwiti goddefol – bydd Partneriaeth Pensiwn Cymru yn gwneud gwaith pellach dros 2025 a 2026 i weld a oes modd cyrraedd uchelgais hinsawdd gyffredin. Rydym yn cydnabod bod un maes i'w ddatblygu yn ymwneud ag adrodd ar senarios hinsawdd, a fydd yn rhoi mwy o drosolwg o risg hinsawdd a'n taflwybr ni.
- Effaith a chodi'r gwastad: tra bod dyraniadau effaith eisoes yn bresennol yn rhaglen buddsoddi mewn seilwaith Partneriaeth Pensiwn Cymru, yn ogystal â rhan benodol yn ymwneud ag effaith yn y rhaglen eiddo tirol sydd i'w lansio'n fuan, rydym yn cydnabod awydd cynyddol ac argaeledd ar gyfer effaith a buddsoddiadau lleol i gyflawni uchelgeisiau hinsawdd.

Er bod y bwriadau a amlinellwyd uchod i gyd wedi'u datblygu mewn rhyw ffordd ar ôl diwedd y flwyddyn, gobeithiwn y gallwn barhau i symud ymlaen nid yn unig yn y meysydd hyn, ond yn yr holl waith a wnawn fel Cronfa. Edrychwn ymlaen at gydweithio pellach dros y 12 mis nesaf!

Rhestr Termiau

Cyferwerth â charbon-deuocsid (CO₂e): metrig a ddefnyddir i ddangos effaith amrywiol nwyon tŷ gwydr mewn ffordd safonol, trwy gyflwyno allyriadau yn nhermau swm cyfanredol o CO₂ a fyddai'n creu'r un lefel o gynhesu byd-eang.

Dwysedd carbon: mesur o lefel yr allyriadau sy'n eiddo i fuddsoddiad neu'n cael ei ariannu ganddo, a fynegir fel arfer mewn tunelli o CO₂e/£1m a fuddsoddwyd.

Datrysiadau hinsawdd: asedau, cynhyrchion neu wasanaethau sy'n cyfrannu'n uniongyrchol neu'n anuniongyrchol at liniaru newid yn yr hinsawdd. Mae enghreifftiau'n cynnwys, ond heb fod yn gyfyngedig i: ynni adnewyddadwy; deunyddiau cynaliadwy; rheoli adnoddau; atal llygredd; coedwigaeth; amaethyddiaeth; technoleg lân; technolegau lliniaru.

Datgarboneiddio: lleihau allyriadau CO₂ neu nwyon tŷ gwydr eraill o gynnyrch, sefydliad neu wlad gyda'r nod cyffredinol o'u dileu (cyn belled ag y bo modd). Yn ymarferol, mae hyn yn golygu symud oddi wrth ddefnyddio tanwyddau ffosil i ffynonellau ynni carbon isel amgen, yn ogystal â lleihau'r allyriadau a gynhyrchir yn ehangach ar draws y gadwyn werth (gan gynnwys y defnydd o ynni).

Allyriadau nwyon tŷ gwydr: nwyon niweidiol sy'n cael eu hallyrru, yn enwedig oherwydd gweithgareddau dynol, sy'n gwaethygu effeithiau newid yn yr hinsawdd. Er enghraifft, mae llosgi tanwydd ffosil (glo, olew a nwy naturiol) yn rhyddhau carbon deuocsid (CO₂).

Uchelgais sero net: y nod o leihau allyriadau byd-eang a gynhyrchir gan weithgarwch economaidd i lefel lle cânt eu cydbwysu gan broses naturiol neu wedi'i gwneud gan ddyn sy'n dal a storio allyriadau o'r fath, h.y. ceir cydbwysedd rhwng yr allyriadau a'r allyriadau a waredir.

Cytundeb Paris: cytundeb rhyngwladol ar newid hinsawdd y cytunodd 175 o wledydd arno ym Mharis yn 2015, a ddaeth i rym ym mis Tachwedd 2016. Bellach mae 195 o bartion i'r Cytundeb. Ei nod allweddol yw cyfyngu cynnydd mewn tymheredd byd-eang i 2 radd yn uwch na lefelau diwydiannol erbyn diwedd y ganrif hon ac yn ddelfrydol cadw'r cynnydd mewn tymheredd islaw 1.5 gradd.

Menter Targedau Seiliedig ar Wyddoniaeth (SBTi): partneriaeth a gynhelir gan y Prosiect Datgelu Carbon (CDP), Compact Byd-eang y Cenhedloedd Unedig, Sefydliad Adnoddau'r Byd a'r Gronfa Natur Fyd-eang. Mae'r fenter yn helpu cwmnïau i osod targedau lleihau allyriadau a gefnogir gan wyddoniaeth hinsawdd.

Allyriadau cwmpas 1, 2 a 3: Caiff allyriadau nwyon tŷ gwydr eu categorio mewn tri 'chwmpas', sy'n caniatáu i gwmnïau fesur ac adrodd eu hallyriadau'n gywir, yn eu gweithrediadau eu hunain ac yn eu cadwyni cyflenwi ehangach. Allyriadau Cwmpas 1 yw'r rheiny sy'n dod o ffynonellau sy'n eiddo i'r cwmni neu'n cael eu rheoli ganddo, fel rheol hylosgi tanwydd yn uniongyrchol, fel mewn ffwrnais neu gerbyd. Allyriadau Cwmpas 2 yw'r rheiny a achosir gan gynhyrchu trydan a brynir gan y cwmni. Mae allyriadau Cwmpas 3 yn cynnwys amrywiaeth o allyriadau anuniongyrchol sy'n deillio o weithgareddau megis teithiau busnes, dosbarthu cynhyrchion gan drydydd partiön a defnydd i lawr y gadwyn gyflenwi o gynhyrchion cwmni (h.y. gan gwsmeriaid). Mae'r rhan fwyaf o adroddiadau o allyriadau Cwmpas 3 yn cynnwys cyfran yn unig o'r rhain.

Asedau sy'n cael eu gadael ar ôl: asedau a allai ddod yn llai gwerthfawr wrth drawsnewid i economi carbon isel. Mae pyllau glo, er enghraifft, yn debygol o ddod yn llai gwerthfawr wrth i gymdeithas ddod yn llai dibynnol ar losgi tanwydd ffosil i gynhyrchu trydan.

Cysylltiadau â thanwydd ffosil: mesur o amlygiad portffolio i gwmnïau sydd â chyswllt diwydiant â thanwydd ffosil (glo thermol, olew a nwy); yn benodol, perchnogaeth ar gronfeydd wrth gefn, referniw cysylltiedig a chynhyrchu pŵer.

Cysoni'r trawsnewid: mesur i ba raddau y mae portffolio (neu gwmni) yn gyson â'r trawsnewid i economi carbon isel. Mae'r SBTi yn caniatáu i gwmnïau fesur i ba raddau y mae eu modelau busnes yn gyson â lleihau allyriadau yn unol â'r nodau a bennir o dan Gytundeb Paris, gan gynnwys canllawiau penodol i'r sector.

Tasglu ar Ddatgeliadau Ariannol sy'n gysylltiedig â'r Hinsawdd (TCFD): fframwaith lle gall sefydliadau adrodd ar sut y maent yn rheoli eu hamlygiad i risgiau a chyfleoedd sy'n gysylltiedig â'r hinsawdd.

Dwysedd carbon cyfartalog wedi'i bwysoli (WACI): metrig dwysedd allyriadau sy'n dangos amlygiad portffolio i gwmnïau carbon-ddwys, a fynegir fel rheol mewn tunelli o CO₂e/refeniw \$1m yr UD.