



# Adroddiad Blynyddol Partneriaeth Pensiwn Cymru 2023/2024



# Cynnwys

Rhagarweiniad	3
Datganiad Cadeirydd y CBLI	4
Mwy am Bartneriaeth Pensiwn Cymru	5
Rheoli Cyfuno	7
Risgiau	13
Polisiau a Phrosesau	16
Cynnydd ar Gyfuno	17
Datganiad Cyfrifon a Pherfformiad Ariannol	18
Buddsoddiadau a Pherfformiad	24
Costau Cyfuno ac Arbedion ar Ffioedd	27
Buddsoddi Cyfrifol	28
Cyfathrebu ac Ymgysylltu	30
Hyfforddiant	31
Diwedd glo	32
Manylion Cyswllt	33

# Rhagarweiniad

Yn gyntaf, gadewch imi gymryd y cyfle i ddiolch ichi am gymryd yr amser i ddarllen ein Hadroddiad Blynyddol. Mae'r adroddiad yn ffordd ddefnyddiol o roi'r wybodaeth ddiweddaraf i randdeiliaid Partneriaeth Pensiwn Cymru ("PPC") a phawb arall sydd â diddordeb yng ngwaith a gweithgarwch PPC dros y deuddeg mis diwethaf.

Cyn trosglwyddo i is-gadeirydd ein Cyd-bwyllgor Llywodraethu 2023/24, y Cynghorydd Elwyn Williams, a fydd yn rhoi trosolwg ichi o rai o uchafbwyntiau PPC dros y flwyddyn ddiwethaf a chynlluniau ar gyfer y flwyddyn nesaf, roeddwn am gynnig esboniad byr o beth yw PPC, beth mae'n ei wneud a pham mae'n ei wneud.

Mae PPC yn un o wyth Cronfa Fuddsoddi Cynllun Pensiwn Llywodraeth Leol ("CPLIL"). Crëwyd Cronfeydd Pensiwn CPLIL yn ôl yn 2017 yn ymateb i reoliad gan y llywodraeth oedd yn gorfodi'r Cronfeydd Pensiwn Llywodraeth Leol yn Lloegr a Chymru i 'Gyfuno' eu hasedau er mwyn sicrhau gwell buddion oherwydd eu maint, arbedion cost ac arbedion eraill.

Cyn cyhoeddi Rheoliadau Cyfuno'r Llywodraeth, bu wyth Cronfa CPLIL Cymru yn cydweithio ac roeddent eisoes wedi gwneud arbedion cost trwy gydweithredu ar fuddsoddiadau goddefol. Wedi cyflwyno rheoliadau Cyfuno newydd cytunodd yr wyth Awdurdod Cyfansoddol Cymru y byddent yn parhau a datblygu lefelau eu cydweithio. Yn 2017, cafodd PPC ei sefydlu'n ffurfiol i hwyluso a chynorthwyo gweithgareddau cyfuno Awdurdodau Cyfansoddol Cymru. Er 2017, mae PPC wedi galluogi'r Awdurdodau Cyfansoddol i gyfuno tua 70% o'u hasedau.

Mae gan yr holl Awdurdodau Cyfansoddol sy'n rhan o PPC lais cyfartal yng nghyfeiriad a gweithredoedd y gronfa. Maent wedi cytuno y dylai PPC ganolbwyntio ar gyflawni fframwaith buddsoddi sy'n sicrhau'r deilliannau gorau i'w rhanddeiliaid, sef yn y pendraw yr Awdurdodau Cyfansoddol ac Aelodau gwaelodol eu Cronfeydd Pensiwn.

Mae pob un o'r Awdurdodau Cyfansoddol yn rhan o bob agwedd ar PPC ac maent yn cefnogi ei rhaglen waith. Fe gytunwyd fod angen cael 'Awdurdod Cynnal' allai gymryd cyfrifoldeb am redeg y Gronfa o ddydd i ddydd. Cyflawnir y rôl hon ar hyn o bryd gan Gyngor Sir Caerfyrddin. Mae'r Awdurdod Cynnal yn gyfrifol am sawl agwedd ar waith PPC, yn amrywio o gaffael a goruchwyllo darparwyr gwasanaethau a chynghorwyr PPC i ofalu am wefan PPC. Mae'r Awdurdod Cynnal yn dibynnu ar gefnogaeth, mewnbwn a chydweithio'r saith Awdurdod Cyfansoddol arall. Mae cryfder a chynnydd PPC yn deillio o'r lefelau cydweithio ac ymddiriedaeth anhygoel rhwng yr Awdurdodau Cyfansoddol, ynghyd â'u hymrwymiad diddiwedd i gyflawni'r deilliannau gorau posib i randdeiliaid PPC.

Gobeithiaf y bydd yr adroddiad hwn yn ddefnyddiol ichi ac y bydd yn rhoi ymdeimlad ichi o'r cynnydd mawr, y cyflawniadau hyd yn hyn a'r buddion a ddarparwyd trwy'r cydweithio gan Awdurdodau Cyfansoddol Cymru. Cofiwch fod croeso ichi gysylltu â ni, gan ddefnyddio'r manylion cyswllt ar Dudalen 33, os oes gennych unrhyw gwestiynau neu adborth.

Yn Gywir,

Chris Moore

Swyddog Adran 151,

Cyngor Sir Caerfyrddin



# Datganiad Cadeirydd y CBLI

Croeso i Adroddiad Blynyddol 2023/24 Partneriaeth Pensiwn Cymru, sy'n rhoi adolygiad i chi o'r gwaith y mae PPC wedi'i wneud dros y deuddeg mis diwethaf a'r cynllun ar gyfer y flwyddyn i ddod.

Mae cynigion y Farchnad Breifat yn parhau i esblygu, a bydd lansiad y rhaglen Buddsoddi Ecwiti Preifat ym mis Medi 2023. O ran Eiddo Tiro, mae Schrodgers a CBRE wedi'u penodi'n Rheolwyr Buddsoddi mewn Eiddo Tiro Preifat ers hynny, sef dosbarth asedau craidd ar gyfer wyth Awdurdod Cyfansoddol Cymru a disgwylir lansio'r rhaglenni buddsoddi hyn yn 2024/25. Rwy'n falch o'r cynnydd a wnaed eto eleni gyda'r gronfa wedi cynyddu ei gyfran o asedau cyfun i tua 74% ac edrychaf ymlaen at weld y cynnydd hwn ymhellach yn 2024/25. Mae'r wyth Awdurdod Cyfansoddol yn parhau i gydweithio'n dda, a hoffwn achub ar y cyfle hwn i ddiolch iddynt i gyd am eu cefnogaeth a'u cyfraniadau parhaus.

Fel y gallwch weld o dudalen 28 yr adroddiad, mae Buddsoddi Cyfrifol wedi'i wreiddio ym mhob agwedd ar waith PPC ac yn parhau i fod yn ganolbwynt ar holl Fuddsoddiadau PPC, y rhai presennol a'r rhai newydd. Roedd datblygu Is-gronfeydd newydd yn ganolbwynt allweddol i'n gwaith dros y flwyddyn, gan gynnwys ein His-gronfa Ecwiti Gweithredol Cynaliadwy, a lansiwyd ym mis Gorffennaf 2023 gyda phob un o wyth Cronfa Cymru yn cymryd rhan. Rydym hefyd yn falch o fod wedi ymestyn ein troshaen carbon isel i'n Is-gronfa Cyfleoedd y DU presennol.

Yn ystod 2023/24 cwblhaodd y Gronfa ei Hadroddiad Hinsawdd Cymru gyfan cyntaf, gan asesu amlygiadau hinsawdd ar draws yr holl asedau a ddeler gan Gronfeydd Cymru ac mae swyddogion bellach wedi dechrau gweithio ar yr argymhellion a ddeilliodd o'r adroddiad. Bwriedir cwblhau adroddiad hinsawdd 'y Gronfa' dilynol yn 2024/25. Roeddwn hefyd yn falch bod y Gronfa wedi cadw ei statws llofnodwr o ran Côt Stiwardiaeth Cyngor Adrodd Ariannol y DU am y drydedd flwyddyn yn olynol. Mae adroddiad 2023 wedi'i gyhoeddi ar ein gwefan.

Mae polisïau'n elfen allweddol o strwythur llywodraethu cyffredinol PPC ac yn ystod 2023/24, mae nifer o bolisïau PPC wedi'u hadolygu a'u diweddarau, gan gynnwys y Polisi Stiwardiaeth sydd bellach yn cynnwys cyfres o egwyddorion uwchgyfeirio a fydd yn llywodraethu sut y bydd PPC yn mynd i'r afael ag ymrwymïadau aflwyddiannus. Mae hyfforddiant hefyd yn parhau i fod yn ffocws allweddol ac mae sesiynau hyfforddi chwarterol yn parhau i gael eu cynnal yn rhithwir, ac mae'r presenoldeb yn arbennig ar draws pob un o'r wyth Awdurdod Cyfansoddol.

Ym mis Tachwedd 2023, yn dilyn ymgynghoriad Cynllun Pensiwn Llywodraeth Leol, cyhoeddodd y Llywodraeth ei hymateb i ddyfodol Buddsoddiadau Cynllun Pensiwn Llywodraeth Leol, a oedd yn cynnwys ei gweledigaeth ar gyfer y dyfodol ar ystod o faterion pwysig, gan gynnwys cyfuno. Mae canllawiau pellach ar y gorwel a bydd PPC yn adolygu ac yn gwneud unrhyw newidiadau angenrheidiol o ganlyniad i'r canllawiau a ddaeth i law.

Yn olaf, hoffwn ddiolch i'r Cynghorydd Ted Palmer am gadeirio'r Cyd-bwyllgor Llywodraethu dros y 12 mis diwethaf ac edrychaf ymlaen at gymryd yr awenau ar gyfer 2024/25. Hoffwn hefyd groesawu'r Cynghorydd Medwyn Hughes yn Is-gadeirydd ar gyfer 2024/25.

Rydym yn gobeithio y byddwch yn mwynhau ein hadroddiad blynyddol.

Yn gywir,

Y Cynghorydd Elwyn Williams

Cadeirydd Cyd-bwyllgor Llywodraethu Partneriaeth Pensiwn Cymru 2023/24



# Mwy am Bartneriaeth Pensiwn Cymru

Mae PPC, a sefydlwyd yn 2017, yn gydweithrediad rhwng yr wyth cronfa CPLIL (Awdurdodau Cyfansoddol) yn cwmpasu Cymru gyfan ac mae'n un o wyth cronfa Pensiwn Llywodraeth Leol genedlaethol.

Mae gennym hanes hir a llwyddiannus o gydweithio, gan gynnwys enghreifftiau a welwyd cyn menter gyfuno'r Llywodraeth. Rydym yn falch o'n hunaniaeth unigryw fel Cronfa – mae ein Hawdurdodau Cyfansoddol yn cynrychioli a chwmpasu Cymru gyfan. Mae bod yn atebol yn ddemocrataidd yn golygu ein bod yn darparu llywodraethu a thrylowder cryf y sector cyhoeddus ar ei orau.

Bwriedir i'n model gweithredu fod yn hyblyg a darparu gwerth am arian. Rydym wedi penodi Gweithredwr cronfa allanol ac yn defnyddio ymgynghorwyr allanol er mwyn defnyddio'r arbenigedd gorau i gefnogi'r gwaith o redeg y Gronfa, ac mae hyn yn cynnwys Hymans Robertson a benodwyd yn Ymgynghorwyr Goruchwylio PPC. Y Gweithredwr yw Waystone Management (UK) Limited ac maent wedi partneru gyda Russell Investments i ddarparu atebion rheoli buddoddi effeithiol a darparu perfformiad heb ffioedd ar gyfer yr holl Awdurdodau Cyfansoddol. Wyth Awdurdod Cyfansoddol PPC yw:

- Cyngor Sir Gâr
- Cyngor Dinas a Sir Abertawe
- Cyngor Dinas Caerdydd
- Cyngor Sir y Fflint
- Cyngor Gwynedd
- Cyngor Sir Powys
- Cyngor Bwrdeistref Sirol Rhondda Cynon Taf
- Cyngor Bwrdeistrefol Sirol Torfaen

Mae gan yr wyth Awdurdod Cyfansoddol weledigaeth gyffredin ac maent yn gytûn ynghylch sut a pha mor gyflym y gwreiddir y weledigaeth hon. Mae Credoau PPC yn adlewyrchu natur gydweithredol a gwerthoedd cyffredin yr wyth Awdurdod Cyfansoddol, sef:

- Rôl PPC yw hwyluso a darparu llwyfan cyfuno buddsoddiadau er mwyn gallu gweithredu buddiannau'r Awdurdodau Cyfansoddol.
- Dylai llywodraethu da greu gwell deilliannau i randdeiliaid PPC.
- Mae cydweithio mewnol rhwng y Trefnydd a'r Awdurdodau Cyfansoddol yn hollbwysig er mwyn cyflawni amcanion PPC. Gall cydweithio allanol fod yn fuddiol hefyd er mwyn creu arbedion cost a gwell deilliannau i randdeiliaid.
- Dylai Buddsoddi Cyfrifol a strategaethau effeithiol i leddfu Risg Hinsawdd, ynghyd ag ystyried a rheoli materion Amgylcheddol, Cymdeithasol a Llywodraethu ar sail tystiolaeth arwain at well deilliannau i randdeiliaid PPC.
- Mae cyfathrebu mewnol ac allanol effeithiol yn hollbwysig er mwyn cyflawni amcanion PPC.
- Gall cyflenwyr allanol fod yn ffordd gost-effeithiol o gryfhau adnoddau, galluoedd ac arbenigedd PPC.
- Bydd tryloywder ynghylch ffioedd a chostau yn helpu'r broses gwneud penderfyniadau ac yn cynnig gwell deilliannau i randdeiliaid.
- Bydd dysgu, arloesi a datblygu parhaus yn helpu PPC a'i Hawdurdodau Cyfansoddol i esblygu.

- Bydd agwedd hyblyg at strwythur cronfa a dulliau gweithredu PPC yn galluogi cronfa PPC i addasu yn y dyfodol a pharhau i ddiwallu anghenion ei rhanddeiliaid.

Rhoddwyd lle blaenllaw i gredoau PPC ar frig fframwaith llywodraethu PPC ac fe'u defnyddiwyd i arwain holl weithgareddau a phrosesau gwneud penderfyniadau PPC, gan gynnwys ei hamcanion a'i pholisïau. Amlinellir fframwaith llywodraethu PPC isod, ac mae'r fframwaith hwn yn ceisio sicrhau y rhoddir blaenoriaeth i benderfyniadau allweddol ac y canolbwyntir adnoddau ar feysydd sydd fwyaf tebygol o gyfrannu at lwyddiant PPC i'r dyfodol:



Mae PPC yn falch o gynrychioli'r wyth Awdurdod Cyfansoddol ac mae'n cydnabod ei dyletswydd i sicrhau y caiff anghenion a gofynion ei rhanddeiliaid eu diwallu. Mae PPC, trwy ymgynghori â'r wyth Awdurdod Cyfansoddol, wedi llunio rhestr o brif amcanion sy'n deillio o'i chredoau cyffredinol. Gellir crynhoi'r rhain fel a ganlyn:

- Darparu trefniadau cyfuno sy'n galluogi cronfeydd unigol i weithredu eu strategaethau buddsoddi eu hunain (lle'n ymarferol).
- Sicrhau arbedion cost gwirioneddol i aelod gronfeydd yn ogystal â gwella neu gynnal perfformiad buddsoddi ar ôl ffioedd.
- Rhoi trefniadau llywodraethu cadarn ar waith er mwyn goruchwyllo gweithgareddau'r Gronfa.
- Gweithio'n agos gyda chronfeydd eraill er mwyn archwilio'r buddion y gallai pob rhanddeiliad yng Nghymru eu mwynhau trwy atebion cyfuno ehangach neu fuddsoddiadau uniongyrchol posib.
- Darparu fframwaith buddsoddi sy'n cynnig y deilliannau gorau i'w phrif rhanddeiliaid, yr Awdurdodau Cyfansoddol. Bydd yr Awdurdodau Cyfansoddol yn gallu defnyddio'r fframwaith hwn i sicrhau'r deilliannau gorau i'w Haelod Gynlluniau a Chyflogwyr.
- Ymwreiddio'r gwaith o gyflawni canlyniadau buddsoddi cynaliadwy, hirdymor yn y broses gwneud penderfyniadau, drwy ddyrannu cyfalaf, craffu parhaus ar reolwyr asedau ac arfer yr hawliau a'r cyfrifoldebau sy'n codi fel perchnogion asedau.

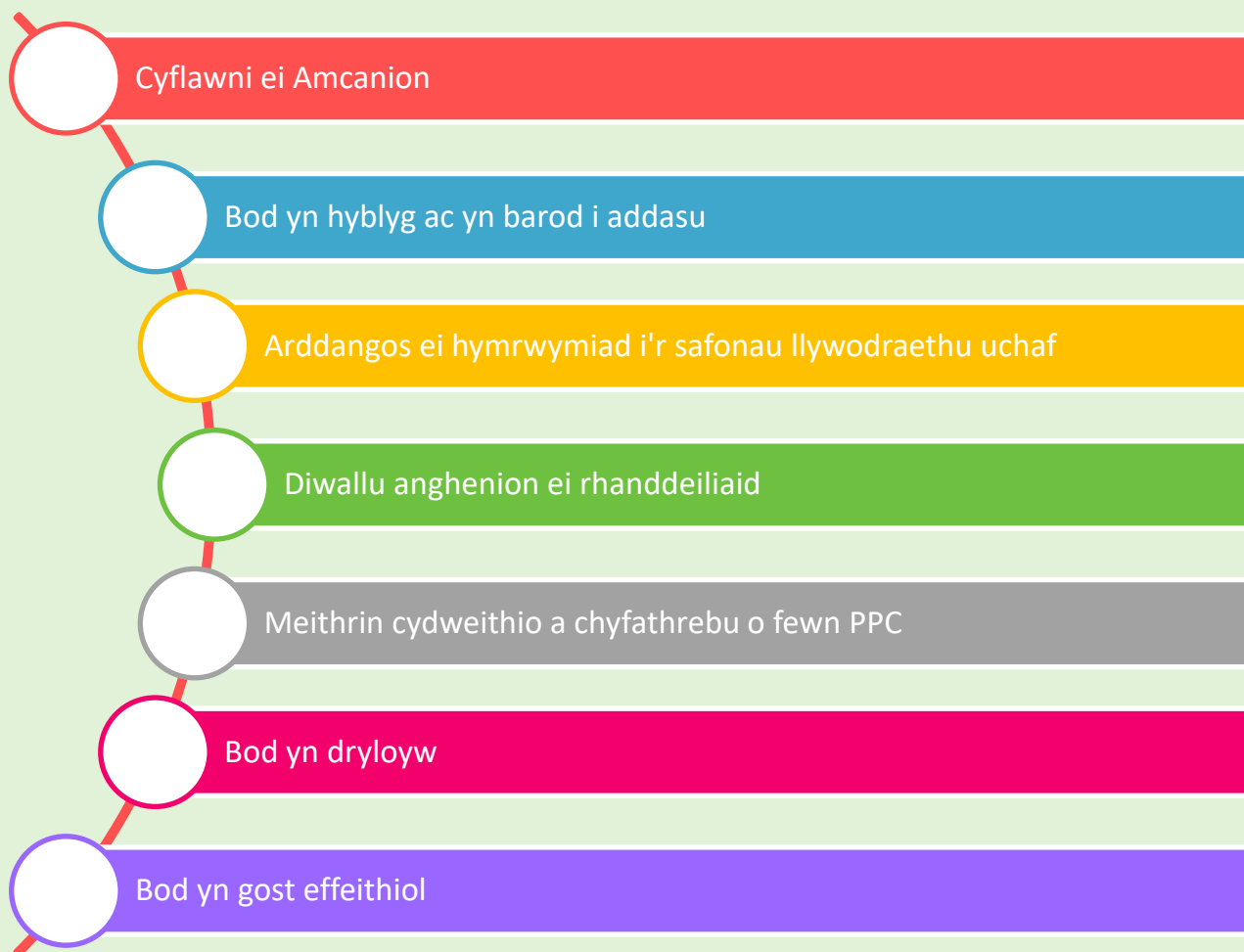
Mae'r wyth Awdurdod Cyfansoddol yn cydnabod fod eu nerth yn deillio o'u credoau cyffredin a'u gallu i weithio gyda'i gilydd i gyflawni eu hamcanion cyfunol er lles holl rhanddeiliaid PPC.

# Rheoli Cyfuno

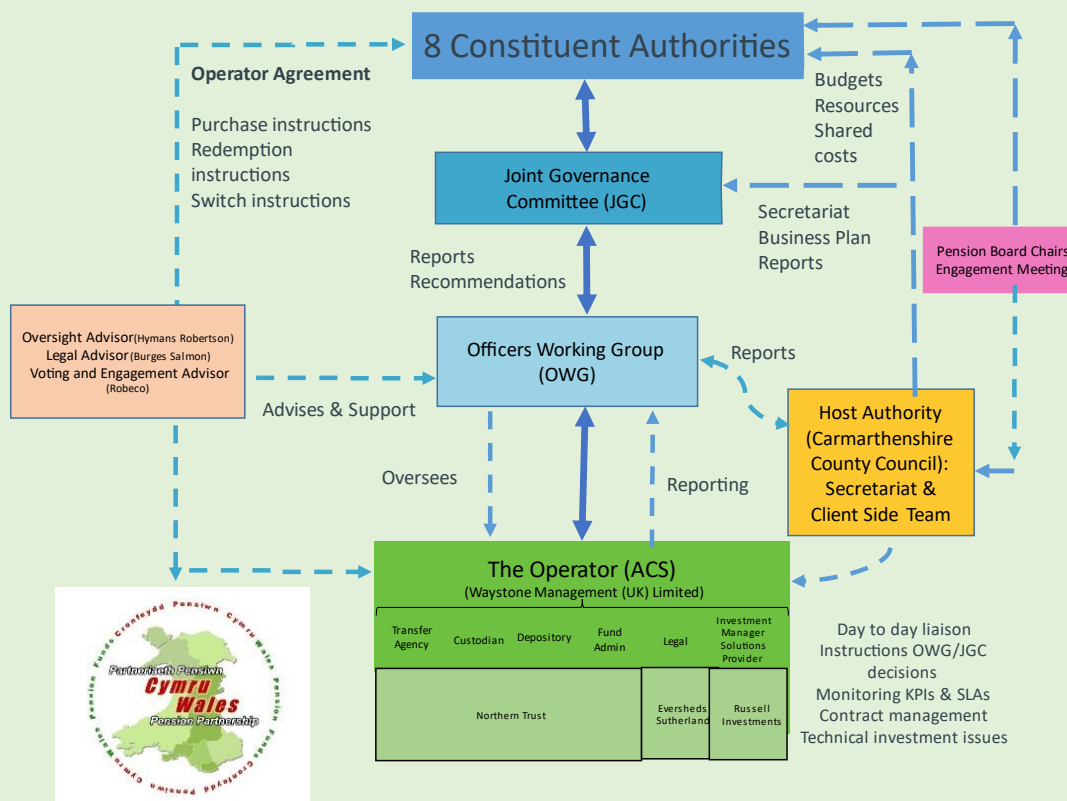
Mae PPC yn gyfrifol am sicrhau ei bod yn cyflawni ei gwaith yn unol â'r gyfraith a safonau priodol. Rhaid iddi sicrhau hefyd y caiff arian cyhoeddus ei ddiogelu ac y cedwir cyfrif priodol ohono, y caiff ei ddefnyddio'n ddarbodus, yn effeithlon ac effeithiol, yn ogystal â sicrhau gwelliant a darpariaeth barhaus i'r perwyl hwnnw.

Mae PPC yn manylu ar sut mae'n delio â phob agwedd o Lywodraethu trwy ei Chytundeb Rhwng Awdurdodau (CRhA), sy'n diffinio safonau, rolau a chyfrifoldebau yr Awdurdodau Cyfansoddol, ei Haelodau, Pwyllgorau a Swyddogion. Mae'r CRhA yn cynnwys Cynllun Dirprwyo sy'n amlinellu'r broses gwneud penderfyniadau, gan roi ystyriaeth i'r ddeddfwriaeth berthnasol. Mae PPC hefyd wedi datblygu Llawlyfr Llywodraethu sydd yn manylu ymhellach ar drefniadau llywodraethu PPC, gan gynnwys ei strwythur, polisiau a gweithdrefnau. Mae hwn ar gael ar wefan PPC.

Yn unol â'i chred y dylai llywodraethu da arwain at well deilliannau i randdeiliaid, mae PPC wedi rhoi strwythur llywodraethu cadarn ar waith, gyda'r bwriad o:

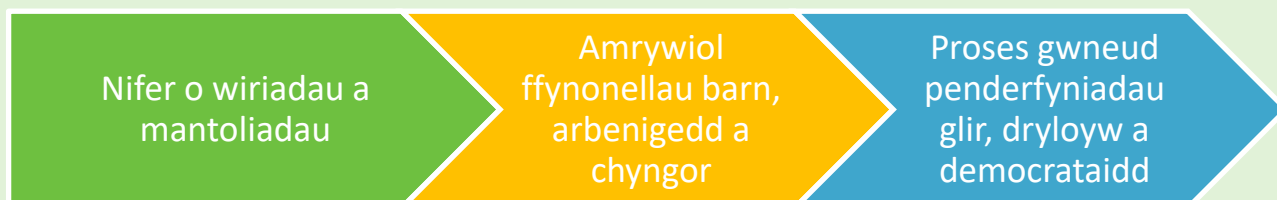


Mae'r diagram isod yn cynnig darlun o strwythur llywodraethu PPC. Mae Matrics Llywodraethu PPC hefyd i'w weld ar ein gwefan. Mae'n cynnig trosolwg cryno o strwythur llywodraethu PPC ac yn amlinellu'r cyrff mewnol sy'n gyfrifol am y prif benderfyniadau a gweithredoedd a gymerir gan y Bartneriaeth.



Mae'r Awdurdodau Cyfansoddol ar frig strwythur llywodraethu PPC. Maent yn cadw rheolaeth ar holl weithgarwch PPC ac maent yn parhau'n gyfrifol am gymeradwyo Cynllun Busnes PPC, sy'n amlinellu cyllideb a chynllun gwaith PPC, ynghyd â'i Chredoau ac Amcanion. Mae Cynllun Busnes PPC i'w weld ar ein gwefan. Mae'r Awdurdodau Cyfansoddol yn chwarae rhan fawr ymhob agwedd ar strwythur llywodraethu PPC, ac mae Cyd-bwyllgor Llywodraethu a Gweithgor Swyddogion PPC yn cynnwys cynrychiolwyr o'r Awdurdodau Cyfansoddol.

Mae PPC wedi creu nifer o bwyllgorau, grwpiau a rolau fel rhan o'i strwythur llywodraethu, a thrwy wneud hynny mae PPC wedi gallu cyflwyno strwythur llywodraethu cadarn i'w rhanddeiliaid. Yn benodol felly, mae strwythur llywodraethu PPC yn ceisio hyrwyddo;



Ceir Rhagarweiniad byr i bwrpas ac aelodaeth pwyllgorau, grwpiau a rolau PPC isod:



## **Cyd-bwyllgor Llywodraethu**

Ffurfiolwyd Cyd-bwyllgor Llywodraethu (CBLI) PPC ym mis Mehefin 2017 ac yn ystod 2023/24 cyfarfu'r CBLI pedwar gwaith. Mae'r CBLI yn cynnwys un aelod etholedig o bob un o'r wyth Awdurdod Cyfansoddol a chynrychiolydd aelod cyfetholedig (heb bleidlais) o aelodau'r cynllun. Rhaid i'r aelod etholedig fod yn aelod o'r Awdurdod Cyfansoddol hwnnw ac o Bwyllgor Pensiwn yr Awdurdod Cyfansoddol hwnnw.

Mae'r Cadeirydd a'r Is-gadeirydd yn cylchdroi o flwyddyn i flwyddyn. Y Cadeirydd yn ystod 2023/24 oedd y Cynghorydd Ted Palmer - Cyngor Sir y Fflint (Cronfa Bensiwn Clwyd) a'r Is-gadeirydd oedd y Cynghorydd Elwyn Williams – Cyngor Sir Caerfyrddin (Cronfa Bensiwn Dyfed).

Mae'r CBLI yn gyfrifol am oruchwylio'r gwaith o gyfuno buddsoddiadau'r wyth cronfa Cynllun Pensiwn Llywodraeth Leol yng Nghymru. Rhestrir y set lawn o gyfrifoldebau'r CBLI yn Atodlen 3 (Materion y CBLI) ac Atodlen 4 (Cylch Gorchwyl y CBLI) y Cytundeb Rhwng Awdurdodau. Mae'r CBLI yn cyflawni rôl allweddol yn cymeradwyo cynigion, polisïau a gweithgareddau neu'n cyflwyno argymhellion i'w hystyried gan yr Awdurdodau Cyfansoddol.

O ystyried pwysigrwydd rôl y CBLI o fewn Strwythur Llywodraethu PPC mae'n hollbwysig fod Aelodau'r CBLI yn dangos lefelau uchel o ymgysylltiad a phresenoldeb. Mae'r lefelau nodedig o ymgysylltiad a phresenoldeb gan Aelodau'r CBLI hyd yn hyn yn adlewyrchiad o'u hymrwymiad i gyfuno ac i lwyddiant hirdymor PPC ond mae'n dangos hefyd barodrwydd ac awydd yr Awdurdodau Cyfansoddol i weithio gyda'i gilydd.

Er mwyn cynorthwyo lefelau ymgysylltu a chydweithio mae Awdurdodau Cyfansoddol Cymru wedi cytuno y caiff cyfarfodydd y CBLI eu cynnal gan yr wyth Awdurdod Cyfansoddol yn eu tro. Yn ystod 2023/24 cynhaliwyd pedwar cyfarfod o'r Cyd-bwyllgor Llywodraethu (JGC) gyda chyfuniad o gyfarfodydd rhithwir a hybrid. Crynhoir yn y tabl isod ddyddiadau, lleoliadau a phresenoldeb JGC ar gyfer 2023/24:

<b>Dyddiad y CBLI:</b>	<b>Lleoliad</b>	<b>Aelodau / dirprwyo Aelodau'r CBLI oedd yn bresennol:</b>
19 Gorffennaf 2023	Yn Rhithwir drwy Zoom	7 cronfa a gynrychiolir, ymddiheuriadau gan Gwynedd
20 Medi 2023	Hybrid, cynhelir gan RChT	Pob un o'r 8 Aelod
13 Rhagfyr 2023	Yn Rhithwir drwy Zoom	Pob un o'r 8 Aelod
13 Mawrth 2024	Hybrid, cynhelir gan Powys	Pob un o'r 8 Aelod

Mynychir y cyfarfodydd hyn hefyd gan gynghorwyr allanol PPC a darparwyr gwasanaethau eraill yn ôl y galw. Mae PPC yn ymfalchïo ei bod yn agored a thryloyw a thystiolaeth o hynny yw'r ffaith fod cyfarfodydd y CBLI yn cael eu gwe-ddarlledu'n gyhoeddus, ac mae agenda a chofnodion hefyd ar gael yn gyhoeddus ar wefan Cyngor Sir Caerfyrddin.

## **Gweithgor Swyddogion**

Sefydlwyd Gweithgor Swyddogion PPC (GS) er mwyn darparu cefnogaeth a chyngor i'r Cyd-bwyllgor Llywodraethu. Cyfarfu'r grŵp bedair gwaith yn ystod 2023/24.

Mae'r GS yn cynnwys ymarferwyr a Swyddogion Adran 151 o'r wyth Awdurdod Cyfansoddol. Cadeirydd y GS yw Chris Moore, Swyddog Adran 151 Cyngor Sir Caerfyrddin (Awdurdod Cynnal). Mae cyfarfodydd y Gweithgor Swyddogion (OWG) yn gyfuniad o gyfarfodydd rhithwir ac wyneb yn wyneb a gynhelir yng Nghaerdydd gyda dau gyfarfod rhithwir a dau wyneb yn wyneb wedi'u cynnal yn ystod 2023/24.

Mae gan y GS, fel y CBLI, lefelau ymgysylltu a phresenoldeb uchel. Mae o leiaf un cynrychiolydd o bob Awdurdod Cyfansoddol yn bresennol yn holl gyfarfodydd y GS ac mae'n gyffredin gweld y Swyddog Adran 151 ac Ymarferydd ar gyfer yr wyth Awdurdod Cyfansoddol yn bresennol.

Mae darparwyr ac ymgynghorwyr allanol PPC hefyd yn mynychu cyfarfodydd y GS ac maent yn darparu cefnogaeth neu gyngor pan mae angen. Ar hyn o bryd mae Gweithredwr, Ymgynghorydd Goruchwylio a Darparwr Atebion Rheoli Buddsoddi PPC yn mynychu holl gyfarfodydd y GS. Hefyd, gwahoddir partïon eraill megis LAPFF, bfinance a chynrychiolwyr Archwilio Cymru i fynychu cyfarfodydd y GS pan fydd angen.

Yn ogystal â chyfarfodydd y GS, mae aelodau'r GS yn cymryd rhan mewn 2 awr o gyfarfodydd rhithwir bob pythefnos. Defnyddir y cyfarfodydd rhithwir i ddelio ag unrhyw faterion sy'n codi rhwng cyfarfodydd ffurfiol y GS. Fe'u defnyddir hefyd i gyflawni gwaith rhwng cyfarfodydd y GS. Mae'r galwadau hyn bob pythefnos yn gyfle amhrisiadwy i gyflawni gwaith a meithrin cydweithio rhwng yr Awdurdodau Cyfansoddol a chyflenwyr PPC.

Mae'r PPC hefyd wedi sefydlu nifer o 'is-grwpiau'; yn gyffredinol caiff yr is-grwpiau hyn eu creu i weithredu neu ddatblygu rhai elfennau o gynllun gwaith PPC. Mae pob un o'r is-grwpiau'n cael eu ffurfio o un o is-adrannau'r GS ac maent yn gyfrifol am adrodd yn ôl yn ffurfiol i'r GS yn ei gryswth. Mae enghreifftiau diweddar o is-grwpiau PPC yn cynnwys;

- Is-grŵp Marchnadoedd Preifat – sy'n gyfrifol am ffurfio a datblygu Is-gronfa Marchnadoedd Preifat PPC.
- Is-grŵp y Gofrestr Risg - sy'n gyfrifol am gynnal Cofrestr Risg PPC ac adrodd ynghylch unrhyw newidiadau neu ddatblygiadau i'r GS a'r CBLI yn chwarterol.
- Yr Is-grŵp Buddsoddi Cyfrifol – sy'n gyfrifol am oruchwylio'r holl faterion Buddsoddi Cyfrifol yn PPC, gan gynnwys datblygu ac adolygu polisïau, adroddiadau allanol, a chraffu / goruchwylio.

### ***Awdurdod Cynnal***

Penodwyd Cyngor Sir Caerfyrddin yn Awdurdod Cynnal ar gyfer PPC. Mae'r Awdurdod Cynnal yn gyfrifol am ddarparu cymorth gweinyddol ac ysgrifenyddol i'r CBLI a'r GS, a chysylltu o ddydd i ddydd â'r Gweithredwr ar ran yr holl gronfeydd CPLIL yng Nghymru. Esbonnir rôl yr Awdurdod Cynnal yn Adran 6 yr CRhA.

Mae rôl yr Awdurdod Cynnal yn allweddol i effeithiolrwydd ac effeithlonrwydd y PPC, ac mae'n gyfrifol am reoli'r Gronfa o ddydd i dydd ac mae'n cymryd perchnogaeth o reoli a hybu gweithgareddau ac ymdrechion PPC. Mae maint a natur y Gronfa yn golygu fod yr Awdurdod Cynnal yn gyfrifol am ystod eang o weithgareddau a chyfrifoldebau sy'n newid yn gyson, yn cynnwys trefnu a hwyluso sesiynau Hyfforddiant PPC i lunio a chyflwyno adroddiadau 'Diweddariadau Cyfuno' PPC i'r Adran Dai, Cymunedau a Llywodraeth Leol.

Yr Awdurdod Cynnal yw'r prif bwynt cyswllt ar gyfer unrhyw gwestiynau ynghylch PPC ac mae hefyd yn gyfrifol am ofalu am ddulliau cyfathrebu (e.e. y wefan a LinkedIn). Mae gan yr Awdurdod Cynnal dîm mewnol mawr ar gael iddo er mwyn defnyddio adnoddau ac arbenigedd i'w helpu i gyflawni ei gyfrifoldebau. Aelodau craidd tîm yr Awdurdod Cynnal yw Chris Moore, Anthony Parnell a Tracey Williams.

### ***Swyddog Monitro***

Cyflawnir Rôl Swyddog Monitro yn yr Awdurdod Cynnal (Cyngor Sir Caerfyrddin). Mae'r Swyddog Monitro yn gyfrifol am gynnal y CRhA i sicrhau ei fod yn adlewyrchu'r gofynion deddfwriaethol diweddaraf ac anghenion Llywodraethu PPC ac mae hefyd yn gyfrifol am sicrhau y cydymffurfir yn llawn â'r darpariaethau ar bob lefel. Mae'r Swyddog Monitro hefyd yn mynychu holl gyfarfodydd y CBLI.

Mae'r Swyddog Monitro mewn sefyllfa dda i chwarae rôl ragweithiol yn cefnogi Aelodau a Swyddogion mewn sefyllfaoedd ffurfiol ac anffurfiol i gydymffurfio â'r gyfraith a chyda gweithdrefnau PPC ei hun. Fel y Pennaeth

Gwasanaeth a chanddi'r cyfrifoldeb eithaf am yr Uned Gwasanaethau Democrataidd, mae'r Swyddog Monitro hefyd yn gyfrifol am gofnodi a chyhoeddi'n ffurfiol y broses wneud penderfyniadau ddemocrataidd.

Mae'r Swyddog Monitro yn gweithio'n agos â'r Swyddog Adran 151 yn unol â darpariaethau Deddf Llywodraeth Leol a Thai 1989 ac yn adrodd i'r Cyd-bwyllgor Llywodraethu os yw'n credu y bydd unrhyw gynig yn arwain at anghyfreithlondeb.

### ***Swyddog Adran 151***

Cyfarwyddwr Gwasanaethau Corfforaethol Cyngor Sir Caerfyrddin yw'r swyddog sy'n gyfrifol am weinyddu materion PPC o dan Adran 151 Deddf Llywodraeth Leol 1972 a chanddo ef y mae'r cyfrifoldeb cyffredinol am weinyddiaeth ariannol PPC.

### ***Waystone Management (UK) Ltd (Y Gweithredwr)***

Mae PPC wedi llunio model gweithredu sy'n hyblyg ac all ddarparu gwerth am arian. Penodwyd Waystone Management (UK) Ltd (Waystone) yn Weithredwr allanol, a chyda chefnogaeth Russell Investments, byddant yn gweithredu atebion rheoli buddsoddi effeithiol ac yn darparu perfformiad cryf heb gynnwys ffioedd ar gyfer yr Awdurdodau Cyfansoddol.

Mae Cytundeb Gweithredwr ar waith gyda Waystone sy'n amlinellu dyletswyddau contractiol y Gweithredwr ac sy'n rheoli'r berthynas rhwng y Gweithredwr a PPC. Mae'r CBLI a'r GS, gyda chefnogaeth ei Ymgynghorydd Goruchwylio, yn goruchwylio'r gwaith y mae Waystone yn ei wneud ar ran PPC. Mae Protocolau Ymgysylltu Gweithredwr PPC wedi'u cael eu rhoi ar waith hefyd i sicrhau bod lefelau digonol o ymgysylltu uniongyrchol rhwng y Gweithredwr a'r Awdurdodau Cyfansoddol unigol.

Mae Waystone yn darparu ystod eang o wasanaethau ar gyfer PPC, sy'n cynnwys:

- Hwyluso Dulliau Buddsoddi ac Is-gronfeydd
- Adrodd ar berfformiad
- Gweithredu trosglwyddiadau
- Monitro rheolwyr a negydiadau ar ffioedd
- Adrodd ar risgiau
- Monitro Camau Dosbarth



### ***Russell Investments (Darparwr Atebion Rheoli Buddsoddi)***

Ar y cyd â Waystone, mae Russell Investments yn darparu atebion rheoli buddsoddi i PPC. Ynghyd â Waystone, gweithiant trwy ymgynghoriad ag wyth Awdurdod Cyfansoddol PPC i sefydlu dulliau buddsoddi. Mae cylch gorchwyl Russell yn cynnwys cynghori Waystone a PPC ar arbedion wrth adeiladu portffolio sy'n cynnwys dewis rheolwr. Mae Waystone yn parhau i weithio gyda Russell Investments, lle'n berthnasol, i leihau costau PPC ymhellach trwy strwythurau aml-reolwr, atebion rheoli ariannau, troshaenau portffolio, rheoli trosglwyddiadau a gwasanaethau gweithredol eraill.



### ***Hymans Robertson (Yr Ymgynghorydd Goruchwylio)***

Penodwyd Hymans Robertson yn Ymgynghorwyr Goruchwylio ar gyfer PPC. Mae rôl Hymans Robertson yn cwmpasu gwaith trosolwg a chyngor ar drefniadau llywodraethu, gwasanaethau gweithredwr, agweddau buddsoddi strategol a chymorth gyda rheoli prosiectau. Maent yn mynychu holl gyfarfodydd y GS a'r CBLI.

# HYMANS ROBERTSON

## ***Burges Salmon (Ymgynghorydd Cyfreithiol)***

Mae Burges Salmon yn darparu cyngor cyfreithiol yn ôl y galw. Mae cylch gorchwyl Burges Salmon yn cynnwys darparu arbenigedd ar gronfeydd a reoleiddir gan yr FCA, treth, caffael sector cyhoeddus a llywodraeth leol. Hefyd, mae Burges yn cynghori ar drefniadau llywodraethu, adeiladu manylebau caffael cymhleth, cynghori ar y broses gaffael a meini prawf gwerthuso. Maent hefyd yn cefnogi PPC i gwblhau cytundebau cyfreithiol a llunio ceisiadau prosiectws yr FCA.



## ***Northern Trust (Y Gwarcheidwad)***

Mae Northern Trust yn darparu gwasanaethau sy'n cynnwys benthyciadau gwarannau, gweinyddu cronfeydd, monitro cydymffurfiaeth ac adrodd ar gyfer PPC.



## ***Robeco UK (Darparwr Pleidleisio drwy Ddirprwy ac Ymgysylltu)***

Penodwyd Robeco UK yn ddarparwr Pleidleisio ac Ymgysylltu PPC a byddant yn cynorthwyo PPC i lunio a chynnal Polisi Pleidleisio ac Egwyddorion Ymgysylltu sy'n gydnaws ag aelodaeth Awdurdodau Cyfansoddol Cymru o Fforwm Cronfeydd Pensiwn Awdurdodau Lleol ('LAPFF'). Bydd Robeco yn cymryd cyfrifoldeb hefyd am weithredu'r Polisi Pleidleisio ar draws portffolio PPC.



# Risgiau

Mae PPC yn cydnabod ei bod yn wynebu nifer o risgiau allai, heb eu rheoli, gyfyngu gallu PPC i gyflawni ei hamcanion a gweithredu er lles gorau ei rhanddeiliaid a buddiolwyr. Fodd bynnag, mae PPC yn deall hefyd na ellir lliniaru rhai risgiau yn llwyr, ac mewn sefyllfaoedd felly fod angen derbyn risgiau trwy reolaeth weithredol ac effeithiol.

Mae rheoli risgiau yn rhan allweddol o ymrwymiad PPC i lywodraethu da, ac mae PPC wedi datblygu strategaeth risg drefnus, gynhwysfawr a chadarn. Caiff y strategaeth hon ei gwreiddio yn fframwaith llywodraethu PPC i sicrhau proses gwneud penderfyniadau well, gwell deilliannau i randdeiliaid a gwell effeithlonrwydd.

Mae strategaeth risg PPC yn ceisio adnabod a mesur risgiau allweddol a sicrhau bod rheolaethau addas a gweithdrefnau llywodraethu ar waith i reoli'r risgiau hyn. Mae PPC yn credu fod risgiau yn hylifol eu natur ac y gall difrifoldeb a thebygolrwydd risgiau newid yn gyflym a heb rybudd da. Er mwyn adlewyrchu'r gred hon, datblygwyd Polisi Risg PPC mewn ffordd sy'n ein galluogi i ragweld risgiau a delio â nhw mewn ffordd gyflym ac effeithiol er mwyn lleihau unrhyw golledion neu niwed posib i PPC a'i rhanddeiliaid. Mae'r Polisi Risg yn amlinellu sut rydym yn nodi, yn rheoli ac yn monitro risgiau.

Yn ogystal, rydym wedi llunio cofrestr risg i fonitro a rheoli risgiau posibl ac mae Is-grŵp Risg penodedig (sy'n cynnwys swyddogion o'r Awdurdodau Cyfansoddol ac Ymgynghorydd Goruchwylio PPC, sef Hymans Robertson) wedi'i sefydlu i gynnal a gwerthuso Cofrestr Risg PPC bob chwarter.

Er mwyn cyflawni ei hamcanion, mae angen i PPC gynnal gweithgareddau neu gymryd cyfleoedd sy'n creu risg iddi. Bydd i ba raddau y gall PPC gydbwysu risg ac enillion yn effeithiol yn dibynnu ar lwyddiant ei Pholisi Risg. Cyn gwneud penderfyniadau, mae'n hollbwysig fod PPC yn deall y risgiau dan sylw ac yn ystyried sut ellid rheoli'r risgiau hyn. Bydd proses effeithiol o adnabod, deall, rheoli a monitro'r risgiau hyn yn galluogi PPC i:



Y risg fwyaf i allu PPC i barhau i weithredu yw ei gallu i gyflawni ei phrif amcanion. Mae Cynllun Busnes PPC yn ddull ychwanegol y gall PPC ei ddefnyddio i roi cydnabyddiaeth arbennig i risgiau sy'n creu bygythiad gwirioneddol i'w gallu i gyflawni ei hamcanion a'r camau sydd eu hangen i reoli'r risgiau hyn.

Mae strategaeth reoli fanwl a chynllun gweithredu ar waith i reoli'r risgiau. Mae un o'r risgiau a ystyriwyd yn sylweddol y llynedd, sef Risg G.12, bod 'Gweithredwr Partneriaeth Pensiwn Cymru yn methu â chyflawni ei ymrwymadau contractiol neu'n rhoi'r gorau i ddarparu gwasanaethau Gweithredwr oherwydd ymadael â'r farchnad neu gyfyngiadau rheoleidd', bellach yn cael ei hystyried yn risg sylweddol oherwydd y casgliad boddhaol o werthiant Link i Waystone

Ar hyn o bryd, y risgiau mwyaf arwyddocaol i PPC (risgiau sydd â sgôr risg o 10 neu fwy a lle mae'r sgôr risg bresennol yn fwy na'r sgôr risg darged) yw:

- Methiant Is-gronfeydd Partneriaeth Pensiwn Cymru i sicrhau eu henillion buddsoddi a dargedwyd (Risg I.1)
- Ni ellir cysoni gwahaniaeth barn neu safbwyntiau o fewn Partneriaeth Pensiwn Cymru (Risg G.9)
- Nid yw PPC yn barod ar gyfer deilliannau unrhyw ymgynghoriad neu newid rheoleiddiol (Risg G.15), risg newydd yn 2023/24

Yn ystod y deuddeg mis nesaf, bydd PPC yn blaenoriaethu'r gwaith o reoli'r risgiau hyn gyda'r nod o leihau'r posibilrwydd y bydd y risgiau hyn yn digwydd a'r effaith y gallant ei chael ar PPC. Mae'r tabl isod yn crynhoi sut mae'r risgiau hyn yn cael eu rheoli ar hyn o bryd ac yn amlinellu pa gamau a fydd yn cael eu cwblhau yn ystod y 12 mis nesaf.

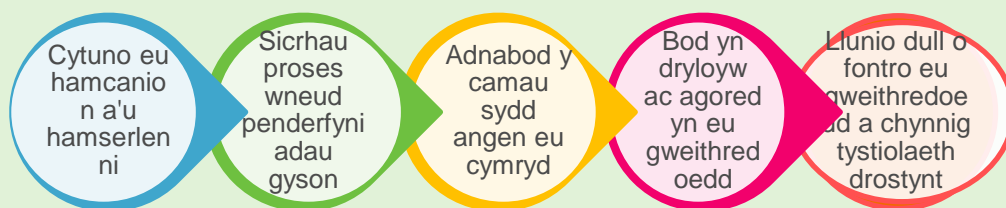
Risg:	Strategaeth Reoli Bresennol:	Camau dros y 12 mis nesaf:
<b>Methiant Is-gronfeydd Partneriaeth Pensiwn Cymru i sicrhau eu henillion buddsoddi a dargedwyd.</b>	<ul style="list-style-type: none"> <li>• Monitro yn barhaus berfformiad buddsoddiadau, datblygiadau yn y farchnad a rhagolygon economaidd a adroddir gan y Rheolwr Buddsoddi a'r Gweithredwr ac a drafodir mewn cyfarfodydd y Gweithgor Swyddogion</li> <li>• Ymgysylltiad y Gweithredwr/ y Rheolwr Buddsoddi â Rheolwyr Buddsoddi ac adolygiadau parhaus o'u proses</li> <li>• Meincnodi'r is-gronfeydd bob tair blynedd</li> <li>• Adrodd yn chwarterol ar risgiau hinsawdd a risgiau ESG</li> <li>• Mae 'matrics cyfrifoldebau cynllun contractiol awdurdodedig' ar waith, sy'n ffurfioli'r enillion a dargedir a'r enillion meincnod, ynghyd ag elfennau eraill o reoli is-gronfa.</li> <li>• Diwrnodau rheolwyr wedi'u cynnal gan y Gweithredwr / y Rheolwr Buddsoddi ar gyfer y Gweithgor Swyddogion / Pwyllgorau Cronfeydd Pensiwn yr Awdurdodau Cyfansoddol</li> </ul>	<ul style="list-style-type: none"> <li>• Parhau i fonitro cynnydd y rheolaethau risg sydd ar waith ar hyn o bryd</li> <li>• Ystyried unrhyw gamau lliniaru pellach y mae angen eu cynllunio neu eu gweithredu</li> </ul>
<b>Ni ellir cysoni gwahaniaeth barn neu safbwyntiau o fewn Partneriaeth Pensiwn Cymru.</b>	<ul style="list-style-type: none"> <li>• Lefelau uchel o gyfathrebu rhwng y rheiny sy'n gwneud penderfyniadau (a'r awdurdodau cyfansoddol)</li> <li>• Cyfres wedi'i chodeiddio o amcanion a chredau PPC y cytunwyd arnynt/unedig</li> <li>• Cyfarfodydd rheolaidd wedi'u trefnu, a chyfarfodydd ad hoc os oes eu hangen, i hwyluso'r broses o rannu a chysoni safbwyntiau (er enghraifft, drwy is-grŵp buddsoddi cyfrifol)</li> <li>• Cyngorydd Goruchwylio ar gael i roi cyngor ar y strwythur llywodraethu</li> <li>• Ymgysylltu â chyrff perthnasol ar ganllawiau llywodraethu da ac arfer gorau</li> </ul>	Mae PPC yn gwybod bod risg hinsawdd a buddsoddi cyfrifol yn faes sy'n parhau i ddatblygu'n gyson ac yn gyflym a bod gofynion/anghenion yr awdurdodau cyfansoddol o ganlyniad yn newid yn sylweddol ac yn aml. Mae PPC yn ceisio lleihau'r tebygolrwydd y bydd y risg hon yn digwydd yn barhaus drwy gynyddu ei lefelau ymgynghori â'r awdurdodau cyfansoddol, fodd bynnag, disgwylir y bydd senarios pellach a allai brofi'r risg hon felly bydd y sgôr risg yn aros ar 15 hyd nes y gellir 'profi' y rhain yn erbyn y rheolaethau cyfredol

	<ul style="list-style-type: none"> <li>• Adolygiad parhaus o'r strwythur llywodraethu</li> <li>• Proses benderfynu ddemocrataidd ar waith</li> <li>• Proses uwchgyfeirio glir ar waith i gael caniatâd os nad oes modd dod i gydgytundeb</li> </ul>	
<p><b>Nid yw PPC yn barod ar gyfer deilliannau unrhyw ymgynghoriad neu newid rheoleiddiol.</b></p>	<ul style="list-style-type: none"> <li>• Ymateb i ymgynghoriadau, ceisio cyngor lle bo angen</li> <li>• Ystyried deilliannau posib yr ymgynghoriad a chynnal camau paratoadol</li> <li>• Cynnal ymgysylltu gydag unigolion a sefydliadau allweddol i sicrhau y cânt wybod yn gynnar am unrhyw newid</li> <li>• Cynnal ymgysylltu gyda Llywodraeth Cymru, yn enwedig ynghylch ymgynghoriadau ar bŵlio a chysylltiedig</li> </ul>	<ul style="list-style-type: none"> <li>• Ymatebodd PPC i ymgynghoriad y Llywodraeth ar ddyfodol Buddsoddiadau CPLIL ar 2 Tachwedd 2023</li> <li>• Cyhoeddodd y Llywodraeth eu hymateb i ddyfodol Buddsoddiadau CPLIL ar 22 Tachwedd 2023. Cadarnhaodd hyn y weledigaeth ar gyfer y dyfodol ar ystod o faterion pwysig.</li> <li>• Disgwylir y bydd y Llywodraeth yn cyflwyno'r rheoliadau yn 2024.</li> <li>• Bydd y sgôr risg yn cael ei fonitro a'i drafod yn rheolaidd. Bydd unrhyw gamau pellach yn dibynnu ar y rheoliadau a chanlyniadau unrhyw ymgynghoriadau yn y dyfodol a allai gael effaith ar PPC.</li> </ul>

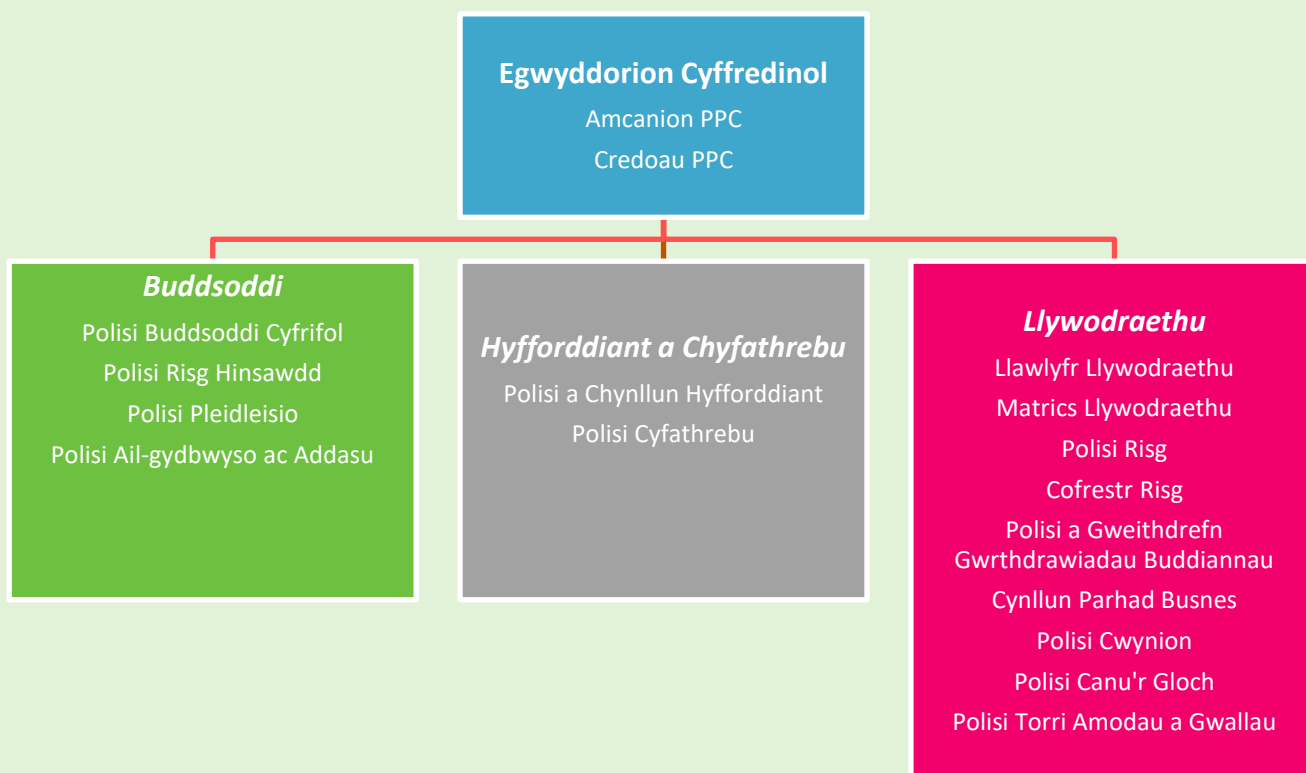
Mae Polisi Risg a Chofrestr Risg PPC ar gael yn gyhoeddus ar wefan PPC.

# Polisiau a Phrosesau'r

Mae PPC yn credu y dylai llywodraethu da arwain at well deilliannau i randdeiliaid PPC. Gan gydnabod y gred hon, mae PPC wedi neilltuo adnoddau i ddatblygu strwythur llywodraethu cadarn a helaeth. Mae rhan allweddol o strwythur llywodraethu PPC yn canolbwyntio ar ddatblygu polisiau a gweithdrefnau, trwy ymgynghori â'r Awdurdodau Cyfansoddol. Cafodd holl bolisiau a gweithdrefnau PPC eu datblygu bob tro naill ai i ychwanegu at neu gymryd lle gweithdrefnau a pholisiau presennol yr Awdurdodau Cyfansoddol. Mae PPC yn deall pwysigrwydd llunio a chyfundrefnu ei pholisiau a gweithdrefnau. Mae'r broses hon yn galluogi PPC, a'r Awdurdodau Cyfansoddol, i:



Rhestrir prif bolisiau, cofrestrï a chynlluniau PPC isod ac maent i'w gweld ar wefan PPC. Caiff y polisiau a'r gweithdrefnau a amlinellir isod eu hadolygu yn rheolaidd a bydd PPC yn parhau i asesu a oes angen unrhyw bolisiau, cofrestrï neu gynlluniau ychwanegol.



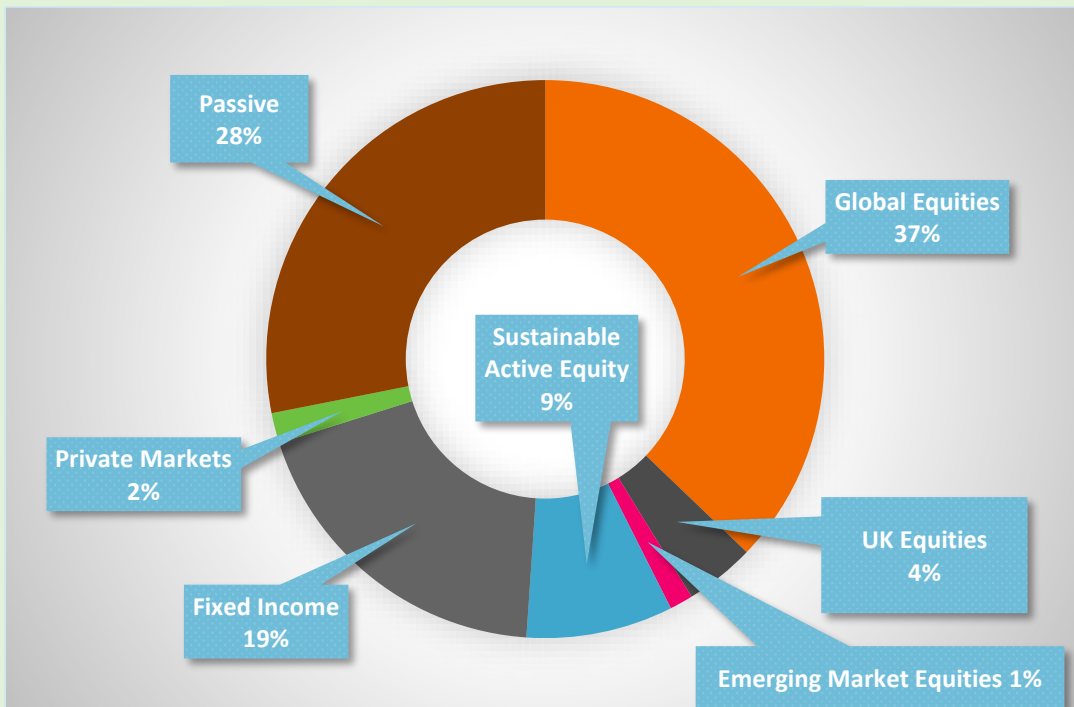


# Cynnydd ar Gyfuno

Mae PPC yn ceisio darparu atebion buddsoddi sy'n galluogi'r Awdurdodau Cyfansoddol i weithredu eu strategaethau buddsoddi eu hunain gan wneud arbedion cost sylweddol a pharhau i ddarparu perfformiad buddsoddi i'w rhanddeiliaid. Gwnaethom gynnydd arwyddocaol ers 2017 gyda tua 74% o asedau dan reolaeth y pwll ar 31 Mawrth 2024, fel y gwelir isod:

% o'r asedau o dan reolaeth y pwll			
31 Mawrth 2018	21%	31 Mawrth 2022	72%
31 Mawrth 2019	44%	31 Mawrth 2023	70%
31 Mawrth 2020	47%	31 Mawrth 2024	74%
31 Mawrth 2021	68%		

Mae'r 74% hwn wedi'i fuddsoddi mewn nifer o ddsbarthiadau asedau, gweler siart isod:



Mae mwy o fanylion am y Buddsoddiadau i'w gweld ar dudalen 24 (adran Buddsoddiadau a Pherfformiad).

Mae'n dda gweld fod yr wyth Awdurdod Cyfansoddol wedi defnyddio o leiaf un o'r is-gronfeydd, gyda'r wyth yn buddsoddi yn y gronfa Ecwiti Actif Cynaliadwy newydd. Mae'r cynnydd ar gyfuno hyd yn hyn wedi sicrhau bod PPC wedi gallu darparu buddion maint arwyddocaol i'r Awdurdodau Cyfansoddol trwy arbedion cost a gwell gwerth am arian. Trowch at dudalen 27 i gael mwy o fanylion.

Bydd PPC yn parhau i ymgynghori ag Awdurdodau Cyfansoddol i adolygu a datblygu mecanwaith i gronni unrhyw asedau addas sydd heb eu cronni.

# Datganiad Cyfrifon a Pherfformiad Ariannol

## Y GYLLIDEB

Mae'r tabl canlynol yn dangos gwariant gwirioneddol PPC yn ystod 2023/24 o gymharu â'r gyllideb a gymeradwywyd ar gyfer y flwyddyn, gan nodi unrhyw amrywiannau. Cymeradwywyd y Gyllideb gan gyfarfod y Cyd-bwyllgor Llywodraethu ar 29 Mawrth 2023 ac wedi hynny gan bob un o'r wyth Awdurdod Cyfansoddol.

Partneriaeth Pensiwn Cymru 2023/24	Cyllideb (£)	Gwirioneddol (£)	Amrywiant (£)
Gwariant Gros			
Costau gweithwyr <sup>1</sup>	90,000	68,510	21,490
Costau'r Awdurdod Cynnal <sup>2</sup>	25,000	20,165	4,835
Gwasanaethau Cymorth yr Awdurdod Cynnal <sup>3</sup>	85,427	85,427	0
<b>Cyfanswm Gwariant Gros yr Awdurdod Cynnal <sup>4</sup></b>	<b>200,427</b>	<b>174,102</b>	<b>26,325</b>
Ymgynghorwyr Allanol <sup>5</sup>	1,447,500	1,631,481	(183,981)
<b>Cyfanswm Gwariant Gros</b>	<b>1,647,927</b>	<b>1,805,583</b>	<b>(157,656)</b>

Nodiadau:

1. Mae hyn yn cynnwys staff a gyflogwyd i weithio'n llwyr i PPC. Mae'r Gyllideb yn cynnwys Uwch-swyddog Gwasanaethau Ariannol (1fte) a Chyfrifydd Cynorthwyol (1fte am 6 mis)
2. Mae'r costau hyn yn cynnwys costau teithio staff, cynhaliaeth a chostau cyfarfodydd, gweinyddol, deunyddiau swyddfa a gweithredol, gwefan (costau datblygu a pharhaus), ffioedd archwilio a gwasanaethau cyfieithu.
3. Mae'r rhain yn ailgodiadau tâl canolog gan yr Awdurdod Cynnal ac maent yn cynnwys costau a ddosrannwyd ar gyfer y Swyddog Adran 151, y Swyddog Monitro, Rheolwr y Trysorlys a Buddsoddiadau Pensiwn, Swyddog Gwasanaethau Democrataidd a chymorth Eiddo ac Adnoddau Dynol
4. Caiff cyfanswm gwariant yr Awdurdod Cynnal ei ariannu'n gyfartal gan yr wyth Cronfa Bensiwn ac ailgudir tâl amdanynt yn flynyddol
5. Mae Ymgynghorwyr Allanol yn cynnwys Ymgynghorwyr Buddsoddi a Chyfreithiol, ac mae'r costau hyn hefyd yn cael eu hariannu gan yr wyth Cronfa Bensiwn.

Cafwyd gorwariant o £158k ar gyfer y flwyddyn, i'w briodoli'n bennaf i:

- Costau gweithwyr – Cyfrifydd Cynorthwyol heb ei benodi
- Costau'r Awdurdod Cynnal – staff yn teithio llai na'r disgwyl
- Ymgynghorwyr Allanol – Roedd y gwaith a gwblhawyd gan yr ymgynghorwyr allanol yn fwy na ddisgwyl.

### DATGANIAD INCWM A GWARIANT CYNHWYSFAWR (CIES)

Mae'r Datganiad Incwm a Gwariant Cynhwysfawr hwn yn dangos y gost cyfrifyddu yn ystod y flwyddyn o ddarparu gwasanaethau yn unol ag arferion cyfrifyddu a dderbynnir yn gyffredinol.

2022/23 (£)	Disgrifiad	2023/24 (£)
	<b>Gwariant</b>	
67,728	Costau gweithwyr	68,510
18,189	Costau Awdurdod Cynnal	20,165
1,097,165	Costau Ymgynghorwyr Allanol *	1,631,481
81,360	Costau Gwasanaethau Cymorth Awdurdod Cynnal	85,427
<b>1,264,442</b>	<b>Cyfanswm Gwariant Gweithredu</b>	<b>1,805,583</b>
	<b>Incwm</b>	
(1,264,442)	Taliadau a Ailgodir ar Awdurdod Cyfansoddol **	(1,805,583)
<b>(1,264,442)</b>	<b>Cyfanswm Incwm Gweithredu</b>	<b>(1,805,583)</b>
<b>0</b>	<b>Cyfanswm Incwm a Gwariant Cynhwysfawr</b>	<b>0</b>

\* Cynyddodd y gyllideb ar gyfer Costau Ymgynghorwyr Allanol yn 2023/24

\*\* Ariennir y costau hyn gan bob un o'r wyth Cronfa CPLIC yn gyfartal, ac fe ailgodir y costau hyn yn flynyddol.

### MANTOLEN

Mae'r Fantolen yn dangos asedau a rhwymedigaethau'r Bartneriaeth fel ar 31 Mawrth 2024.

31 Mawrth 2023 (£)	Disgrifiad	31 Mawrth 2024 £
	<b>Asedau Cyfredol</b>	
729,575	Dyledwyr Tymor Byr	944,947
<b>729,575</b>	<b>Cyfanswm Asedau Cyfredol</b>	<b>944,947</b>
	<b>Rhwymedigaethau Cyfredol</b>	
(588,239)	Arian Parod a'r hyn sy'n gyfwerth	(819,845)
(141,336)	Credydwyr Tymor Byr	(125,102)
<b>(729,575)</b>	<b>Cyfanswm Rhwymedigaethau Cyfredol</b>	<b>(944,947)</b>
<b>0</b>	<b>Cyfanswm Net Asedau</b>	<b>0</b>

## **DATGANIAD LLIF ARIAN**

Mae'r Datganiad Llif Arian yn dangos y newidiadau mewn arian parod a'r hyn sydd gyfwerth gan PPC yn ystod y cyfnod adrodd.

<b>2022/23 (£)</b>	<b>Disgrifiad</b>	<b>2023/24 (£)</b>
	<b>Llif arian o weithgareddau gweithredu</b>	
0	Net (gwarged) / diffyg yn narpariaeth gwasanaethau	0
	<b>Addasiadau ar gyfer:</b>	
(228,259)	(Cynnydd) mewn masnach a dyledwyr eraill	(215,372)
(42,874)	Cynnydd mewn masnach a chredydwyr eraill	(16,234)
<b>(271,132)</b>	<b>Arian parod Net o weithgareddau gweithredu</b>	<b>(231,606)</b>
	<b>Net (Cynnydd) / Lleihad mewn arian parod a'r hyn sy'n gyfwerth</b>	
(317,106)	Arian Parod a'r hyn sy'n gyfwerth fel ar 1 Ebrill	(588,238)
(588,238)	Arian Parod a'r hyn sy'n gyfwerth fel ar 31 Mawrth	(819,845)
<b>(271,132)</b>	<b>Arian Parod a'r hyn sy'n gyfwerth fel ar 31 Mawrth</b>	<b>(231,606)</b>

## **NODIADAU AR Y CYFRIFON**

Datganiad o Bolisïau Cyfrifyddu

### **Cyffredinol**

Mae'r Datganiad Cyfrifon yn crynhoi trafodion PPC ar gyfer blwyddyn ariannol 2023/24 a'i sefyllfa ariannol diwedd blwyddyn ar 31 Mawrth 2024. Mae'r prif bolisïau cyfrifyddu a ddefnyddir wrth baratoi'r datganiadau ariannol hyn yn cael eu hamlinellu isod. Mae'r polisïau hyn wedi cael eu defnyddio'n gyson ar gyfer yr holl gyfnodau a gyflwynwyd, oni nodir yn wahanol.

### **Busnes Gweithredol**

Mae'r Datganiadau Ariannol wedi cael eu paratoi ar sail busnes gweithredol.

### **Croniadau Incwm a Gwariant**

Mae'r Datganiadau Ariannol wedi cael eu paratoi dan y cysyniad Croniadau o gyfrifyddu sydd angen adnabod incwm a gwariant yn y cyfnodau cyfrifyddu y maent yn ymwneud â hwy yn hytrach nag ar sail arian parod.

### **Arian Parod a'r hyn sy'n gyfwerth**

Nid yw'r Bartneriaeth ei hun yn gweithredu nac yn rheoli ei chyfrif banc unigol. Yn ei rôl fel Awdurdod Cynnal, Cyngor Sir Caerfyrddin sy'n gweinyddu'r holl drafodion arian parod a'r hyn sy'n gyfwerth ar ran PPC.

### **Darpariaethau, Asedau Amodol a Rhwymedigaethau**

Nid yw PPC wedi adnabod unrhyw ddarpariaethau, asedau amodol na rhwymedigaethau amodol yn y cyfrifon.

### **Treth ar Werth (TAW)**

Dangosir trafodion net o Dreth ar Werth, rhoddir cyfrif am bob TAW gan Gyngor Sir Caerfyrddin.

### **Buddion Gweithwyr**

Mae gweithwyr uniongyrchol sy'n cefnogi gweithgareddau PPC yn cael eu cyflogi dan gytundeb gan Gyngor Sir Caerfyrddin, gyda chefnogaeth ychwanegol yn cael ei darparu gan Sir Gaerfyrddin ar fethodoleg ailgodi tâl. Datgelir costau cydnabyddiaeth gweithwyr yn Natganiadau Ariannol Cyngor Sir Caerfyrddin.

### **Buddsoddiadau**

Ni ddeler unrhyw fuddsoddiadau yn uniongyrchol gan PPC. Mae'r is-gronfeydd a agorwyd fel rhan o'r trefniant cyfuno yn dod o dan ddatganiadau ariannol y cronfeydd pensiwn priodol. Mae costau'r Gweithredwr a ffioedd eraill sy'n ymwneud â'r buddsoddiadau hyn yn cael eu rhannu rhwng pob un o'r wyth Cronfa CPLIL yn seiliedig ar eu cyfran ganrannol unigol o asedau PPC ac fe'u didynnir yn uniongyrchol o'r Gwerth Net Asedau (GNA). Nid yw'r rhain yn drafodion arian parod.

### **Dyledwyr Tymor Byr**

<b>2022/23 (£)</b>	<b>Disgrifiad</b>	<b>2023/24 (£)</b>
728,639	Awdurdodau Cyfansoddol	942,666
936	Rhagdaliadau	2,281
<b>729,575</b>	<b>Cyfanswm Dyledwyr Tymor Byr</b>	<b>944,947</b>

### **Credydwyr Tymor Byr**

<b>2022/23 (£)</b>	<b>Disgrifiad</b>	<b>2023/24 (£)</b>
30,878	Credydwyr Masnach	0
110,458	Croniadau	125,102
<b>141,336</b>	<b>Cyfanswm Credydwyr Tymor Byr</b>	<b>125,102</b>

### Costau Archwilio

Yn 2023/24, roedd PPC yn wynebu'r ffioedd isod yn ymwneud â'r archwiliad a'r arolwg ariannol, a oedd yn daladwy i Swyddfa Archwilio Cymru.

2022/23 (£)	Disgrifiad	2023/24 (£)
5,918	Ffioedd Archwilio	6,297
<b>5,918</b>	<b>Cyfanswm Ffioedd Archwilio Allanol</b>	<b>6,297</b>

### Trafodion Partïon Perthnasol

Mae gofyn i PPC ddatgelu trafodion perthnasol rhwng partneriaid, cyrff, unigolion neu bartïon perthnasol, a allai o bosib ddylanwadu ar benderfyniadau'r CBLI neu gael eu dylanwadu gan y CBLI. Mae gan PPC drefniadau yn eu lle sy'n gofyn i aelodau a Swyddogion adnabod a datgelu trafodion partïon perthnasol. Datgelir ac asesir y buddiannau hyn ar ddechrau pob cyfarfod CBLI.

Bydd angen datgelu unrhyw drafodion rhwng y partïon a amlinellir uchod er mwyn galluogi i ddefnyddwyr y datganiadau Ariannol hyn asesu i ba raddau allai annibyniaeth y CBLI o bosib gael ei effeithio neu ei ddylanwadu gan allu parti arall i drafod gyda'r Pwyllgor.

Yn ystod 2023/24, fel Awdurdod Cynnal PPC, anfonodd Cyngor Sir Caerfyrddin anfoneb dyledwr at bob un o'r wyth cronfa bensiwn CPLIL er mwyn adennill costau rhedeg PPC, fel y nodir yn y Datganiad Incwm a Gwariant Cynhwysfawr (CIES). Mae'r tablau isod yn dangos cyfanswm gwerth y trafodion a godwyd yn ystod 2023/24 a'r balansau dyledwyr a oedd heb eu talu fel ar 31 Mawrth 2024.

2022/23 (£)	Disgrifiad	2023/24 (£)
158,055	Cronfa Bensiwn Caerdydd a Bro Morgannwg	225,698
158,055	Cronfa Bensiwn Clwyd	225,698
158,055	Cronfa Bensiwn Dyfed	225,698
158,055	Cronfa Bensiwn Gwynedd	225,698
158,055	Cronfa Bensiwn Powys	225,698
158,055	Cronfa Bensiwn Rhondda Cynon Taf (RhCT)	225,698
158,055	Cronfa Bensiwn Dinas a Sir Abertawe	225,698
158,055	Cronfa Bensiwn Gwent Fwyaf (Torfaen)	225,698
<b>1,264,442*</b>	<b>Cyfanswm Trafodion Partïon Perthnasol</b>	<b>1,805,583*</b>

\* Talgryniad

2022/23 (£)	Disgrifiad	2023/24 (£)
103,893	Cronfa Bensiwn Caerdydd a Bro Morgannwg	134,667
103,893	Cronfa Bensiwn Clwyd	134,667
103,893	Cronfa Bensiwn Gwynedd	134,667
103,893	Cronfa Bensiwn Powys	134,667
103,893	Cronfa Bensiwn Rhondda Cynon Taf (RhCT)	134,667
103,893	Cronfa Bensiwn Dinas a Sir Abertawe	134,667
103,893	Cronfa Bensiwn Gwent Fwyaf (Torfaen)	134,667
<b>727,251*</b>	<b>Trafodion Partïon Perthnasol heb eu talu ar ddiwedd y flwyddyn</b>	<b>942,666*</b>

\* Talgryniad

Cododd Cyngor Sir Caerfyrddin dâl am weinyddiaeth a gwasanaethau cymorth yn ystod 2023/24. Mae anfonebau hefyd wedi'u derbyn gan Gyngor Gwynedd am wasanaethau a ddarparwyd ganddynt ar ffurf gwasanaethau cyfieithu. Mae'r tabl isod yn dangos gwerth y gwasanaethau hynny a'r balansau dyledwyr a oedd heb eu talu fel ar 31 Mawrth 2024.

Trafodion Partïon Perthnasol - Credydwyr	Gwerth gwasanaethau a ddarparwyd yn ystod 2023/24 £	Balans heb ei dalu fel ar 31 Mawrth 2024 £
Cyngor Sir Caerfyrddin	157,112	0
Cyngor Gwynedd	5,952	1,336
<b>Cyfanswm</b>	<b>163,064</b>	<b>1,336</b>

Mae Cyfarwyddwr y Gwasanaethau Corfforaethol a'r Swyddog Monitro yn Uwch-swyddogion o fewn Cyngor Sir Caerfyrddin.

### Addasiad Cyfnod Blaenorol

Ni wnaed unrhyw addasiadau Cyfnod Blaenorol yn ystod blwyddyn ariannol 2023/24.

# Buddsoddiadau a Pherfformiad

Mae gan Awdurdodau Cyfansoddol PPC gyfanswm asedau o tua £25 biliwn (ar 31 Mawrth 2024), buddsoddir £18.5 biliwn yn is-gronfeydd presennol WPP, a amlinellir yn y tabl isod.

Is-gronfa	Gwerth yr ased	Rheolir gan	Meincnod perfformiad	Cronfeydd Cyfranogol **	Rheolwyr Buddsoddi Sylfaenol
Twf Byd-eang	£3.586 biliwn	Waystone Management (UK) Limited	MSCI ACWI ND	Caerdydd 5% Dyfed 32% Gwynedd 12% Powys 2% RCT 49%	Baillie Gifford, Veritas a Pzena
Cyfleoedd Byd-eang	£3.286 biliwn	Russell Investments	MSCI ACWI ND	Caerdydd 16% Gwynedd 13% RCT 15% Abertawe 36% Thorfaen 20%	Morgan Stanley, Numeric, Sanders, Jacobs Levy, SW Mitchell, Nissay, Intermede ac Oaktree
Cyfleoedd y DU	£0.744 biliwn	Russell Investments	FTSE All Share	Caerdydd 23% Thorfaen 77%	Baillie Gifford, Ninety-One, J O Hambro, Liontrust a Fidelity
Marchnadoedd Datblygol	£0.259 biliwn	Russell Investments	MSCI Emerging Markets	Caerdydd 44% Gwynedd 23% Powys 6% Thorfaen 27%	Artisan, Bin Yuan, Barrow Hanley, Axiom, Numeric ac Oaktree
Ecwiti Gweithredol Cynaliadwy	£1.570 biliwn	Russell Investments	MSCI ACWI ND	Caerdydd 9% Clwyd 22% Dyfed 12% Gwynedd 20% Powys 5% RCT 7% Abertawe 14% Thorfaen 11%	Sparinvest, Mirova, Neuberger Berman, Wellington a Artemis
Credyd Byd-eang	£1.034 biliwn	Russell Investments	Bloomberg Barclays Global Aggregate Credit Index (GBP Hedged)	Caerdydd 20% Dyfed 31% Gwynedd 21% Powys 3% Thorfaen 25%	Western, Metlife, Fidelity a Robeco
Llywodraeth Fyd-eang	£0.489 biliwn	Russell Investments	FTSE World Government Bond Index	Caerdydd 48% Thorfaen 52%	Bluebay a Colchester
Credyd aml-asedau	£0.732 biliwn	Russell Investments	3 month GBP SONIA + 4%	Caerdydd 21% Clwyd 35% Gwynedd 30% Powys 5% Abertawe 9%	ICG, Man GLG, BlueBay, Barings a Voya



Cronfa Credyd y Deyrnas Unedig	£0.708 biliwn	Waystone Management (UK) Limited	ICE BofA ML Eur-Stg plws 0.65%	RCT 100%	Fidelity
Cronfa Bondiau Adenillion Absoliwt	£0.573 biliwn	Russell Investments	3 month GBP SONIA + 2%	Gwynedd 72% Powys 12% Abertawe 16%	Wellington, Aegon a Insight

\* Gwerth Ased Dan Reolaeth (AUM) ar 31 Mawrth 2024

\*\* % daliannau ar 31 Mawrth 2024

### Perfformiad Buddsoddi

	Perfformiad PPC dros 12 mis hyd at 31 Mawrth 2024 (Ffioedd Net)			
	Dyddiad Dechrau	Cronfa %	Meincnod %	Cymharol %
<b>Is-gronfeydd Ecwiti</b>				
Twf Byd-eang	Chwefror 2019	15.81	20.60	(4.79)
Cyfleoedd Byd-eang	Chwefror 2019	19.94	20.60	(0.66)
Cyfleoedd y DU	Hydref 2019	10.10	8.43	1.67
Marchnadoedd Datblygol	Hydref 2021	3.92	7.44	(3.52)
Ecwiti Gweithredol Cynaliadwy *	Mehefin 2023	14.95	19.09	(4.14)
<b>Is-gronfeydd Incwm Sefydlog</b>				
Credyd y DU	Awst 2020	7.64	6.78	0.86
Bond Llywodraeth Fyd-eang	Awst 2020	1.53	2.05	(0.52)
Credyd Byd-eang	Awst 2020	4.69	4.87	(0.18)
Cronfa Credyd Aml-asedau	Awst 2020	10.21	9.35 <sup>^</sup>	
Bond Elw Absoliwt	Medi 2020	6.76	7.26 <sup>^</sup>	

Ffynhonnell: Adroddiad Northern Trust fel yr oedd ar 31 Mawrth 2024

<sup>^</sup> Mae'r rhain yn cynrychioli targedau perfformiad y Cronfeydd Credyd Aml-asedau a Bond Elw Absoliwt

Mae'r tabl uchod yn dangos yr is-gronfeydd dros y 12 mis diwethaf, sy'n cael ei ystyried yn gyfnod rhy fyr i werthuso perfformiad buddsoddi. Perfformiad buddsoddi dros gyfnod hwy yw'r flaenoriaeth ac mae hyn yn cael ei fonitro a'i werthuso er mwyn sicrhau addasrwydd parhaus yr holl is-gronfeydd.

Parhaodd yr adferiad ecwiti tua diwedd 2023 i 2024 gan sbarduno mynegeion meincnod yn yr Unol Daleithiau ac Ewrop i gyrraedd y lefelau uchaf erioed. Cafodd buddsoddwyr eu cynnal gan enillion gwell na'r disgwyl a disgwyliadau bod y cynnydd yng nghyfradd llog y banc canolog yn agosáu at ei uchafbwynt. Fodd bynnag, roedd yr helynt o'r newydd yn y sector bancio ac amodau credyd tynnach ymhlith benthycwyr yn pwysu ar barodrwydd i dderbyn risg. Yn Ewrop, gwanhaodd bondiau'r llywodraeth ym mis Ionawr 2024 yn dilyn arwyddion gan Fanc Canolog Ewrop y byddai cyfraddau llog yn cael eu gostwng yn haf yn hytrach na gwanwyn 2024. Fodd bynnag, cynyddodd chwyddiant is ddisgwyliadau ynghylch gostwng cyfraddau yn gynharach, gan sbarduno gostyngiad mewn arenillion bondiau. Yn erbyn y cefndir ansicr hwn, tanberfformiodd y mwyafrif o'r cronfeydd ecwiti yn erbyn eu meincnod, ac eithrio cronfa ecwiti'r DU a adferodd ychydig tua diwedd 2023 yn dilyn adroddiadau ynghylch lleddfu chwyddiant y DU. Roedd asedau incwm sefydlog yn anwadal dros y cyfnod o 12 mis, ond roedd y rhan fwyaf o'r cronfeydd wedi gwella erbyn diwedd y cyfnod yn sgil tystiolaeth bod chwyddiant yn gostwng ac wrth i ddata ddangos economi wydn.

Mae'r GS yn derbyn adroddiadau perfformiad chwarterol, chwe misol a blynyddol. Mae'r Gweithgor yn adolygu a herio perfformiad Rheolwyr Buddsoddi ar ran PPC. Mae'r Awdurdodau Cyfansoddol hefyd yn gwneud eu dadansoddiad eu hunain o berfformiad buddsoddi PPC ar y lefel leol, a bydd hyn yn cynnwys presenoldeb rheolwyr yng nghyfarfodydd Pwyllgorau Pensiwn. Mae Rheolwyr Buddsoddi'r Is-gronfeydd hefyd yn cynnal galwadau chwarterol pan mae aelodau'r GS yn gallu herio'r Rheolwr Buddsoddi a'r Rheolwyr gwaelodol.

Yn ystod 2023/24, lansiodd PPC y rhaglenni Buddsoddi Dyled Preifat, Seilwaith ac Ecwiti Preifat, gyda'r rhaglenni Buddsoddi Eiddo Tiriog i fod i gael eu lansio yn 2024/25. Gwerth tynnu i lawr y rhaglenni Buddsoddi yn y Farchnad Breifat ar 31 Mawrth 2024 oedd £297miliwn, bydd arian pellach yn cael ei drosglwyddo i'r rhaglenni hyn yn ystod 2024/25.

Rhaglenni Buddsoddi y Farchnad Breifat	Awdurdodau Cyfansoddol sy'n Buddsoddi	Gwerth dynnwyd i lawr ar 31 Mawrth 2024
Dyled Preifat	Caerdydd, Clwyd, Dyfed, Gwynedd, Powys, Abertawe a Thorfaen	£0.064 biliwn
Seilwaith – ar gau	Clwyd, Dyfed, Gwynedd, Powys, RhCT, Abertawe a Thorfaen	£0.119 biliwn
Seilwaith – penagored	Caerdydd, Gwynedd, Powys, Abertawe a Thorfaen	£0.067 biliwn
Ecwiti Preifat	Caerdydd, Clwyd, Gwynedd, Powys ac Abertawe	£0.047 biliwn
<b>Cyfanswm</b>		<b>£0.297 biliwn</b>

Yn ogystal â'r is-gronfeydd a'r rhaglenni buddsoddi amlinellwyd uchod, mae gan Awdurdodau Cyfansoddol PPC fuddsoddiadau goddefol gyda BlackRock Asset Management. Mae buddsoddiadau goddefol yr Awdurdodau Cyfansoddol yn gorwedd yn y Gronfa Gyfun i bob pwrpas, ond maent yn aros ym meddiant yr awdurdodau perthnasol ar ffurf polisïau yswiriant. Mae'r buddsoddiadau goddefol fel a ganlyn:

Awdurdod Cyfansoddol	Gwerth Asedau ar 31/3/24	% o asedau pob Awdurdod Cyfansoddol
Caerdydd a Bro Morgannwg	£0.735 bn	25%
Dyfed	£1.095 bn	32%
Gwynedd	£0.470 bn	15%
Powys	£0.229 bn	28%
RhCT	£0.818 bn	17%
Abertawe	£0.729 bn	22%
Gwent Fawr (Torfaen)	£1.124 bn	27%
<b>Cyfanswm</b>	<b>£5.200 bn</b>	

Mae'r GS bob amser yn edrych ar ffyrdd o ddatblygu mecanweithiau monitro perfformiad buddsoddi gan ganolbwyntio'n bennaf ar fetrigau amgylcheddol, cymdeithasol a llywodraethu a risg hinsawdd. Mae Hymans Robertson yn llunio adroddiadau chwarterol ar risg hinsawdd a materion amgylcheddol, cymdeithasol a llywodraethu ar gyfer yr is-gronfeydd ecwiti ac incwm sefydlog, sy'n defnyddio data trydydd parti o ran hinsawdd a materion amgylcheddol, cymdeithasol a llywodraethu. Mae hyn yn galluogi'r Gweithgor Buddsoddi Cyfrifol i graffu ar safle presennol y portffolios, meincnodi portffolios yn erbyn cymaryddion mynegai a phennu'r camau y mae angen eu cymryd. Cyflwynir yr adroddiadau hyn i'r GS a'r CBLI bob chwarter.

# Costau Cyfuno ac Arbedion ar Ffioedd

Mae costau amrywiol ynghlwm wrth gyfuno; mae costau trosglwyddo sy'n gostau untro sy'n digwydd pan gaiff y cronfeydd eu trosglwyddo i'r is-gronfeydd a cheir hefyd gostau rhedeg blynyddol. Dangosir costau trosglwyddo ar gyfer yr is-gronfeydd a gyfunwyd ar 31 Mawrth 2024 yn y tabl isod:

Is-gronfeydd	Yn benodol * £000oedd	Ymhlyg ** £000oedd	Cyfanswm y Costau Trosglwyddo £000oedd	Blwyddyn ailgodi tâl
Ecwitiâu Byd-eang	2,197	15,009	17,206	2018/19
Ecwitiâu'r DU	1,080	3,580	4,660	2019/20
Incwm Sefydlog	817	7,566	8,383	2020/21
Ecwiti Gweithredol Cynaliadwy	1,068	820	1,888	2023/24

\* Mae costau penodol yn cynnwys ffioedd rheolwr trosglwyddo, comisiynau masnachu a threthi.

\*\* Mae costau ymhlyg yn cynnwys costau cyfle ac effaith ar y farchnad.

Cyfanswm y costau rhedeg blynyddol ar gyfer 2023/24 oedd £5,822m sydd yn cynnwys costau yr awdurdod cynnal a darparwr allanol.

Trwy gyfuno ac economïau maint, mae ffioedd Rheoli Buddsoddi is wedi arwain at arbedion cost i Awdurdodau Cyfansoddol. Mae'r tabl isod yn dangos yr arbedion cost blynyddol ar gyfer Is-gronfeydd Ecwiti Byd-eang, Is-gronfa Ecwiti Cyfleoedd y DU, Is-gronfa Marchnadoedd Datblygol ac Is-gronfeydd Incwm Sefydlog y PPC:

	Gwerth Asedau ar 31/3/24 £000oedd	Arbedion Gros Blynyddol * £000oedd	Arbedion fel % o Werth Asedau
Ecwitiâu Byd-eang	8,442,563	10,107	0.12%
Ecwitiâu'r DU	743,530	700	0.09%
Emerging Markets	259,410	638	0.25%
Incwm Sefydlog	3,535,739	133	< 0.01%
<b>Cyfanswm</b>	<b>12,981,242</b>	<b>11,578</b>	<b>0.09%</b>

\* Sylwer nad yw'r ffigyrau Gros yn cynnwys y costau trosglwyddo a rhedeg

Mae'r data uchod yn dangos, er bod costau cychwynnol uchel ar gyfer trosglwyddo asedau cronfeydd unigol i'r gronfa, fod yr arbedion blynyddol yn llawer mwy na'r costau rhedeg blynyddol, £5,756m (£11,578m llai £5,822m) yn 2023/24 (ac eithrio costau trosglwyddo).

Mae Buddsoddiadau Goddefol, a ddisgrifir ar dudalen 26, hefyd yn creu arbedion ffioedd gwerth c£2m y flwyddyn.

# Buddsoddi Cyfrifol

Mae Buddsoddi Cyfrifol, ynghyd ag ystyried a rheoli materion Amgylcheddol, Cymdeithasol a Llywodraethu ar sail tystiolaeth, wedi bod yn flaenoriaeth allweddol i Bartneriaeth Pensiwn Cymru ers i ni gael ein sefydlu yn 2017. Mae gweithgareddau amrywiol wedi'u cynnal yn ystod y flwyddyn i ymgorffori arferion Buddsoddi Cyfrifol ym mhopeth rydym yn ei wneud a fydd, yn ein barn ni, yn arwain at ganlyniadau gwell i randdeiliaid y Gronfa.

Cwblhaodd y Gronfa ei Hadroddiad Hinsawdd Cymru gyfan (AWCR) cyntaf, gan edrych ar sut y mae Cronfeydd gwaelodol Cymru wedi datblygu o ran hinsawdd rhwng 2019 a 2022. Mae gwaith eisoes wedi dechrau ar nifer o'r argymhellion a ddeilliodd o'r adroddiad, gan gynnwys: sefydlu Fframwaith Hinsawdd PPC; rhestr 'ffocws hinsawdd' ar gyfer craffu manylach ar gyhoeddwy'r o fewn sectorau yr effeithir arnynt yn sylweddol; ac adroddiad hinsawdd dilynol, yn cwmpasu'r Gronfa, y bwriedir ei gwblhau yn ystod 2024. Roeddem yn falch bod y Gronfa wedi cadw ei statws fel llofnodwr Côt Stiwardiaeth Cyngor Adrodd Ariannol y DU am y drydedd flwyddyn yn olynol, a ninnau'n cyflwyno ein pedwerydd cyflwyniad ar ddiwedd mis Hydref 2024.

Cafodd Is-grŵp Buddsoddi Cyfrifol PPC ei sefydlu yn 2020, er mwyn cefnogi datblygiad a gweithrediad gweithgarwch a pholisïau Buddsoddi Cyfrifol cyffredinol PPC. Yn ystod y cyfnod adrodd, cynhaliodd yr Is-grŵp Buddsoddi Cyfrifol amrywiol weithgareddau a thrafodaethau, gan gynnwys:

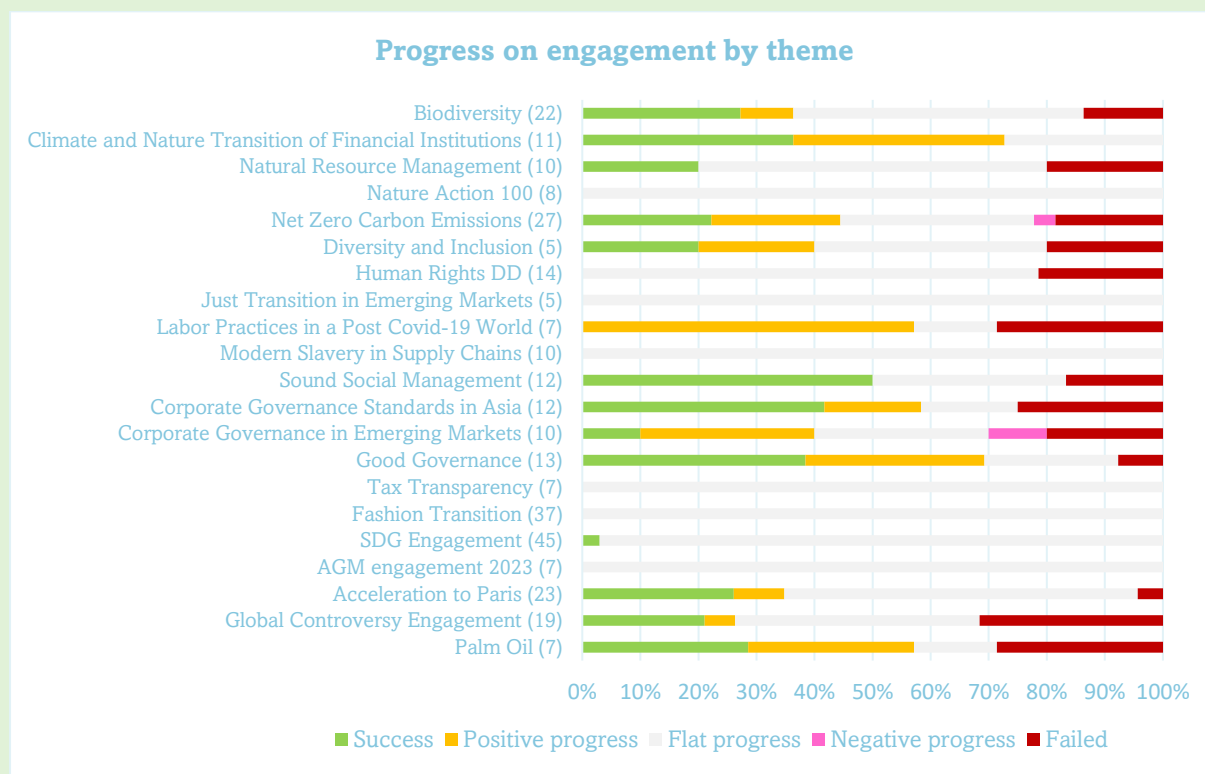
- Ffurio cynllun gwaith blynyddol PPC ar gyfer Buddsoddi Cyfrifol sy'n caniatáu i'r Bartneriaeth ddatblygu ei hamcanion Buddsoddi Cyfrifol
- Gweithio gyda'r rheolwyr buddsoddi a benodwyd gan PPC, y Darparwr Pleidleisio ac Ymgysylltu, ymgynghorwyr a darparwyr gwasanaethau eraill i sicrhau bod polisïau Buddsoddi Cyfrifol, Stiwardiaeth a Hinsawdd PPC yn cael eu gweithredu'n effeithiol
- Adolygu ein polisïau Buddsoddi Cyfrifol, Stiwardiaeth a Hinsawdd – gyda mewnbwn gan ein darparwyr gwasanaeth – i sicrhau eu bod yn parhau i ddiwallu anghenion y Gronfa.
- Adolygu polisi PPC ar fenthyca gwarantau
- Monitro gweithgarwch Buddsoddi Cyfrifol, gan gynnwys metrigau Amgylcheddol, Cymdeithasol a Llywodraethu ac adroddiadau Pleidleisio ac Ymgysylltu, a herio hyn lle bo angen
- Ystyried datblygiadau marchnad a rheoleiddio i sicrhau y gall PPC ystyried arferion gorau sy'n esblygu, yn ogystal ag ymateb i ymgynghoriadau perthnasol y llywodraeth.
- Trafodaethau ar nodau hinsawdd, gan gynnwys amcanion datgarboneiddio
- Trafodaethau ar themâu Amgylcheddol, Cymdeithasol a Llywodraethu perthnasol, gan gynnwys cyfrannu at broses ddethol thema-ymgysylltu Darparwr Pleidleisio ac Ymgysylltu PPC. Roedd y canlynol ymhlith y themâu a drafodwyd: Hawliau dynol; ymgysylltiad sofran; bioamrywiaeth forol; cemegion peryglus
- Datblygu cyfres o egwyddorion uwchgyfeirio, mewn cydweithrediad â rheolwyr buddsoddiadau PPC a Darparwr Pleidleisio ac Ymgysylltu
- Cynrychioli PPC ar faterion Buddsoddi Cyfrifol, gan gynnwys gweithredu fel siaradwr mewn fforymau lleol ac mewn trafodaeth â sefydliadau dielw, megis Cyfeillion y Ddaear Cymru a Maint Cymru

Gwnaed gwaith sylweddol yn natblygiad cerbydau buddsoddi newydd ar gyfer PPC, gan gynnwys Is-gronfa Ecwiti Gweithredol Cynaliadwy, a lansiwyd yn ystod y flwyddyn. Mae Buddsoddi Cyfrifol yn parhau i fod yn ffocws o fewn holl fuddsoddiadau PPC, lle bo'n briodol. Er enghraifft, dechreuwyd gwaith ar esblygiad cynaliadwy Is-Gronfeydd incwm sefydlog PPC ac ar ddyraniadau ecwiti goddefol y Gronfa.

Fel rhan o'i ymrwymiad i stiwardiaeth, parhaodd Robeco i ddarparu swyddogaeth Pleidleisio ac Ymgysylltu PPC, gan weithredu pleidleisio ar draws portffolio ecwiti gweithredol Partneriaeth Pensiwn Cymru, tra hefyd yn cynnal gweithgaredd ymgysylltu ar draws holl Is-gronfeydd gweithredol y Gronfa, yn ogystal â chronfeydd goddefol BlackRock. Yn ystod 2023/24, fe fwriodd PPC dros 15,000 o bleidleisiau mewn dros 1,200 o gyfarfodydd ar draws ei Is-Gronfeydd ecwiti. Gweler isod grynoded o weithgarwch pleidleisio PPC dros y flwyddyn:

Gweithgarwch pleidleisio	2023/24
Nifer y cyfarfodydd	1,255
Nifer yr eitemau ar yr agenda y pleidleisiwyd arnynt	15,045
Gyda'r rheolwyr	13,200
Yn erbyn y rheolwyr	2,323
Cyfarfodydd lle'r oedd o leiaf un bleidlais yn erbyn rheolwyr	56%

Mae PPC yn cynnal nifer o themâu stiwardiaeth: (a) llywodraethu cynaliadwy ( b ) rheoli gweithlu cyfrifol; a (c) symud i sero-net. Mae hyn yn golygu canolbwyntio ar graffu ac adrodd, gan ganiatáu ar gyfer mwy o gydweithio ar draws partneriaid PPC (gan gynnwys Fforwm Cronfeydd Pensiwn Awdurdodau Lleol). Mae'r tabl isod yn grynoded o weithgarwch ymgysylltu PPC, drwy Robeco, dros y flwyddyn:



Ceir rhagor o wybodaeth am weithgarwch Pleidleisio ac Ymgysylltu PPC, gan gynnwys manylion am themâu stiwardiaeth a fframwaith stiwardiaeth PPC, yn ein Hadroddiad Côd Stiwardiaeth blynyddol, a gyhoeddir ar ein gwefan.

# Cyfathrebu ac Ymgysylltu

Mae gan PPC bolisi cyfathrebu ar waith sy'n nodi sut y bydd PPC yn cyflawni ei strategaethau cyfathrebu mewnol ac allanol. Mae PPC yn cydnabod bod methu â chyfathrebu'n effeithiol yn peri risg berthnasol i PPC a budd pennaf rhanddeiliaid PPC, a gall y canlyniadau gynnwys camddealltwriaeth, gwneud penderfyniadau gwael ac oedi o ran amserlenni.

Mae PPC yn credu mewn bod yn agored a thryloyw ac mewn ymgysylltu'n rheolaidd â'i phrif rhanddeiliaid. I'r perwyl hwnnw mae'r PPC yn sicrhau bod cyfarfodydd y Cyd-bwyllgor Llywodraethu ar gael i'r cyhoedd trwy ffrwd gweddarlledu byw. Mae'r papurau cyfarfodydd hefyd ar gael i'r cyhoedd. Rydym hefyd yn cynnal cyfarfodydd Ymgysylltu Cadeiryddion y Byrddau Pensiwn yn rheolaidd er mwyn meithrin perthynas gyda rhanddeiliaid. Yn ystod y flwyddyn, fe wnaethon barhau i gyflawni ein protocolau ymgysylltu fydd yn sicrhau ymgysylltu a chydweithio parhaus ymhlith Awdurdodau Cyfansoddol a darparwyr PPC, a gwneir hyn trwy'r dulliau ymgysylltu canlynol:

Dulliau ymgysylltu	Amllder
Cyfarfod Adolygu'r Berthynas Strategol	Dwywaith y flwyddyn
Ymgysylltiad â'r CBLI	Chwarterol
Galwadau/Cyfarfodydd Perfformiad Rheolwyr	Chwarterol
Digwyddiadau Hyfforddiant	Chwarterol
Ymgysylltiad â'r Gweithgor Swyddogion	Chwarterol
Cyfarfodydd bob yn ail Wythnos	Bob pythefnos
Pwyllgorau Cronfa Bensiwn	Blynyddol
Diwrnodau Ymgysylltu â Rheolwyr	Blynyddol
Cyfathrebu ag Aelodau	Blynyddol
Ymgysylltu Cadeiryddion y Bwrdd Pensiwn	Dwywaith y flwyddyn
Ymgysylltu drwy'r wefan a LinkedIn	Parhaus

Cynhelir yr ymrwymadau hyn trwy gyfuniad o gyfarfodydd personol, rhithwir a hybrid.

Mae gwefan PPC yn cael ei diweddarau'n rheolaidd ac mae'n parhau i fod yn ddull gwyb o wneud y canlynol: dysgu a deall mwy am y gronfa; cadw golwg ar ein gweithgareddau diweddar; a gweld ein polisïau, ein gweithdrefnau a'n trefniadau llywodraethu. Mae'r wefan i'w gweld yma:

<https://www.partneriaethpensiwncymru.org/>

Mae gan PPC dudalen LinkedIn hefyd sy'n cael ei diweddarau'n rheolaidd:

<https://www.linkedin.com/company/wales-pension-partnership-wpp/>

Bydd PPC yn parhau i adolygu a datblygu ei dulliau cyfathrebu ac ymgysylltu.

# Hyfforddiant

Mae gan PPC ei pholisi hyfforddi ei hun sy'n nodi dull PPC o ymdrin â hyfforddiant a gofynion. Mae'r polisi'n amlinellu'r strategaeth y mae PPC wedi'i rhoi ar waith i sicrhau bod gan ei staff a'r rhai sy'n gwneud penderfyniadau y sylfaen wybodaeth ofynnol i gyflawni eu rolau a gwneud penderfyniadau a fydd yn sicrhau'r canlyniadau gorau posibl i randdeiliaid PPC. Mae'r polisi hyfforddi hwn a chynlluniau hyfforddi blynyddol PPC wedi'u cynllunio i ategu hyfforddiant presennol yr Awdurdodau Cyfansoddol; ni fwriedir iddo ddisodli na diystyru'r angen am hyfforddiant ar lefel leol a'i bwysigrwydd. Bydd yr Awdurdodau Cyfansoddol yn parhau i fynd i'r afael ag anghenion hyfforddi ar lefel leol tra bydd PPC yn cynnig hyfforddiant sy'n berthnasol i weithgareddau cyfuno PPC.

Yn ystod 2023/24, parhaodd PPC i gynnal ei sesiynau hyfforddi yn rhithwir a chynhaliwyd chwe digwyddiad hyfforddi dros y flwyddyn. Roeddent yn agored i aelodau pwyllgorau pensiwn a byrddiau pensiwn yr awdurdodau cyfansoddol, yn ogystal â swyddogion ac aelodau'r Cyd-bwyllgor Llywodraethu, ac roedd llawer yn bresennol yn yr holl sesiynau. Y pynciau a drafodwyd yn ystod 2023/24 oedd:

- Dosbarthiadau Asedau'r Farchnad Breifat –
  - Ecwiti Preifat / Eiddo
- Ffyniant lleol / cyfleoedd datblygu
- Adrodd ar TCFD
- Adrodd ar berfformiad
- BC - Pleidleisio ac Ymgysylltu
- Buddsoddi Cyfrifol o fewn is-gronfeydd PPC
- Cynnydd Cronfeydd Cynlluniau Pensiwn Llywodraeth Leol eraill
- Cyfleoedd i Gydweithio

Ym mis Rhagfyr 2023 rhoddwyd holiadur/asesiad gofynion hyfforddi i holl aelodau'r Cyd-bwyllgor Llywodraethu a swyddogion. Mae'r pynciau a amlinellir isod yn seiliedig ar flaenoriaethau amserol cyfredol PPC ac yn deillio o ddadansoddiad o'r ymatebion i holiadur/asesiad gofynion hyfforddi PPC.

Yn ystod 2024/25 bydd PPC yn cynnal hyfforddiant ar y pynciau canlynol:

- Gwybodaeth am Gynnyrch a Ddiogelwch Seibr
  - Buddsoddiadau cyfun y Bartneriaeth
  - Trosolwg o ddiogelwch seibr ac ystyriaeth i'r Bartneriaeth
- Polisiau
  - Polisi Buddsoddi Cyfrifol
  - Polisi Risg Hinsawdd
  - Polisi Stiwardiaeth
- Buddsoddi Cyfrifol (BC)
  - Cynllunio iath Sero Net
  - Metrigau Hinsawdd
- Deall y Farchnad a Gofynion Rheoleiddio
  - Cynnydd cronfeydd CPLIL eraill a Chyfleoedd i Gydweithio
  - Unrhyw ddatblygiadau rheoleiddio / canllawiau newydd

Gellir gweld y Polisi Hyfforddi a Chynllun Hyfforddi Llawn PPC ar gyfer 2024/25 ar wefan PPC.

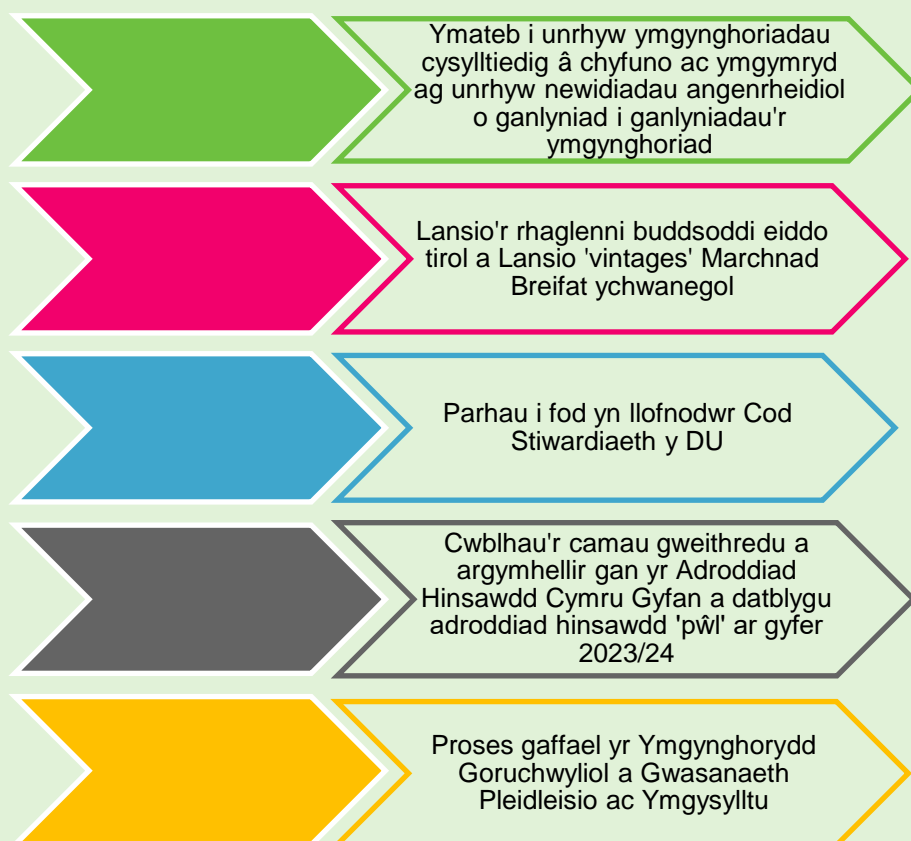
# Diwedd glo

Fel y gwelwch, mae PPC wedi cael blwyddyn gynhyrchiol iawn arall. Hoffem ddiolch i holl staff PPC, yr Awdurdodau Cyfansoddol, ymgynghorwyr a darparwyr sydd wedi gwneud hyn yn bosibl. Mae'r Gweithgor Swyddogion a'r Cyd-bwyllgor Llywodraethu hefyd yn haeddu sylw arbennig am eu gwaith a'u cefnogaeth drwy gydol y flwyddyn.

Er ei bod yn bwysig cydnabod cyflawniadau'r 12 mis diwethaf, mae ein ffocws eisoes wedi symud i'r 12 mis nesaf. Fel rhan o'r gwaith sydd i'w gwneud yn ystod y 12 mis nesaf bydd PPC yn parhau i ddatblygu fel Cronfa fel y gall barhau i ddiwallu a hwyluso buddiannau ac anghenion yr Awdurdodau Cyfansoddol.

Mae cynllun gwaith o'r meysydd y bydd PPC yn canolbwyntio arnynt yn ystod 2024/25 wedi'i ddatblygu ac mae'n rhan o'n cynllun busnes 2024-2027 sydd ar gael ar ein gwefan.

Bydd y prif uchafbwyntiau dros y flwyddyn nesaf yn cynnwys:



Rydym yn gobeithio eich bod wedi mwynhau ein Adroddiad Blynyddol eleni ac rydym yn edrych ymlaen at allu rhoi diweddariad pellach i chi y flwyddyn nesaf. Mae rhagor o wybodaeth am PPC a diweddariadau parhaus ar gynnydd PPC ar gael ar y wefan a'r dudalen LinkedIn.



# Manylion Cyswllt

Os hoffech gael mwy o wybodaeth am unrhyw beth yn neu am y cynllun busnes hwn,

dylech gysylltu â Phartneriaeth Pensiwn Cymru:

Cyfeiriad Post - Partneriaeth Pensiwn Cymru

Cyngor Sir Caerfyrddin

Adain y Trysorlys a Buddsoddiadau Pensiwn

Neuadd y Sir

Caerfyrddin

SA31 1JP

E-bost - [PartneriaethPensiwnCymru@sirgar.gov.uk](mailto:PartneriaethPensiwnCymru@sirgar.gov.uk)

Ceir rhagor o wybodaeth am PPC a diweddariadau cyson ar gynnydd PPC ar y wefan a'r dudalen LinkedIn.

Mae'r wefan a'r dudalen LinkedIn i'w gweld yma:

<https://www.partneriaethpensiwncymru.org/>

<https://www.linkedin.com/company/wales-pension-partnership-wpp/>

