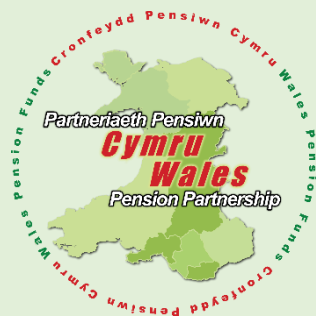




Partneriaeth Pensiwn Cymru

Cynllun Busnes

2026/27



Cynnwys

Cyflwyniad	3
Ynglŷn â Phartneriaeth Pensiwn Cymru	3
Llywodraethu	4
Rheoli Risg	6
Amcanion	7
Credoau	8
Polisiâu	9
Cynllun Gwaith	10
Cyllideb	11
Manylion Cyswllt	12

Cyflwyniad

Dyma'r cynllun busnes gweithredol blynyddol ar gyfer Awdurdodau Cyfansoddol Partneriaeth Pensiwn Cymru (Y Bartneriaeth). Mae'r Bartneriaeth yn golygu bod yr Awdurdodau Cyfansoddol yng Nghymru yn gweithio ar y cyd, sef yr awdurdodau gweinyddu i bob un o'r Cronfeydd CPLIL yng Nghymru.

Yr Awdurdodau Cyfansoddol yw cyfranddalwyr a chleientiaid y Cwmni Rheoli Buddsoddiadau / Investment Management Company (IM Co) y Bartneriaeth, cwmni annibynnol a reoleiddir gan yr Awdurdod Ymddygiad Ariannol (FCA). Mae gan IM Co ei gynllun busnes a'i gyllideb ei hun, ar wahân. Mae rôl y Bartneriaeth yn cynnwys goruchwyllo IM Co fel cyfranddalwyr a chleientiaid.

Mae hwn yn gynllun busnes trosiannol ar gyfer blwyddyn gyntaf IM Co pan fydd yn weithredol. Bydd y ddogfen hon yn cael ei monitro a'i hadolygu'n ffurfiol a'i chytuno bob blwyddyn. Pwrpas y cynllun busnes yw:

- Esbonio cefndir y Bartneriaeth a'i threfn lywodraethu
- Amlinellu blaenoriaethau ac amcanion Awdurdodau Cyfansoddol y Bartneriaeth
- Amlinellu'r gyllideb ariannol ar gyfer cyfnod perthnasol y Cynllun Busnes

Ynglŷn â Phartneriaeth Pensiwn Cymru

Sefydlwyd y Bartneriaeth yn 2017 fel rhan o fenter pŵlio'r Llywodraeth. Ar y pryd, dewisodd y Bartneriaeth fodel gweithredu a gynlluniwyd i fod yn hyblyg a darparu gwerth am arian, gan benodi Gweithredwr allanol a defnyddio cynghorwyr allanol i ddod â'r arbenigedd gorau i gefnogi rhedeg y Pŵl. Mae'r Bartneriaeth yn gydweithrediad o'r wyth cronfa CPLIL (Awdurdodau Cyfansoddol) sy'n cwmpasu Cymru gyfan gyda hanes hir a phroffedig o weithio ar y cyd, ar ôl nodi yn ei adroddiad yn 2013 "CPLIL Cymru - Gweithio Gyda'n Gilydd" bod dull ar y cyd yn cyflawni arbedion o ran maint, effeithlonrwydd gweithredol a gwell canlyniadau buddsoddi.

Wyth Cronfa CPLIL (Awdurdodau Cyfansoddol) Partneriaeth Pensiwn Cymru yw:

- Cronfa Bensiwn Dyfed (Cyngor Sir Gâr)
- Cronfa Bensiwn Dinas a Sir Abertawe (Cyngor Abertawe)
- Cronfa Bensiwn Caerdydd a Bro Morgannwg (Cyngor Dinas Caerdydd)
- Cronfa Bensiwn Clwyd (Cyngor Sir y Fflint)
- Cronfa Bensiwn Gwynedd (Cyngor Gwynedd)
- Cronfa Bensiwn Powys (Cyngor Sir Powys)
- Cronfa Bensiwn Rhondda Cynon Taf (Cyngor Bwrdeistref Sirol Rhondda Cynon Taf)
- Cronfa Bensiwn Gwent Fwyaf (Torfaen) (Cyngor Bwrdeistref Sirol Torfaen)

O ganlyniad i newidiadau Addas i'r Dyfodol ("Fit for the Future") y Llywodraeth i Gronfa Buddsoddi CPLIL, mae'r Bartneriaeth yn sefydlu Cwmni Rheoli Buddsoddi (IM Co) a reoleiddir gan yr FCA. Mae ffurfio IM Co. yn cyflwyno cyfle unwaith mewn cenhedlaeth i greu Cwmni Buddsoddi CPLIL annibynnol er budd yr holl randdeiliaid. Nid yn unig y gall y Bartneriaeth barhau i fuddsoddi ar gyfer a diogelu pensiynau CPLIL ei aelodau, ond bydd yn cael cyfle i barhau yn ei rôl i fuddsoddi'n lleol ledled Cymru a gweddill y DU, er budd pobl Cymru.

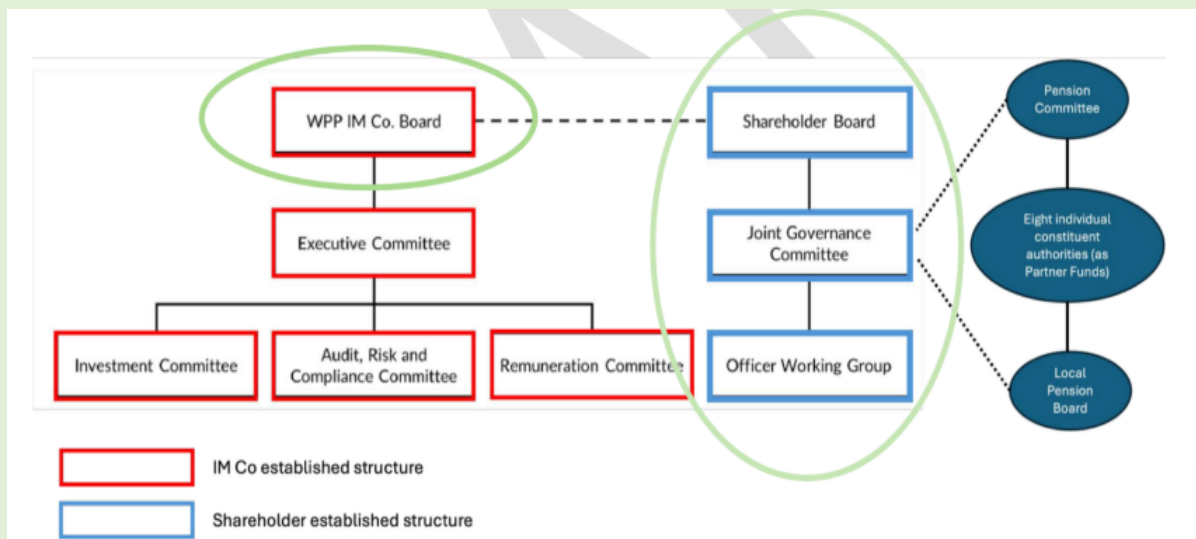
Bydd yr IM Co yn:

- gweithredu pob agwedd ar strategaethau buddsoddi'r Awdurdodau Cyfansoddol (CAs)
- darparu cyngor buddsoddi i'r CAs gan gynnwys dyrannu asedau strategol
- cael rheolaeth unigol i wneud penderfyniadau buddsoddi a gweithredu strategaeth fuddsoddi
- cael contract gyda darparwyr gwasanaethau, gan gynnwys Waystone sy'n darparu gwasanaethau gweithredwyr cronfeydd ar gyfer Cynllun Cytundebol Awdurdodedig y Bartneriaeth (ACS)
- eiddo llwyr i CAs y Bartneriaeth

Llywodraethu

Mae'r Bartneriaeth yn gyfrifol am sicrhau bod ei busnes yn cael ei gynnal yn unol â'r rheoliadau a'r canllawiau. Rhaid sicrhau hefyd fod arian cyhoeddus yn cael ei ddiogelu, ei gyfrif yn briodol a'i ddefnyddio'n economaidd, yn effeithlon ac yn effeithiol i sicrhau gwerth am arian. Rydym hefyd yn ymdrechu i gael gwelliant parhaus ac i gydymffurfio gydag arfer orau'r diwydiant.

Mae'r diagram isod yn dangos strwythur llywodraethu'r Bartneriaeth o 1 Ebrill 2026.2026.



Mae'r Bwrdd Cyfranddalwyr yn bodoli i arfer hawliau'r Awdurdodau Cyfansoddol fel perchnogion yr IM Co (e.e. penodi a dileu uwch Gyfarwyddwyr IM Co, cymeradwyo cyllideb IM Co, cymeradwyo polisi taliadau, ac ati) a bydd yn cynnwys Swyddogion A151 neu uwch swyddogion CPLIL o bob un o'r wyth Awdurdod Cyfansoddol. Cefnogir y Bwrdd Cyfranddalwyr gan y Cyd-bwyllgor Llywodraethu a'r Gweithgor Swyddogion, sy'n cynnwys aelodau etholedig, cynrychiolwyr aelodau'r cynllun a chynrychiolwyr swyddogion o'r wyth Awdurdod Cyfansoddol. Bydd yr Awdurdodau Cyfansoddol yn parhau i fod yn rhan o bob agwedd o strwythur llywodraethu'r Bartneriaeth. Bydd dau gynrychiolydd o'r cyfranddalwyr hefyd ar Fwrdd IM Co.

Mae'r Bartneriaeth yn manylu ar sut mae'n ymdrin â phob agwedd o Lywodraethu drwy'r Cytundeb Rhyng-Awdurdod (IAA) sy'n diffinio safonau, rolau a chyfrifoldebau'r Awdurdodau Cyfansoddol, ei Haelodau, Pwyllgorau a'i Swyddogion. Mae'r Cytundeb Rhyng-Awdurdod yn cynnwys Cynllun Dirprwyo sy'n amlinellu'r broses gwneud penderfyniadau sy'n ystyried y ddeddfwriaeth berthnasol.

Mae Cytundeb Cyfranddalwyr a Chytundeb Gwasanaethau Cleientiaid hefyd ar waith. Mae'r Cytundeb Cyfranddalwyr yn manylu ar y berthynas rhwng yr IM Co a'r Awdurdodau Cyfansoddol, fel cyfranddalwyr, ac yn rheoleiddio gweithrediad a rheolaeth y Cwmni. Mae'r Cytundeb Gwasanaeth Cleientiaid yn manylu ar delerau ac amodau gwasanaethau i'w darparu gan yr IM Co ar gyfer yr Awdurdodau Cyfansoddol.

Mae'r Bartneriaeth yn credu mewn bod yn agored a thryloyw yn ogystal ag ymgysylltu â'i rhanddeiliaid allweddol yn rheolaidd. Felly, mae'r Bartneriaeth yn sicrhau y gall y cyhoedd weld cyfarfodydd y Cydbwyllgor Llywodraethu drwy we-ddarllediad byw. Mae papurau'r cyfarfodydd ar gael i'r cyhoedd hefyd. Cynhelir cyfarfodydd ymgysylltu â Chadeiryddion Byrddau Pensiwn Lleol yn rheolaidd hefyd fel modd o feithrin ymgysylltu â rhanddeiliaid.

Dylai personél y Bartneriaeth gael lefel o wybodaeth a dealltwriaeth sy'n sicrhau eu bod yn gallu cyflawni eu dyletswyddau sy'n gysylltiedig â'r Bartneriaeth. Dylai personél y Bartneriaeth hefyd fod yn ymwybodol o fframwaith, credoau, polisiau a phroses gwneud penderfyniadau y Bartneriaeth.

Yr arfer orau yw i staff y Bartneriaeth gael gwybodaeth a dealltwriaeth briodol o:

- y rheoliadau a'r marchnadoedd sy'n gysylltiedig â phensiynau;
- cyd-fuddsoddi Cronfeydd Pensiwn Llywodraeth Leol; a
- cyfleoedd buddsoddi perthnasol.

Bydd anghenion hyfforddi ar lefel leol yn parhau i gael eu datrys gan Awdurdodau Cyfansoddol unigol tra bydd IM Co yn cynnig hyfforddiant sy'n berthnasol i weithgareddau pŵlio y Bartneriaeth.

Rheoli Risg

Mae'r Bartneriaeth yn cydnabod ei bod yn wynebu nifer o risgiau sydd, os na chânt eu rheoli, yn gallu cyfyngu ar allu'r Bartneriaeth i gyflawni ei hamcanion ac i weithredu er budd gorau ei rhanddeiliaid a'i buddiolwyr. Fodd bynnag, mae'r Bartneriaeth hefyd yn deall na ellir lleddfu rhai risgiau'n llwyr ac yn yr achosion hyn mae angen ymdrin â'r risg wrth ei reoli'n weithredol ac yn effeithiol. Bydd gan IM Co gofrestr risg ar wahân a fydd yn cael ei reoli o fewn gweithdrefn llywodraethu'r cwmni a'r fframwaith rheoleiddio y mae'n gweithredu ynddo.

Mae rheoli risg yn elfen hanfodol o ymrwymiad y Bartneriaeth i lywodraethu da, mae'r Bartneriaeth wedi datblygu strategaeth risg gadarn, eang a strwythuredig. Bydd y strategaeth hon yn cael ei gwreiddio yn fframwaith llywodraethu'r Bartneriaeth i sicrhau gwell penderfyniadau, gwell deilliannau i rhanddeiliaid a gwell effeithlonrwydd.

Mae strategaeth risg y Bartneriaeth yn ceisio adnabod a mesur risgiau allweddol a sicrhau bod rheolaethau priodol a gweithdrefnau llywodraethu yn eu lle i reoli'r risgiau hyn. Cred y Bartneriaeth fod natur hylifol i'r risgiau hyn ac y gall difrifoldeb a thebygolrwydd risgiau newid yn sydyn ac yn ddirybudd. I adlewyrchu'r gred hon, mae Polisi Risg y Bartneriaeth wedi cael ei ddatblygu mewn modd lle y gellir rhagweld risgiau ac ymdrin â hwy mewn modd cyflym ac effeithiol i leihau colled neu niwed posib i'r Bartneriaeth a'i rhanddeiliaid.

Cyn gwneud penderfyniadau, mae'n hanfodol fod y Bartneriaeth yn deall y risgiau perthnasol ac yn ystyried sut y gellir rheoli'r risgiau hyn.

Y risg fwyaf i weithrediad parhaus y Bartneriaeth yw ei gallu i gyflawni ei phrif amcanion. Mae Cynllun Busnes y Bartneriaeth yn fodd ychwanegol i'r Bartneriaeth roi cydnabyddiaeth arbennig i risgiau sy'n peri bygythiad materol i gyflawni ei hamcanion a'r gweithrediadau sydd eu hangen i reoli'r risgiau hyn.

Yn ystod cyfnod y cynllun busnes hwn bydd y Bartneriaeth yn mynd ati i ddatblygu mecanweithiau, fframweithiau a phrosesau ar gyfer rheoli'r risgiau allweddol canlynol:

- Cyflenwi gwasanaeth a pherfformiad IM Co
- Cadernid trefn lywodraethu'r Bartneriaeth
- Risg sy'n gysylltiedig â Buddsoddi Cyfrifol

Mae'r Bartneriaeth yn ymwybodol iawn o'r bygythiadau petai diogelwch seibr yn cael ei dorri a phwysigrwydd diogelwch data. Mae gan Gyngor Sir Gâr, fel Awdurdod Lletya'r Bartneriaeth, fframwaith cadarn ar waith i sicrhau diogelwch ei rwydwaith a'i systemau gwybodaeth. Mae gan y Cyngor hefyd Gynllun Ymateb Digwyddiad Seibr manwl, sy'n amlinellu gweithdrefnau ar gyfer paratoi, nodi, cyfyngu ac ymateb i ddigwyddiadau seibr, sicrhau parhad busnes a chadw tystiolaeth. Mae'r Awdurdodau Cyfansoddol yn cadw'r cyfrifoldeb dros ddata aelodau unigol ar gyfer eu Cronfeydd Pensiwn CPLIL eu hunain.

Amcanion

Mae'r Bartneriaeth yn falch o gynrychioli'r wyth Awdurdod Cyfansoddol ac yn cydnabod ei dyletswydd i sicrhau bod anghenion a gofynion yr holl randdeiliad yn cael eu diwallu. Mae'r Bartneriaeth, trwy ymgynghoriad â'r wyth Awdurdod Cyfansoddol wedi llunio rhestr o brif amcanion a gellid eu crynhoi fel a ganlyn:

- Cydymffurfio â gofynion "Addas ar gyfer y Dyfodol" mewn perthynas â chyfuno buddsoddiad CPLIL mewn ffordd gost-ffeithiol a chynaliadwy
- Ymarfer goruchwyliaeth effeithiol ar y cyd o IM Co a'i reolaeth
- Ystyriaeth ar y cyd o "faterion a gedwir yn ôl" gan gynnwys penodiadau uwch, dileu cyfarwyddwyr a chymeradwyaeth flynyddol o gyllideb IM Co i gynorthwyo'r CA's i arfer eu hawliau cymeradwyo unigol
- Ymarfer goruchwyliaeth effeithiol ar y cyd o ddarpariaeth gwasanaeth IM Co i gleientiaid, gan gynnwys perfformiad buddsoddi, costau buddsoddi, gwasanaethau gweithredu effeithiol, ansawdd cyngor a gweithredu polisi RI y Bartneriaeth CA yn effeithiol;
- Ystyried cyfleoedd ar gyfer buddsoddi yng Nghymru a chefnogi cyfleoedd priodol (sy'n cyd-fynd â pholisïau buddsoddi lleol CAs) i'w hystyried gan IM Co;
- Pennu polisi RI cyffredin i'w weithredu gan IM Co; a
- Cyd-fynd â'r arfer orau ym mhob un o'r uchod.

Mae'r wyth Awdurdod Cyfansoddol yn cydnabod fod eu cryfder yn deillio o'r credoau sy'n gyffredin rhyngddynt a'u gallu i gydweithio i gyflawni eu hamcanion cyffredin er lles holl rhanddeiliaid y Bartneriaeth.

Credoau

Mae Credoau'r Bartneriaeth yn adlewyrchu natur gydweithredol a gwerthoedd cyffredin yr Awdurdodau Cyfansoddol, maent fel a ganlyn:

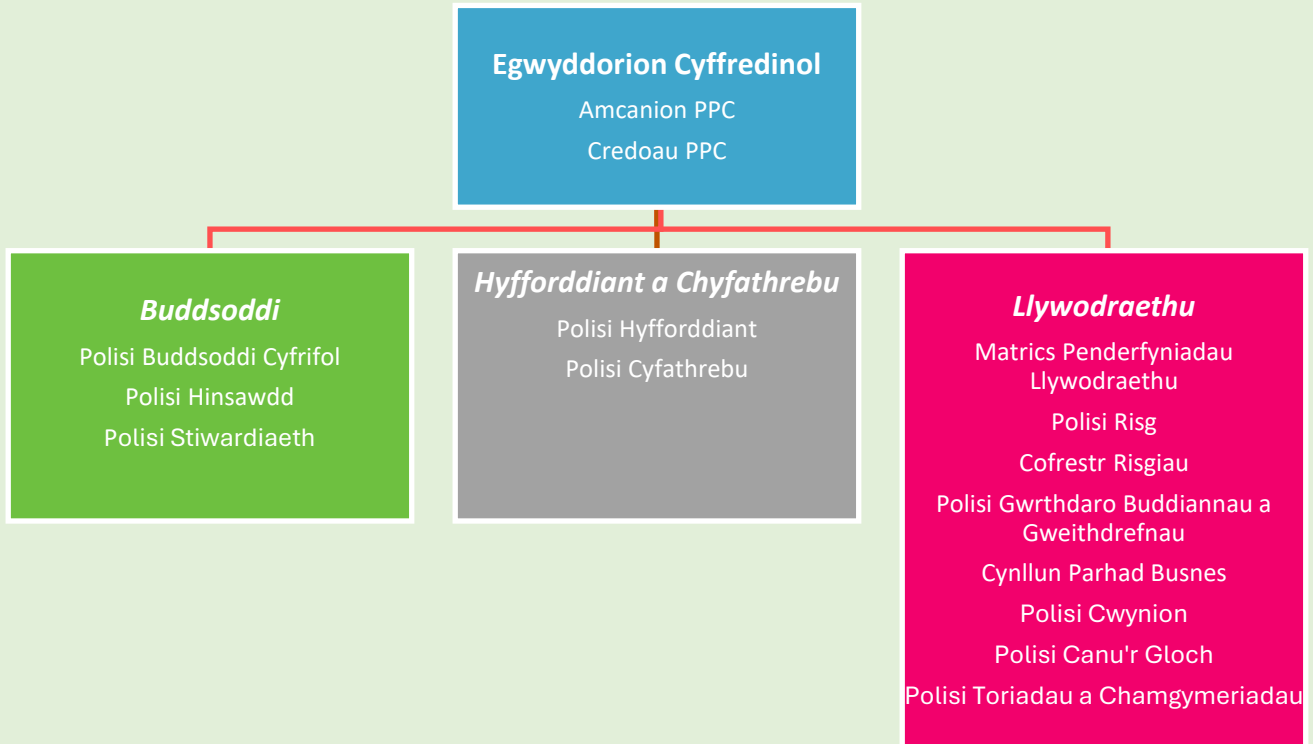
- Cred y Bartneriaeth bod cyfuno buddsoddiadau CPLIL yn darparu manteision o ran maint, cost-ffeithlonrwydd a llywodraethu ar gyfer Cronfeydd CPLIL yng Nghymru a chyfleoedd ar gyfer defnyddio asedau CPLIL er budd cymunedau lleol Cymru.
- Mae'r Bartneriaeth yn credu mai rôl y CAs fel cyfranddalwyr a chleientiaid IM Co y Bartneriaeth yw sicrhau bod gan yr IM Co yr adnoddau priodol gan ddarparu'r gwasanaethau sydd eu hangen i ddiwallu anghenion buddsoddi'r Bartneriaeth fel awdurdodau gweinyddu i'r Cronfeydd CPLIL yng Nghymru ac i ddarparu goruchwyliaeth o IM Co a'i lywodraethu. Dylai llywodraethu da arwain at ganlyniadau uwch i randdeiliaid CPLIL y Bartneriaeth
- Mae cydweithio rhwng yr IM Co a'r Awdurdodau Cyfansoddol, fel cyfranddalwyr a chleientiaid, yn hanfodol i gyflawni amcanion y Bartneriaeth. Gall cydweithredu allanol hefyd fod yn fuddiol wrth sicrhau arbedion cost a chanlyniadau gwell i randdeiliaid
- Dylai Buddsoddi Cyfrifol a strategaethau lliniaru Risg Hinsawdd effeithiol, ochr yn ochr ag ystyried a rheoli tystiolaeth materion Amgylcheddol, Cymdeithasol a Llywodraethu ehangach, arwain at ganlyniadau gwell i randdeiliaid y Bartneriaeth
- Mae cyfathrebu mewnol ac allanol effeithiol yn hanfodol i gyflawni amcanion y Bartneriaeth
- Bydd tryloywder ffioedd a chostau yn helpu i wneud penderfyniadau ac yn gwella canlyniadau rhanddeiliaid
- Bydd dysgu, arloesi a datblygiad parhaus yn helpu'r IM Co, y Bartneriaeth a'i Awdurdodau Cyfansoddol i esblygu

Mae credoau'r Bartneriaeth yn sylfaen i'r fframwaith llywodraethu ac maent wedi cael eu defnyddio i dywys pob un o weithgareddau'r Bartneriaeth a'i phenderfyniadau, gan gynnwys ei hamcanion a'i pholisïau.

Polisiâu

Cred y Bartneriaeth y dylai llywodraethu da arwain at well deilliannau i randdeiliaid y Bartneriaeth. I gydnabod y gred hon, mae'r Bartneriaeth, mewn ymgynghoriad â'r Awdurdodau Cyfansoddol, wedi datblygu strwythur a fframwaith llywodraethu cadarn a chyfres o bolisiâu llywodraethu. Ym mhob achos, mae polisiâu a gweithdrefnau'r Bartneriaeth wedi cael eu datblygu i un ai gyfrannu neu ychwanegu at weithdrefnau a pholisiâu presennol yr Awdurdodau Cyfansoddol.

Ceir rhestr isod o bolisiâu allweddol y Bartneriaeth, ei chofrestrau a'i chynlluniau, a gellir gweld y rhain i gyd ar wefan y Bartneriaeth.



Mae polisiâu'r Bartneriaeth yn cael eu hadolygu'n rheolaidd a bydd y Bartneriaeth yn asesu yn barhaus a oes angen unrhyw bolisiâu, cofrestrau neu gynlluniau ychwanegol. Yn unol â sefydlu IM Co, bydd yr holl bolisiâu hyn yn cael eu hadolygu yn ystod 2026/27. Mae'r polisiâu yn chwarae rhan hanfodol yn nhrefniadau llywodraethu'r Bartneriaeth ac maent wedi'u llunio gyda'r unig bwrpas o ddarparu fframwaith wedi'i chodio a fydd yn sicrhau bod y Bartneriaeth yn cyflawni ei hamcanion mewn modd effeithiol a thryloyw.

Cynllun Gwaith

Mae'r tabl isod yn dangos blaenoriaethau ac amcanion allweddol y mae'r Bartneriaeth yn anelu at eu cwblhau dros y flwyddyn ariannol nesaf. Mae'r cynllun gwaith wedi'i rannu'n nifer o adrannau allweddol sydd i gyd yn hanfodol i lwyddiant parhaus y Bartneriaeth.

Gwaith i'w gwblhau
Llywodraethu
Adolygiad blynyddol o bolisiâu a chynlluniau'r Bartneriaeth
Adolygiad chwe mis o'r Gofrestr Risg
Dechrau adolygu dogfennau llywodraethu
Adolygiad perfformiad blynyddol o Is-gronfeydd y Bartneriaeth
Ymateb i unrhyw ymgynghoriadau cysylltiedig â chyfuno ac ymgymryd ag unrhyw newidiadau angenrheidiol o ganlyniad i ganlyniadau'r ymgynghoriad
Cymorth a goruchwyliaeth IM Co
Sefydlu cymorth IM Co
IM Co - goruchwyllo, sicrwydd, rheoli risg (KPIs) a meincnodi yn erbyn cymaryddion
Buddsoddi Cyfrifol
Adroddiadau Cod Stiwardiaeth
Adrodd sy'n ymwneud â'r hinsawdd / TCFD
Datblygu, gweithredu ac adrodd parhaus o'r holl weithgareddau stiwardiaeth
Cyfathrebu ac adrodd parhaus o weithgarwch RI i'r holl randdeiliaid
Adrodd parhaus ar fuddsoddi cyfrifol a risg hinsawdd Is-gronfeydd
Ystyriaeth ar y cyd o gyfleoedd y Bartneriaeth yn y DU, yn lleol / effaith
Cyfathrebu, Hyfforddiant a Chyllideb
Llunio Adroddiad Cynnydd Buddsoddi Cyfrifol Blynyddol y Bartneriaeth
Llunio Diweddariad Blynyddol y Bartneriaeth
Llunio Adroddiad Blynyddol y Bartneriaeth
Darparu hyfforddiant ar unrhyw ofynion rheoleiddiol newydd
Llunio Cyllideb / Cynllun Busnes Blynyddol y Bartneriaeth
Ffurflen Flynyddol gyflawn diwedd blwyddyn

Sylwch fod hwn yn gynllun gwaith trosiannol ar gyfer 2026/27, bydd rhai o eitemau'r cynllun gwaith hwn yn symud drosodd i IM Co o 2027/28 ymlaen.

Cyllideb

Mae'r tabl isod yn nodi cyllideb y Bartneriaeth ar gyfer y flwyddyn ariannol nesaf.

	Rhagolygon Alldro	
	2025-26	2026-27
	£'000	£'000
Awdurdod Lletya	194	173
Ymgynghorwyr Allanol	1,162	834
Prosiect yr Wyddfa	2,600	Amh
CYFANSWM i'w ail-godi *	3,956	1,007

**Mae costau i'w hariannu'n gyfartal gan bob un o'r wyth Awdurdod Cyfansoddol y Bartneriaeth a bydd y rhain yn cael eu hail-godi bob blwyddyn.*

Bydd gan IM Co ei gyllideb ei hun, a fydd yn cael ei chymeradwyo gan y cyfranddalwyr, fel mater wedi ei gadw'n ôl.

Mae'r gyllideb hon ar gyfer ochr cleient y Bartneriaeth yn unig.

Manylion Cyswllt

Os oes arnoch angen mwy o wybodaeth am rywbeth yn y cynllun busnes hwn neu rywbeth sy'n gysylltiedig ag ef, mae croeso ichi gysylltu â Phartneriaeth Pensiwn Cymru:

Drwy'r Post - Partneriaeth Pensiwn Cymru

Cyngor Sir Gâr

Adain y Trysorlys a Buddsoddiadau Pensiwn

Neuadd y Sir

Caerfyrddin

SA31 1JP

E-bost - Partneriaethpensiwncymru@sirgar.gov.uk

Rhif ffôn - (01267) 224136

Gallwch weld rhagor o wybodaeth am y Bartneriaeth a'r newyddion diweddaraf ynglŷn â chynnydd drwy fynd i'r wefan a'r dudalen LinkedIn.

Dyma gyfeiriad y wefan:

<https://www.partneriaethpensiwncymru.org/>

